

令和4年 7月

# 2022 組合員大会



©みんなのよい食プロジェクト

 JALしまね  
出雲地区本部

## 次第

1. 開会のあいさつ
2. JAしまね出雲地区本部  
事業概況DVD上映
3. 地元代表あいさつ
4. 役員あいさつ
5. 意見交換
6. 閉会のあいさつ

## JAしまね 基本理念

### 「人と自然が共生する、光り輝く未来の創造」

1. 地域の資源を生かし、  
希望と活力に満ちた農業を実現します
1. 地域の文化を守り、  
心豊かに安心して暮らせる地域社会を創造します
1. 水と緑と人を育み、  
豊かな大地と食を次世代に引き継ぎます

## 目次

### ○事業報告

#### JAしまね 第8事業年度 事業報告

・事業活動の概況	5
・組織の概要	7
組合員の状況(組合員の数、出資口数)	7
役員の状況	8
職員の状況	8
組織の構成(組合の機構)	9

#### 出雲地区本部 第8事業年度 事業報告

・事業の概況	13
・令和3年度 事業活動の内容	15
・令和3年度 営農センター活動報告	20
・損益の状況	24
・事業別の明細	25
・組織の概要	28
組合員の状況(組合員の数、出資口数)	28
支店・店別 組合員数・戸数一覧表	29
理事・地区本部運営委員の状況	30
職員の状況	30
組合員組織	31
機構図	32

### ○事業計画

#### JAしまね 第9事業年度 事業計画

・令和4年度 基本方針	35
・総合収支計画	37

#### 出雲地区本部 第3次中期経営計画および第9事業年度 事業計画

・第3次中期経営計画	
基本方針	41
事業方針	41
総合収支計画	42
・令和4年度から令和6年度までの主な重点実施事項	43
・主要事業取扱計画	
販売事業	49
購買事業	50
信用事業	50
共済事業	50
・令和4年度事業計画について	
基本方針	51
事業方針	51
・総合損益計画	52
・令和4年度 営農センター活動方針	53

### ○各部からのお知らせ

・営農部	59
・自動車燃料部	67
・生活部	72
・出雲統括支店	77
・企画総務部	97

JALしまね

# 第8事業年度 事業報告

(令和3年4月1日～令和4年3月31日)

事業活動の概況

組織の概要

組合員の状況(組合員の数、出資口数)

役員状況

職員状況

組織の構成(組合の機構)



JALしまね



# 事業活動の概況

## 組合の事業活動の概況に関する事項

### 当該事業年度の末日における 主要な事業活動の内容と成果

#### 〈JAを巡る情勢〉

令和3年度は、長引くコロナ禍の影響により、昨年に続き、外食の自粛、インバウンド需要の減少に伴う農畜産物の需要減少、式典やイベントの自粛に伴う花卉の需要減少、移動制限に伴う観光関連収入の減少などが継続・拡大し、米価の下落や生乳の生産抑制等農業・農村地域に多大な影響が出ました。

島根県内の経済においては、まん延防止等重点措置解除後の個人消費や雇用情勢持ち直しなど、全体的には緩やかに回復の兆しが見受けられますが、依然として先行不透明な状況が続いています。

農業情勢においては、春から夏にかけての低温・降霜被害、7月・8月の豪雨被害等により各地で農産物・農業施設等に甚大な被害をもたらした他、11月に発生した鳥インフルエンザが9県で15事例（令和4年2月時点）発生しており、災害復興・防疫の取り組みを引き続き進めていく必要があります。

JAグループにおいては、10月に開催した第29回JA全国大会で、「持続可能な農業・地域共生の未来づくり-不断の自己改革によるさらなる進化-」を決議し、次の10年に向かって引き続き「不断の自己改革」を着実に実践していくこととしています。

#### 〈主な事業活動と成果〉

令和3年度は、「第2次農業戦略実践3カ年営農計画」の最終年度として、営農指導と経営指導を通じた農業所得の増大、農業生産の拡大に向けた取り組みを実施しました。

販売事業について、米穀は令和3年産の島根県における水稻の作況指数が100（前年99）となり、主食用の収穫量は86,000tで、前年産比200tの増となりました。また、3年産米の集荷数量は令和4年3月末現在で35,112tとなり、出荷契約に対する集荷進捗は94.1%、前年対比では103.1%となりました。

園芸は、島根ぶどうが、販売面でフォトコンテスト等SNSを活用した消費宣伝を行ったことや単価の高い早い時期への出荷誘導を行ったことにより、kg単価において過去最高の1,401円（税別）となりました。また、西条柿は、生果・あんぽ柿ともにkg単価は前年を上回りました。

畜産は、コロナ禍による自助努力で回避できない大きな問題が次々と畜産経営に影響を与えるなか、生産者組織・関係機関と共に畜産物の消費拡大と、販路拡大に取り組みました。

信用事業では、貯金の大宗を占める個人貯金について、総合事業体であるJAの特性を生かし、「しまね和牛」をプレゼントするキャンペーンを実施し、農畜産物消費拡大、農家所得の向上に取り組みました。

貸出金については、農業資金において「令和3年度大雨・台風農業被害対策資金（県制度資金）」「令和3年度稲作経営安

定緊急対策資金（県制度資金）」の取扱いを開始し、被害を受けられた農業者の支援に取り組みました。

共済事業では、担い手経営体や個人農業者に対し、農業経営に関わる様々なリスクへの診断を行う「農業リスク診断活動」に取り組むとともに、「JAしまねこども倶楽部」を通じた子育て支援や次世代との繋がりがづくりに努めました。

くらしの活動では、コロナ禍で活動に制限はありましたが、豊かなくらし・地域づくりを目的とし、「食と農に関する活動」「地域貢献活動」「支店ふれあい活動」を三本柱に地域活性化の核となる取り組みをすすめました。また、家の光・日本農業新聞等の教育資材を活用し、研修や学習活動をすすめました。

こうした取り組みの結果、販売品販売・取扱高が382億52百万円、購買品供給高が285億57百万円、貯金残高が1兆111億69百万円、貸出金残高が2,794億円、長期共済保有高3兆457億45百万円となりました。また、財務状況の安全性を示す指標である自己資本比率は13.42%となりました。

収支面については、事業利益が5億75百万円、経常利益は19億1百万円となり、当期剰余金は6億75百万円となりました。

なお、取崩基準に基づく目的積立金の取崩については、固定資産減損損失等にかかる経営基盤強化積立金の取崩6億94百万円等を行い、当期末処分剰余金は21億10百万円となりました。

## 財務・事業成績の推移

（単位：百万円）

区分	項目	第5事業年度 (平成30年度)	第6事業年度 (令和元年度)	第7事業年度 (令和2年度)	第8事業年度 (令和3年度)	
財務	事業利益	1,628	474	962	575	
	経常利益	2,594	1,987	2,307	1,901	
	当期剰余金	1,869	992	1,716	675	
	総資産	1,113,478	1,114,801	1,109,021	1,138,905	
	純資産	79,235	77,103	79,681	78,694	
信用事業	貯金	977,670	976,761	996,444	1,011,169	
	預金	522,005	539,985	550,897	576,348	
	貸出金	298,851	286,465	283,689	279,400	
	有価証券		155,212	150,038	137,188	147,067
		国債	78,123	70,673	63,069	52,865
	その他	77,088	79,365	74,119	94,201	
共済事業	長期共済保有高	3,438,480	3,313,661	3,183,784	3,045,745	
	短期共済新契約掛金	9,805	9,615	9,311	9,054	
購買事業	購買品供給高	33,915	32,091	31,320	28,557	
販売事業	販売品販売・取扱高	37,752	38,694	37,996	38,252	

（注1）貯金は譲渡性貯金を含む。

（注2）販売品販売高・取扱高は受託販売品と買取販売品の合計。

## 単体自己資本比率

当組合の単体自己資本比率 13.42%（令和4年3月31日現在）

# 組織の概要

## 組合員の状況

### ① 組合員の数

(単位：組合員数)

資格区分		前期末	当期増加	当期減少	当期末	
正組合員	個人	61,367	409	2,075	59,701	
	法人	農事組合法人	242	6	3	245
		その他の法人	241	13	5	249
	計	61,850	428	2,083	60,195	
准組合員	個人	161,692	2,225	4,769	159,148	
	農業協同組合	—	—	—	—	
	農事組合法人	20	—	2	18	
	その他の団体	1,813	19	46	1,786	
	計	163,525	2,244	4,817	160,952	
合計		225,375	2,672	6,900	221,147	

### ② 出資口数

(単位：口)

資格区分		当期首	当期増加	当期減少	当期末	
正組合員	個人	15,872,783	233,524	625,832	15,480,475	
	法人	農事組合法人	26,776	625	100	27,301
		その他の法人	30,530	147	122	30,555
	計	15,930,089	234,296	626,054	15,538,331	
准組合員	個人	5,901,323	318,189	333,920	5,885,592	
	農業協同組合	—	—	—	—	
	農事組合法人	1,930	9	471	1,468	
	その他の団体	91,767	373	1,929	90,211	
	計	5,995,020	318,571	336,320	5,977,271	
処分未済持分		122,693	146,874	122,693	146,874	
合計		22,047,802	699,741	1,085,067	21,662,476	

摘要： (1) 出資一口金額 1,000 円  
 (2) 当期末払込済出資総額 21,662,476,000 円



## 役員の様況

(単位:人)

区 分		当 期 末
理事	常 勤	17
	非 常 勤	23
	計	40
監事	常 勤	2
	非 常 勤	4
	計	6
合 計		46

## 職員の様況

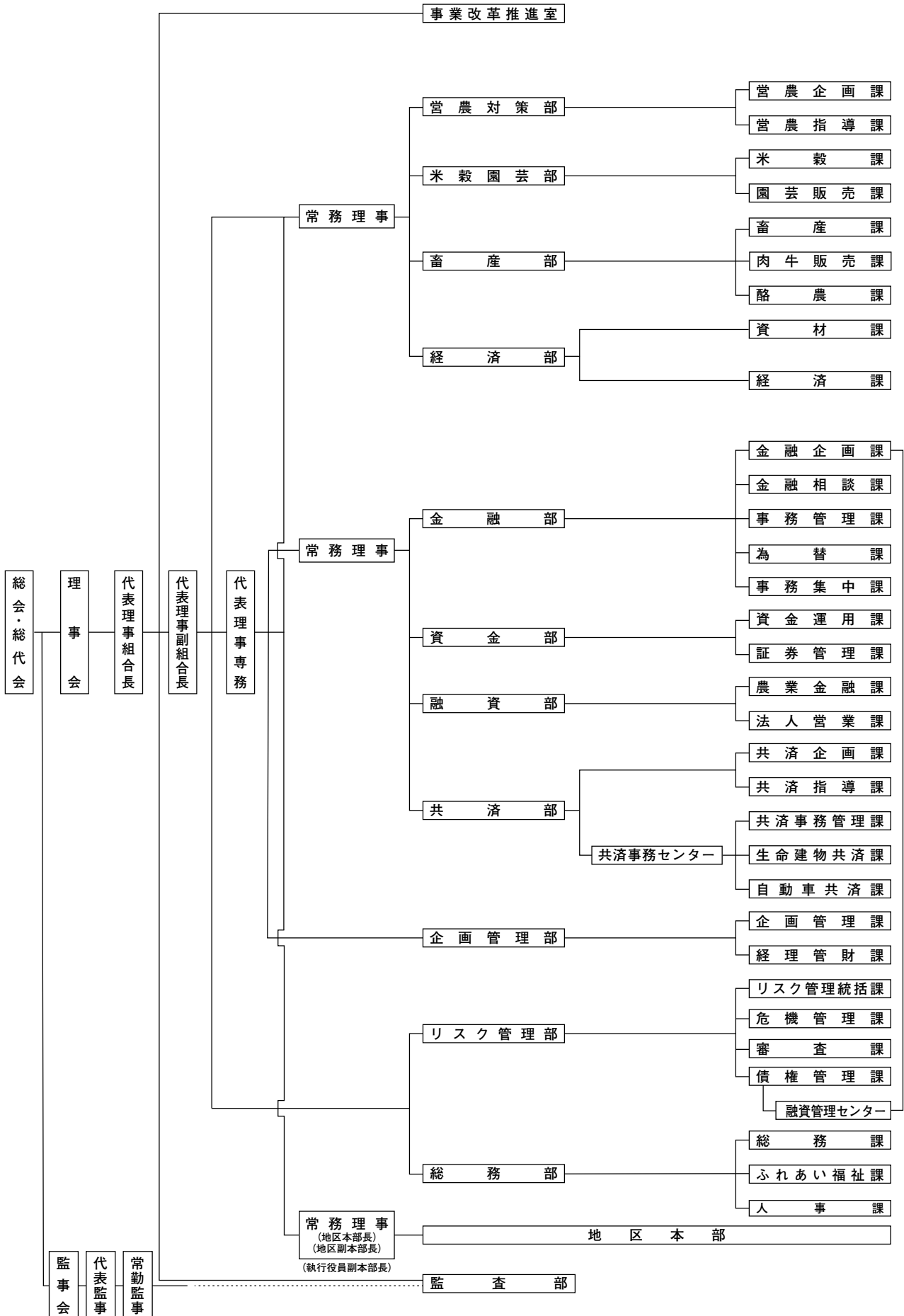
(単位:人)

区 分	前 期 末	当 期 増 加	当 期 減 少	当 期 末
参 事	-	-	-	-
正 職 員	1,805	54	130	1,729
嘱託・臨時職員	1,425	120	192	1,353
計	3,230	174	322	3,082

# 組織の構成（組合の機構）

## JALまねの機構図

令和4年3月31日現在





JALしまね 出雲地区本部

# 第8事業年度 事業報告

(令和3年4月1日～令和4年3月31日)

事業の概況

令和3年度 事業活動の内容

令和3年度 営農センター活動報告

損益の状況

事業別の明細

組織の概要

組合員の状況(組合員数、出資口数)

支店・店別 組合員数・戸数一覧表

理事・地区本部運営委員の状況

職員の状況

組合員組織

機構図



JALしまね 出雲地区本部



# 事業の概況

## 事業活動の概況に関する事項

出雲地区本部では、「JA自己改革」で掲げる「農業者の所得増大」、「農業生産の拡大」、「地域の活性化」の3つの基本目標を不断の取り組みとし、組合員から信頼され必要とされる組織を目指し事業運営を行いました。

農業関連では更なる農畜産物の生産振興および多様な農業者の育成・確保を推進するため、国・県・市の補助事業活用による農業者支援や今後普及が期待されるスマート農業技術の実証に取り組んだ他、7月に発生した豪雨災害で被災した農地の復旧支援を行い農業基盤の維持に努めました。

また、出雲市へカーブミラーやポールコーンの贈呈、コロナ禍により困窮する学生や子ども食堂への支援米贈呈、農業者・女性部健診の実施など地域貢献活動にも積極的に取り組みました。

コロナ禍に伴う来店者減少や多様化するニーズに応えるため、ラピタ公式アプリやSSライン会員募集、JA共済アプリやJAバンクアプリの機能拡充等、利用者へのチラシやキャンペーン情報の発信、クーポン付与など、新たな生活様式に向けた非対面ツールの開発と導入を行い、組合員サービスの向上に努めました。

令和3年度の業績還元は、新たに組合員からの要望が多かった支店内ATMの硬貨対応への更新や、前年に続き応募キャンペーンの実施をはじめ、生産資材の正組合員感謝セール、ラピタでのポイント5倍デーやガソリン値引券の配布等、組合員・利用者へ約3,900万円を還元しました。

### ① 営農指導事業

島根県の新型コロナウイルス感染症対策農業収益向上環境整備対策事業を活用したアス

パラ選別機導入やハウス等整備事業を活用したぶどうハウス(2棟)の導入支援に取り組みました。また、島根県産地創生事業を活用した菌床しいたけハウス(3棟)の導入支援を行いました。

消費者からの農産物への安全・安心を求める気運の高まりにより、GAPを活用した「安全・安心な農産物づくり」の一環として、現在6組織が「美味しまね」認証を取得しております。令和3年度は農産部会の田もち会、稲作研究会の会員が個人認証取得に向けた研修会を開催しました。

米穀では、倉庫大口奨励やカントリー利用奨励などの集荷対策を実施し、米集荷拡大に取り組む一方、カントリーエレベーター事業の持続可能な運営を行うため利用料金の改定を実施しました。

畜産では、各種補助事業を活用し和牛、乳用牛の増頭に取り組みました。

### ② 購買事業

生産購買事業では、県下統一品目(水稲:肥料5品目・農薬15品目、園芸:肥料1品目、汎用肥料:1品目)に集約し、価格低減に努めました。営農組合や担い手農家に対して、TACと連携して肥料の大型車直送、農薬の大型規格品の推進によるコスト低減の提案を行いました。また、肥料価格高騰対策として業績還元を活用し、水稲一発肥料の助成を行いました。

ラピタでは、「安全・安心・新鮮」な地元産品の販売拡充に取り組み、魅力ある店舗づくりに努めました。また、組合員の利便性向上のため、ラピタアプリの開発を行いました。

葬祭事業では、コロナ禍で多様化する葬祭ニーズの対応強化と利用者ならびに職員の安

全・安心の確保対策に努めました。

LPガス事業では、ガス機器のリース普及と他燃料からの燃料転換に取り組みました。保安業務ではガスの集中監視システムの更新を計画的に行い体制強化に努めました。

石油事業では、ラピタと連携した販売促進策やセルフ給油所での洗車に関わる取り組みを強化し利用者拡大に繋げました。

自動車事業では、コロナ禍による新車の納期遅れの対応として中古車の取り扱いを強化しました。

### ③販売事業

香港・シンガポール向けに西条柿を継続輸出するとともに、香港へは積極的に商品提案を行い、従来からの菌床しいたけ、アスパラガス、きゅうり、青ネギに加え、シャインマスカットや梨も取引を開始し、新たな販売先と取引市場の拡大に取り組みました。

ギフト・直販では出雲地区本部独自のカタログ販売「だんだん出雲ご縁倶楽部」を活用し、出雲に縁がある皆様にご利用いただきました。また、新たな取り組みとして朝食セット等の販売も行い好評を得ました。

### ④信用事業

営農担当部署と連携し、新規就農者および意欲ある地域担い手農業者に対する融資推進の強化、コロナ禍の影響を受けた農業者への迅速な資金対応など農業融資の伸長に取り組みました。

また、ローン営業センターを基軸に住宅メーカー等への働きかけも継続的に展開し、住宅ローンをメインとした各種個人融資の伸長にも取り組みました。

年金受給口座獲得の取り組みについては、コロナ禍の影響により昨年度に続き年金相談会の縮小、年金受給者イベントの中止を余儀なくされましたが、代替としてラピタでの「お買い物値引券」を進呈する等、利用者満足度の向上に努めました。

ATMについても既存ATMの内19台を新たに硬貨対応化とし、更なる利便性向上を図りました。

### ⑤共済事業

信共窓口リーダーを中心に各支店において、組合員・利用者から選ばれる支店を目指して「スマイル活動(窓口お知らせ活動)」を実施することで、複合渉外員との連携や支店内連携を強化し、情報提供や提案活動を行いました。

また、大規模自然災害発生に伴い、迅速、丁寧な対応と組合員・利用者の安心と満足度の向上に努めるとともに、現場急行対応など、契約者への迅速・的確な対応により利用者満足度の向上を図りました。

## 令和3年度 事業活動の内容

区分	実施事項	目標値(令和3年度)		取組結果 実績値
		指標	数値	
営農・農業振興	<b>① 新規就農者と地域の担い手の育成支援</b>			
	ア. 関係機関と連携して、新規就農者の確保・育成	新規就農者	15名	15名 (うち8名は認定新規就農者)
	イ. 「地区担い手育成ビジョン」に基づいた営農組合設立・協業化・法人化支援	組織化 協業化 法人化	4件	組織化2件
	ウ. 農地中間管理機構を活用した農地の集団化と担い手への農地斡旋を実施	担い手への農地集積率	64%	63%
	<b>② 販売高 100億円をめざす農畜産物の振興</b>			
	ア. つや姫・きぬむすめへの品種誘導	作付面積	つや姫 150ha きぬむすめ 1,500ha	つや姫 135ha きぬむすめ 1,402ha
	イ. 園芸産地の拡大と農家所得の最大化	特産販売目標	40億1,600万円	40億2,663万円
	ウ. リースハウス事業の取組み強化による新規生産者及び既存生産者の規模拡大	ぶどう 菌床しいたけ アスパラガス	15億円 4億2,000万円 8,000万円	16億1,602万円 4億3,988万円 6,986万円
	エ. ラピタ農産物直売会の新規会員獲得と売場活性化及び市内関係直売所(直販野菜)との連携強化による直売事業の拡大	直売事業 うちラピタ産直 うち直販野菜	5億9,000万円 4億6,000万円 1億3,000万円	5億7,050万円 4億3,586万円 1億3,463万円
	オ. 補助事業等を有効活用し飼養頭数の維持、拡大支援	畜産販売目標	27億円	29億901万円
	カ. 美味しまね認証取得品目の拡大と上位認証(美味しまね認証ゴールド)への移行及び取得	上位認証取得 新規認証取得	ゴールド取得 1品目 新規認証 1品目	新規:小豆(ゴールド団体認証) 上位認証へ移行:ブロッコリー(4名) 米(ゴールド個人認証)審査中
	<b>③ 営農指導の充実・強化</b>			
	ア. 営農指導員の資質向上	ニューフェイス研修 スペシャリスト研修		ニューフェイス研修:5名
イ. 若手営農担当者を中心に水稻展示圃での生育調査に併せ、スキルアップと現場対応力の強化	生育調査 坪刈り調査	生育調査:5回 坪刈り調査:4回	生育調査:6回実施 坪刈り調査:6回実施	
ウ. 「出向く営農指導」体制強化 組合員ニーズの把握と提案活動による組合員満足度の向上	訪問先 訪問回数	210経営体 4,800回	216経営体 4,939回	
<b>① ぐらしの活動による組合員・地域住民の総合的な支援</b>				
ア. 女性部組織の活性化支援対策として「いずもJA女子大学」の充実を図り、その卒業生を中心とするフレッシュミズとのアクティブメンバーシップの強化	第6期いずも JA女子大学の運営と OGとの連携強化	—	女性部の次世代組織「フレッシュミズ出雲」が22名で設立した。コロナ禍により中止した活動もあったが2回実施し交流を深めた	
イ. 魅力ある「いずもJAシニア女子大学みずぎ」の運営支援を行い、受講生・地域住民への貢献と地域の活性化	第3期いずも JAシニア女子 大学みずぎの運営支援	—	コロナ禍により延期した講座もあったが、概ね予定どおり実施し運営支援を行った	
ウ. 各地区において「農業まつり」を開催し、地域住民への安全で安心な農畜産物の提供及び地元産品のPR	各地区開催	—	新型コロナウイルス感染拡大により農業まつりは各地区ほぼ中止となった。代替イベントとして昨年度に引き続き抽選で3,000名に景品があたる「ぐるっとキャンペーン」を実施した	
エ. 組合員の親睦と交流を目的とした「組合員囲碁将棋大会」の開催	2月開催	—	新型コロナウイルス感染拡大により中止	



区分	実施事項	目標値(令和3年度)		取組結果実績値
		指標	数値	
くらしの活動	<b>② 「助け合い」を基軸とした高齢者福祉の強化</b>			
	ア. 介護予防事業として「出雲市通所型サービスA・C」を受託し「いきいき体操教室」を3会場、「遊友教室」を1会場で実施	申込者維持率	定員の80%以上	いきいき体操教室1,019名、遊友教室375名の参加であり定員の約60%の参加
	イ. やすらぎ会員に「サービス A」の「利用者を楽しませる演技などをする場の提供」により活躍を促し、活性化を支援	提供数	20回以上	コロナ感染状況を鑑み教室の内容をスタッフでの対応としたため、やすらぎ会各支部の参加はなし
	<b>③ 食と農を基軸とした支店協同活動と地産地消への取り組み</b>			
	ア. 地産地消の推進を目的に「いずも食材の日イベント」として地元農畜産物の店頭販売、料理教室、食農体験の実施	実施数	月1回以上	料理教室1回 食農体験ツアー(梨)1回 店頭での特設コーナー設置4回
	イ. 各地区・組織等と連携して小・中学生を対象とした食農教育イベントの開催	実施数	3回以上	田植え体験やぶどうの収穫、梨狩り、あぐりキッズスクール等6回実施
	ウ. 「家の光」、「地上」、「ちやぐりん」と日本農業新聞をJA役職員と組合員・地域住民をつなぐ教育資材と位置づけた、計画的な普及運動と記事活用の実践	家の光三誌普及率	37.50%	37.50%
		記事活用の実践	3回以上	42回
		日本農業新聞普及率	11.50%	11.40%
	<b>④ 健康長寿を目指した健康管理活動の実施</b>			
ア. 健診受診促進により組合員健康診断、人間ドック、担い手ドックの実施と健康管理センターの利用促進	実施数	8会場	8会場実施(968名受診)	
イ. 農業者、女性部に対する健診受診促進により「農業者・女性部健診」の実施	実施数 受診者数	4日間 合計250名	4日間実施(244名受診)	
信用事業	<b>① 農業メインバンク機能の強化</b>			
	ア. 農業経営に必要な資金を迅速に提供し、JAグループ自己改革のメニューである「農業所得増大」「農業生産の拡大」への貢献と農業融資の伸張	農業貸出金残高	30億円	農業貸出金残高 30億9千万円
	イ. TACをはじめとした営農担当部署との事業間連携を一層強化し、総合事業の強みの発揮	継続実施	—	TACミーティングに参加し情報の収取や共有化を図る等、営農担当部署との連携強化に努めました
	ウ. 「農業金融プランナー」資格取得や研修制度の活用による、多様化する農業者の金融ニーズに対応できる人材の育成	農業金融プランナー 資格新規取得者	5名	新規資格取得者数 7名 農業金融プランナー総数 29名
	<b>② 生活メインバンク機能の強化</b>			
	ア. 利用者ニーズに応じた生活関連資金、特に住宅ローン、マイカーローンをタイムリーに提供するため、支店や外務活動を通じた組合員・利用者との関係の深化と事業基盤強化	個人貸出金平残	547億円	個人貸出金平残 544億円
	イ. 年金を始めとした組合員・利用者の貴重な財産を守り育てる商品・サービスの提供と、個人の預かり資産の増強	個人貯金平残	2,209 億円	個人貯金平残 2,204億円
	ウ. 次世代層との関係強化のため、非対面取引を含めたあらゆるチャネルを活用した複合取引の拡大	個人インターネット バンキング契約 新規獲得件数	584件	個人インターネットバンキング 新規契約件数 436件 契約総数 2,921件
	<b>③ 利用者保護と地域貢献</b>			
	ア. 組合員・利用者の財産を守るため、多様化する特殊詐欺防止に向けた職員の金融機能不正利用防止意識の更なる向上	継続実施	—	金融機能不正利用防止について職員の意識向上に努めました

区分	実施事項	目標値(令和3年度)		取組結果実績値
		指標	数値	
信用事業	イ. 出雲市指定金融機関としてのサービス向上と、各種協賛を通じた地域貢献への取り組み	継続実施	—	出雲市から委託を受け、「出雲の飲食店応援プレミアム付食事券」の換金業務を行い、地域貢献の一役を担いました
	<b>④ 業務基盤強化</b>			
	ア. 各種出納機器や管理機器の導入と支店業務の軽減と適正化による、事務の堅確化	継続実施	—	集金業務を大幅に縮小し、経営の健全化や業務の効率化に取り組みました。各種出納機器等の導入については、令和6年度に導入される新営業店システムを見据え差し控えました
	イ. 業務体制の整備によるスリムで効率的な事業運営体制の構築	継続実施	—	新たに19台のATMを硬貨対応化とし、事務の効率化と組合員・利用者の利便性向上に努めました
共済事業	<b>① 重点施策分野への取り組み強化と組合員・利用者との接点強化</b>			
	ア. 地域イベントの積極的関与や事業PRの実施による、次世代・ニューパートナーとの接点強化	こども倶楽部会員獲得数 ニューパートナーズ目標	290名 1,880件	こども倶楽部新規234名 ニューパートナー実績1,179人
	イ. 組合員・利用者サービスの向上とコンプライアンス遵守の徹底	Lablet's 機能の全面活用	ペーパーレス手続100%実施	長短期計96.39% (うちLA99.84%)
	ウ. JAしまね共済事務センターと各支店の円滑な事務連携による、組合員・利用者サービスの向上	引受審査迅速化	県域共通目標値	<引受処理日数実績> ・生命2.17日 ・建更1.69日 ・自動車3.31日(代理店含む) ・自賠責4.70日(代理店含む)
	エ. 契約者フォロー活動や、健康・福祉サービス活動のPRと、地域社会貢献を通じた“絆づくり”による推進活動の実施	3Q訪問件数	16,300世帯	18,847世帯 (前年度18,525世帯)
	<b>② 事業推進体制のあり方・新たな推進チャネルの確立</b>			
	ア. ワンストップサービスの実現を目指した渉外体制の効果的運用	エリア分析による人員配置	完全複合渉外69名体制スタート	複合渉外69名による信用・共済の総合的な提案活動を実施
イ. 農業リスク診断活動の取り組み強化による農業者を取り巻くリスクの解消	農業リスク診断活動実施世帯数及び成約件数	345世帯	①実施世帯数356件、成約実績1,119件 ②窓口でのスマイル活動や認定農業者へ農業リスクアンケートを実施	
ウ. スマイルサポーターを中心とした支店恒常チャネルの活性化	自動車共済掛金額	16億7,500万円	意識向上のための担当者会や地区本部独自の自動車共済支店競励を実施し、16億5,091万円の実績	
エ. 共済代理店支援による自動車共済を入り口とした事業基盤の拡大				

区分	実施事項	目標値(令和3年度)		取組結果実績値
		指標	数値	
共済事業	<b>③ 損害調査サービスの品質向上</b>			
	ア. 事故受付・初動対応の充実・強化による契約者への安心と満足の提供	利用者満足度	県域共通目標値	96.75%
	イ. 地区本部間・中四国間ネットワークの連携強化による日中現場急行の充実	利用者満足度	県域共通目標値	94.26%
購買事業(生活部)	<b>① 事業の効率化や安定的な事業利益の充実に図り、赤字の縮小と黒字の拡大</b>			
	ア. 生鮮部門の品揃え、仕入れや販売方法等の見直しを行い利益の改善	店舗購買品供給高	96億円	95億4千4百万円
	イ. ラピタ戦略店舗(本店・はまやま・みなみ・ひらた店)の競合店対策			
	ウ. ラピタ小規模店舗(佐田・多伎・湖陵・大社店)の方向性と戦略、収支構造改善			
	エ. 事業の効率化や販売促進方法、段階的にサービス内容の見直し等の実施			
	<b>② JAとして地元スーパーの強みを生かした店舗展開</b>			
	ア. 各組織団体(生活購買運営委員、女性部等)との積極的な意見交換による商品推進の実施	生活購買運営委員会の開催	4回	1回実施(コロナ禍により開催を見送ったため減りました)
	イ. 地域特性に応じた店舗運営のために、協栄会(ラピタ納入業者組織)と緊密な連携を図り、地域ブランドの構築と定着の推進	地域ブランドの構築を目的としたイベント等の開催	—	コロナ禍の影響により、イベント等の開催未実施
	<b>③ 人材マネジメントの強化による、経営基盤拡充とサービス向上</b>			
	ア. 内部研修や農協流通研究所、AJS(オール日本スーパーマーケット協会)などの外部講習会を活用した職員資質の向上と専門性の強化	計画的な教育研修の実施	—	外部講習会を利用して職員の資質向上に努めました
イ. 機構改革・システム更新の実施による、業務効率の改善と働き方改革、生産性の向上	POSシステムの更新検討	—	要件書案の作成およびスケジュールを協議しました	
<b>④ 葬祭事業・旅行事業のサービス向上・充実</b>				
ア. 多様化する葬儀ニーズや環境の変化に対応した会館の改修・整備の実施	葬儀施行件数シェア	982件 61%	964件 60.4%	
イ. 利用者要望に応じた葬儀スタイルを提案できる職員の業務スキル向上、専門職員の育成				
ウ. 参加型イベントなどを積極的に開催し、JA葬祭事業の認知度向上と広報誌等を活用したメモリア会員制度の周知				
エ. 旅行企画の情報提供				農協観光との連携強化と組合員サービスの充実

区分	実施事項	目標値(令和3年度)		取組結果実績値
		指標	数値	
購買事業 (自動車燃料)	<b>①「安全・安心・快適」な自動車燃料事業の展開と基盤の確立</b>			
	ア. LPガスの検針・保安業務における低コスト広範囲対応機器の導入による業務効率化	新機器導入台数	120台	700台
	イ. 給油所の運営体制の強化と収支改善	燃料油供給数量計	15,900kℓ	15,969kℓ
	ウ. 石油施設の保守修繕と安全管理の強化			
	エ. 各種自動車キャンペーンの開催とネットオークションの拡大による車両販売台数の確保	車販売 (新車・中古車)	250台	216台
オ. JA内各事業との連携の強化と新たな車両購入メニューの提案				
地区本部運営	<b>① 経営基盤強化</b>			
	ア. 地区本部業務のスリム化及び効率化を踏まえた収支改善	事業・業務改革断行	—	◎事業管理費の削減と業務効率化の検討 ・業務集約の検討 ・コロナ禍に伴う非対面ツールの開発、導入 ・コンサル導入によるコスト削減(電力費・印刷費・マットなど)
	イ. 持続的かつ安定的な事業展開をすすめるための店舗再編	事業規模に応じた店舗機能の検討	—	◎将来的な店舗再編構想計画の策定 『中学校区域単位での1拠点を中心とする店舗再編』 ・令和4年度の計画策定 ①7支店のブランチャインブランチャ化(店舗内店舗) ②ふれあい店14店の無人化
	ウ. 有線放送事業の廃止	施設撤去工事着工	—	6地区撤去完了 (上津、川跡、鳶巣、高浜、乙立、神西)
<b>② 組織基盤強化</b>				
ア. 不祥事再発防止に向けたコンプライアンス遵守態勢の強化	コンプライアンス研修の実施	—	・コンプライアンス全体研修9回、職場研修12回の実施 ・役員によるコンプラ意識醸成のための事業所巡回実施 ・連続職場離脱の実施(712名) ・ヘルプライン制度改正による不祥事未然防止対策の強化	

## 令和3年度 営農センター活動報告

### 中部営農センター

(1) 地区担い手協議会と連携し効率的な農地活用を進め、担い手や法人・集落営農組織の体制支援に取り組みました。

- 集積率 58.6%
- 新規就農者 1名

(2) 生産コスト削減に向け、生産資材の車取り・直取りや大口取引に取り組むほか、土壌分析による適正施肥の提案を行う等、農業所得の維持拡大に取り組みました。

○生産資材供給実績(大口取引)

	実績	前年実績
グリーンソイル20kg袋	3,831袋	(3,572袋)
1tフレコン	20本	(21本)
500kgフレコン	70本	(81本)
水稻肥料	3,142袋	(3,366袋)
改良剤 200kgフレコン	299本	(222本)
農薬(大型規格40kg)	37袋	(68袋)

○土壌分析による適正施肥の提案

	実績	前年実績
土壌分析数 特産	86点	(101点)
農産	55点	(24点)

(3) 地域別、品目別の栽培技術の確立や課題解決に向け、農業指導センターとの連携による実証試験等、生産性の向上に取り組みました。

○水稻肥料・除草剤の展示圃及び実証試験の設置

肥料試験	4点
除草剤試験	3点
箱処理試験	1点
つや姫高品質栽培試験	1点

○ブロッコリーの栽培者拡大に向けて講習会の開催

栽培講習会:3回開催 新規栽培者:1組織  
栽培面積:3.4ha

○かぼちゃ試験栽培の実施

栽培講習会:3回開催  
新規栽培者:2名、1組織 栽培面積:6a

(4) 良質米生産に向けた各種研修会を開催し、情報提供を迅速に行う等、出向く営農指導体制に取り組み、安全・安心な米づくりを進めました。

○栽培講習会の適時開催

水稻栽培暦説明会	7会場
水稻育苗講習会	1会場
水稻青空座談会1回目	7会場
水稻青空座談会2回目	14会場
適期刈り取り講習会	1会場

○営農相談日を活用した情報提供の充実  
相談件数 451件

(5) 農業体験・食農教育活動を通じて地域交流を図り、魅力ある農業の情報発信に努めました。

○中部ブロック園芸教室

2会場で実施(各会場年間5回開催)

○ラピタ直売会会員の維持拡大

実績117名(目標会員数130名)

○食育活動

北陽小学校(野菜づくり体験)

今市幼稚園(バケツ稲づくり)

※教職員対象栽培講習会についてはコロナ禍により中止

### 東部営農センター

(1) 営農組織や担い手と連携を図り、農地中間管理事業を活用した農地集積に取り組みました。また、地域の担い手への支援及び新規就農者の育成に取り組みました。

○農地集積率 67.6%

(2) ブロッコリーの産地再生ビジョンを実践し、産地振興を図りました。

○栽培面積 59ha(新規部会員 4名)

○機能性農産物スーパーブロッコリー(出雲フォルテ)の取り組み 3.6ha

(3) 柿については、度重なる自然災害、病害虫の発生により生産量は減少しました。全国的な秋果実不足で販売単価が好調であったものの、部会目標の販売額3億円を上回ることはできませんでした。(2億6千7百万円)

- 国の改植事業を使用し、1.0haを新植・0.39ha改植
- 干し柿加工 71万個(計画対比83%)
- 西条柿の輸出  
シンガポール・香港へ約1.3t
- 干し柿加工施設2カ所にてHACCP(危害分析・重要管理点方式)の実践
- 新たな乾燥機(平棚式)の導入による生産コストの軽減 約70,000個製造

(4) 宍道湖西岸国営事業に係る営農計画の実践に向け取り組みました。

- 小豆栽培の実践 14.0ha
- ブロッコリー栽培の推進(西岸地区) 19.6ha
- 玉ねぎ栽培の安定化及び販路の確立 15.0ha

(5) 地域特産品の有利販売に向け、部会と連携し、リモート会議による販売要請活動、販売促進資材の配布によるPR活動を行いました。

(6) 地域農産物の生産性向上を図るため、関係機関と連携し、実証圃の設置と栽培技術の確立に取り組みました。

- 水稻 肥料・除草剤試験の実施
- 小豆 実証圃の設置  
(除草対策・収穫機の実証)
- ブロッコリー 品種試験の実施
- 玉ねぎ 機械化体系、栽培技術及び販路の確立
- 里芋 面積拡大及び販路の確立

(7) 地域農業の活性化の為、推進活動や野菜作り講習会を行いました。

- 県と連携した水田園芸作物の推進実施
- 野菜作り講習会の開催  
2回(コロナ禍により開催数減少)
- ラピタ直売会新規加入者 6名

## 西部営農センター

(1) 営農組織や担い手と連携し、農地中間管理事業を活用しながら農地集積に取り組みました。また、地域の担い手への支援を行いました。

- 農地集積率 67.3%
- 新規就農者 10名

(2) 良質米生産に向けた取り組みを行いました。

- 各種講習会の開催  
・青空座談会 9会場  
(6月 2会場、7月 7会場)
- タイムリーな栽培情報提供を行いました。  
・各種講習会 3会場(育苗・刈取・防除暦)  
・毎月発行の営農だより  
・グリーンセンターに掲示板を設置し、水稻栽培のポイントなどの掲示

(3) 『出雲ぶどう産地活性化プラン』を実践し、振興を図りました。

- 生産者の維持 335名  
(計画 335名)
- 新規就農者の確保 7名  
(計画 4名)

- 栽培面積の維持 117.6ha  
(計画 117.6ha)
- 販売高 16億1,602万円  
(計画 15億円)

(4) 出雲ぶどうの単価向上を図り、農業所得の増大に取り組みました。

- デラウェアの単価向上  
・1,474円/kg(計画1,300円/kg)
- 実需者の要望に応えた5月出荷誘導  
・5月下旬までの出荷量 161.5t  
(前年144.5t)
- 「恋ぶどう(出雲オリジナルブランド)」の確立とPR。  
・エクセルホテル東急(松江)でのスイーツフェアに協賛
- 優良系デラウェアのさらなる普及と、デラウェアとシャインマスカットの生産両立モデルの企画  
・ぶどうハウス新規(シャインマスカット)・・・2棟(22.6a)  
・新植(普通デラ・・・84本)  
・改植(デラ→優良系デラ・・・155本  
デラ→シャイン・・・182本)

(5) スマート農業の実践による省力化を推進しました。

- ・ハウスモニタリング……………1件(1圃場)
- ・灌水同時溶液土耕システム…  
11件(16圃場)
- ・出雲市のチャレンジ事業の説明

(6) JAしまね推進作物の販売高の向上を目指し、面積拡大に取り組みました。

- 栽培面積
  - ・キャベツ2ha、ブロッコリー2.6ha、
  - アスパラガス4ha、白ネギ53a

(7) 「年金+α農業のすすめ」として園芸教室や、食や農業への関心を深めるための食農活動を通じ、魅力ある農業の情報発信に努めました。

- 園芸教室
  - 農業三昧(野菜・果樹)
  - 年間6回開催(26名)
- 食育活動
  - 米づくり体験(小学校)3校
  - 野菜づくり体験(幼稚園・小学校)3校

### 河南宮農センター

(1) 農地中間管理事業を活用し、営農組織や担い手への農地集積を図りましたが、優良農地の宅地化等により集積率は減少しました。また、新規認定農業者や新規就農者の育成支援に取り組み、地域農業の活性化を図りました。

- 農地集積率 42.4%
- 認定農業者(新規就農者) 5名

(2) 地域ブランド製品の生産維持・拡大に取り組みました。

「多伎いちじく」は、管理作業や収穫時間の大幅な削減が期待される新たな整枝法「H型整枝法」の実証試験に着手しました。

「西浜いも」は、観光いも掘り農園への観光バス誘致がコロナ禍により実施出来ませんでしたが、近場で密にならない手軽なレジャーとしてPR活動を実施した結果、観光いも掘り農園は大勢の個人客で賑わいました。

- 多伎いちじく
  - 「H型整枝法」の実証試験圃
- 観光いも掘り農園
  - 販売区画数702区画(前年478区画)

(3) 地域特産振興として、新規生産者の確保や面積拡大、生産技術の向上など生産部会や関係機関と連携し取り組みました。

「きゅうり」は、新規栽培者3名増加による面積拡大が図られ、過去最高の販売高となりました。一方、「神門梨」では春先の霜による影響と8月の台風による落下の被害を受けたことから販売実績が低迷しました。

- 多伎いちじく 販売実績 6,912万円
- 神門梨 販売実績 451万円
- きゅうり 販売実績 8,410万円
- 西浜いも 販売実績 2,458万円

(4) 「年金+α農業のすすめ」として、新たな農業者の養成を目的とした「河南ブロック農業入門講座」は、コロナ禍ではありましたが感染予防対策を徹底のうえ開催し、ラピタ直売会への新規加入など新たな販売農家の育成に努めました。

- 農業講座開講回数 3回
- 受講者数 20名

(5) 農産加工事業については、コロナ禍の影響を引き続き受け、県外消費地での需要の落ち込みや地元お土産店舗の休店による販売不振、さらに多伎いちじくの不作から加工原料の不足傾向も重なり、主力商品である干しいちじくの減産など厳しい販売環境となりました。

- 加工製品販売高 4,351万円

## 南部営農センター

(1) 営農組織や担い手と連携し農地中間管理事業を活用し、農地集積に努めました。また、地域の担い手育成支援を行いました。

- 農地集積率 34.8%
- 認定農業者 1名 新規就農者 2名

(2) 特産振興として機能性農産物(エゴマ・金時生姜・アシタバ)とブロッコリーの栽培指導を行いました。機能性農産物では不作付地の解消と農業所得増大に向け、栽培講習会や反省会等を開催し情報提供を行うとともに、栽培指導を目的とした圃場巡回を実施しました。また、ブロッコリーでは水田園芸チャレンジ事業を活用し栽培推進を図りました。

- エゴマ 栽培面積 3.4ha  
栽培講習会・現地講習会 4回
- 金時生姜 栽培面積 13.9a  
栽培講習会 1回
- アシタバ 栽培面積 1.4a  
栽培講習会 1回
- ブロッコリー  
栽培面積 春作30a 秋作1ha  
(うち出雲フォルテ 18a)

(3) 優良雌牛の導入や更新による優良子牛の生産に取り組むとともに、耕畜連携によりWCSを供給し、畜産農家の生産コスト削減及び耕作放棄地の解消に取り組みました。

- 子牛出荷 出荷頭数 203頭  
(前年実績 196頭)  
販売高 1億6,158万円  
(前年実績 1億3,206万円)
- 酪農生乳 出荷量 1,688t  
(前年実績 1,714t)  
販売高 2億1,208万円  
(前年実績 2億1,473万円)
- WCS 栽培面積 12.0ha  
(前年実績 12.0ha)  
供給本数 801本  
(前年実績 808本)

(4) 菌床しいたけは、各種研修会、巡回指導強化により収穫量増加と品質向上に取り組むとともに生産者増加に向け推進を行いました。

- 菌床数 110,041菌床  
(前年実績 109,792菌床)
- 販売高 9,188万円  
(前年実績 1億239万円)

(5) 柚子の収量・品質向上を目的に生産組合内で作業料金表を策定し作業効率化に努めました。また、生産組合内に加工部門を新設し、搾汁加工事業の安定化を図り生産者の所得向上に取り組みました。

- 出荷重量 11,208kg
- 果汁生産量 119個/18㍓

(6) 営農組合や担い手農家間の連携を推進し、耕作放棄地の解消及び経営改善に向けた地区ごとの営農組合意見交換会、研修会を開催しました。また、水田園芸作物の推進に取り組みました。

- ブロッコリー 1ha
- かぼちゃ 10a



## 損益の状況

(単位:千円)

科 目	令和2年度(A)	令和3年度(B)	(B)-(A)
<b>1. 事業総利益</b>	<b>7,701,315</b>	<b>7,391,446</b>	<b>△ 309,868</b>
信用事業収益	2,815,122	2,638,132	△ 176,990
信用事業費用	243,570	312,081	68,511
<b>信用事業総利益</b>	<b>2,571,552</b>	<b>2,326,051</b>	<b>△ 245,501</b>
共済事業収益	1,693,218	1,677,923	△ 15,294
共済事業費用	194,401	188,438	△ 5,962
<b>共済事業総利益</b>	<b>1,498,817</b>	<b>1,489,484</b>	<b>△ 9,332</b>
購買事業収益	14,787,482	14,927,989	140,507
購買事業費用	12,054,563	12,237,594	183,030
<b>購買事業総利益</b>	<b>2,732,918</b>	<b>2,690,395</b>	<b>△ 42,522</b>
販売事業収益	662,033	701,951	39,918
販売事業費用	366,522	405,289	38,766
<b>販売事業総利益</b>	<b>295,510</b>	<b>296,662</b>	<b>1,151</b>
保管事業収益	21,529	25,070	3,540
保管事業費用	1,784	3,091	1,307
<b>保管事業総利益</b>	<b>19,745</b>	<b>21,978</b>	<b>2,233</b>
加工事業収益	96,937	87,932	△ 9,005
加工事業費用	70,939	77,752	6,812
<b>加工事業総利益</b>	<b>25,998</b>	<b>10,179</b>	<b>△ 15,818</b>
利用事業収益	448,104	488,836	40,732
利用事業費用	235,216	247,935	12,718
<b>利用事業総利益</b>	<b>212,887</b>	<b>240,901</b>	<b>28,013</b>
葬祭事業収益	874,392	840,407	△ 33,984
葬祭事業費用	497,563	482,576	△ 14,987
<b>葬祭事業総利益</b>	<b>376,829</b>	<b>357,831</b>	<b>△ 18,997</b>
宅地等供給事業収益	17,497	10,199	△ 7,297
宅地等供給事業費用	1,021	494	△ 526
<b>宅地等供給事業総利益</b>	<b>16,476</b>	<b>9,704</b>	<b>△ 6,771</b>
その他事業収益	64,253	6,850	△ 57,403
その他事業費用	59,918	6,418	△ 53,499
<b>その他事業総利益</b>	<b>4,335</b>	<b>431</b>	<b>△ 3,903</b>
指導事業収入	176,350	147,473	△ 28,877
指導事業支出	230,105	199,648	△ 30,456
<b>指導事業収支差額</b>	<b>△ 53,754</b>	<b>△ 52,175</b>	<b>1,579</b>
<b>2. 事業管理費</b>	<b>7,255,362</b>	<b>7,164,892</b>	<b>△ 90,469</b>
(1)人件費	4,764,789	4,704,270	△ 60,518
(2)業務費	653,877	673,720	19,843
(3)諸税負担金	303,872	276,365	△ 27,506
(4)施設費	1,494,501	1,475,563	△ 18,938
(5)その他管理費	38,322	34,973	△ 3,348
<b>事業利益</b>	<b>445,952</b>	<b>226,553</b>	<b>△ 219,399</b>
<b>3. 事業外収益</b>	<b>523,459</b>	<b>545,431</b>	<b>21,972</b>
<b>4. 事業外費用</b>	<b>82,738</b>	<b>120,046</b>	<b>37,308</b>
<b>経常利益</b>	<b>886,673</b>	<b>651,938</b>	<b>△ 234,734</b>
<b>5. 特別利益</b>	<b>138,687</b>	<b>113,947</b>	<b>△ 24,739</b>
<b>6. 特別損失</b>	<b>189,276</b>	<b>442,249</b>	<b>252,972</b>
<b>税引前当期利益</b>	<b>836,084</b>	<b>323,636</b>	<b>△ 512,447</b>
<b>法人税等</b>	<b>88,174</b>	<b>47,045</b>	<b>△ 41,128</b>
<b>当期剰余金</b>	<b>747,909</b>	<b>276,591</b>	<b>△ 471,318</b>

(注)1.単位未満は切り捨てている。従って小計及び合計の金額は一致しない。

2.本店配賦額を含む。

## 事業別の明細

### ◆販売事業

(単位:千円、%)

品 目	取扱高		
	令和3年 3月末(A)	令和4年 3月末(B)	前年対比 (B)/(A)
JALまね米(買取)	299,148	334,707	111.9
JALまね米(受託)	944,870	851,236	90.1
加工用米	68,122	32,443	47.6
ふるい下米穀	73,489	50,592	68.8
麦	27,632	25,790	93.3
そば	9,953	27,124	272.5
大豆	2,016	2,713	134.6
飼料用米	37,448	49,794	133.0
その他穀類	14,034	24,498	174.6
<b>農産計</b>	<b>1,476,715</b>	<b>1,398,901</b>	<b>94.7</b>
ぶどう	1,466,849	1,616,023	110.2
柿	317,986	267,745	84.2
いちじく	72,282	73,869	102.2
梨	2,788	4,512	161.8
ブルーベリー	4,985	2,031	40.7
その他果樹	7,866	7,183	91.3
メロン	14,169	12,499	88.2
いちご	2,724	4,110	150.9
ブロッコリー	132,962	128,237	96.4
青ネギ	54,415	51,803	95.2
アスパラガス	70,512	69,863	99.1
きゅうり	74,866	84,106	112.3
甘藷	20,264	24,587	121.3
近郊野菜	335,856	318,788	94.9
直販野菜	144,622	134,630	93.1
共販野菜	89,089	100,189	112.5
花卉	62,683	64,021	102.1
菌床生しいたけ	432,662	439,888	101.7
きのこ類	182	127	69.8
ラピタ産直	447,782	435,866	97.3
その他特産	161,254	186,546	115.7
<b>特産計</b>	<b>3,916,810</b>	<b>4,026,634</b>	<b>102.8</b>
肉牛	517,952	562,722	108.6
子牛	443,297	456,345	102.9
生乳	1,374,616	1,418,427	103.2
鶏卵	310,217	338,062	109.0
スモール牛	147,976	133,461	90.2
<b>畜産計</b>	<b>2,794,060</b>	<b>2,909,019</b>	<b>104.1</b>
<b>合計</b>	<b>8,187,586</b>	<b>8,334,554</b>	<b>101.8</b>

(注)1.取扱高は受託販売品と買取販売品(JALまね米)の合計。  
2.単位未満は切り捨てている。従って小計及び合計の金額は一致しない。  
3.本店配賦額は含まない。

### ◆購買事業

(単位:千円、%)

種 類	購買品供給高			
	令和3年 3月末(A)	令和4年 3月末(B)	前年対比 (B)/(A)	
生産資材	肥料	354,974	374,268	105.4
	農薬	293,920	286,604	97.5
	飼料	329,578	388,479	117.9
	施設資材	721,691	717,735	99.5
	<b>小計</b>	<b>1,700,165</b>	<b>1,767,088</b>	<b>103.9</b>
生活用品	店舗購買品	9,884,827	9,544,778	96.6
	生活購買品	15,855	16,035	101.1
	自動車	266,688	254,798	95.5
	石油類	1,565,220	1,943,057	124.1
	LPGガス	709,831	737,609	103.9
<b>小計</b>	<b>12,442,423</b>	<b>12,496,279</b>	<b>100.4</b>	
<b>合計</b>	<b>14,142,588</b>	<b>14,263,367</b>	<b>100.9</b>	

(注)1.畜産素畜は含まない。  
2.単位未満は切り捨てている。従って小計及び合計の金額は一致しない。  
3.本店配賦額は含まない。

### ◆保管事業

(単位:千円)

種 類	金 額			
	令和3年 3月末(A)	令和4年 3月末(B)	前年対比 (B)-(A)	
収 益	保管料	18,541	22,157	3,616
	荷役料	2,861	2,895	34
	保管雑収入	127	18	△ 109
<b>計</b>	<b>21,529</b>	<b>25,070</b>	<b>3,541</b>	
費 用	保管材料費	605	1,806	1,201
	保管雑費	1,170	1,271	101
	<b>計</b>	<b>1,775</b>	<b>3,077</b>	<b>1,302</b>
<b>差 引</b>	<b>19,753</b>	<b>21,993</b>	<b>2,240</b>	

(注)1.単位未満は切り捨てている。従って小計及び合計の金額は一致しない。  
2.本店配賦額は含まない。

◆加工事業・利用事業・葬祭事業・宅地等供給事業・その他事業

(単位:千円)

部 門	事 業 総 利 益		
	令和3年3月末(A)	令和4年3月末(B)	前年対比 (B)-(A)
加工事業(いちじく)	15,132	605	△ 14,527
利 用 事 業	212,887	240,902	28,015
カ ン ト リ ー	92,960	117,038	24,078
育 苗 セ ン タ ー	13,635	13,138	△ 497
ラ ピ タ 会 場	7,176	8,864	1,688
コ イ ン 精 米	20,435	19,732	△ 703
菌 床 椎 茸 施 設	52,585	57,004	4,419
パ ッ キ ン グ 施 設	26,094	25,126	△ 968
葬 祭 事 業	373,693	355,251	△ 18,442
宅 地 等 供 給 事 業	16,476	9,704	△ 6,772
そ の 他 事 業	5,163	646	△ 4,517
観 光	499	101	△ 398
有 線・情 報 い ず も	4,021	—	△ 4,021
福 祉	1,625	1,134	△ 491
人 工 授 精	△ 1,011	△ 589	422

- (注) 1.各事業区分の貸倒引当金繰入と貸倒引当金戻入は、区分毎に処理している。  
 2.単位未満は切り捨てている。従って小計及び合計の金額は一致しない。  
 3.有線・情報いずもは令和2年度で事業を廃止している。  
 4.本店配賦額は含まない。

◆信用事業

(単位:百万円)

支 店 名	貯 金		貸 出 金	
	令和3年3月末	令和4年3月末	令和3年3月末	令和4年3月末
出 雲 支 店	28,759	28,299	14,273	13,993
出雲市役所支店	19,171	27,375	9,378	8,757
上 津 支 店	3,713	3,616	538	483
大 津 支 店	8,332	8,220	3,602	3,702
塩 冶 支 店	15,185	15,279	4,671	4,705
四 絡 支 店	12,555	12,800	6,793	6,737
高 浜 支 店	7,719	7,744	1,637	1,537
川 跡 支 店	11,629	11,722	4,141	4,312
平田中央支店	18,828	18,594	2,888	2,723
灘 分 支 店	6,683	6,815	849	799
国 富 支 店	5,756	5,809	983	989
西 田 支 店	7,303	7,394	519	485
平田東支店	7,882	8,374	1,229	1,120
高 松 支 店	14,007	13,953	4,709	4,779
長 浜 支 店	10,270	10,246	1,626	1,654
大 社 支 店	16,254	15,889	993	977
荒 木 支 店	7,167	7,426	2,179	2,247
遙 堪 支 店	4,066	4,128	821	798
神 西 支 店	7,669	7,564	1,062	1,081
神 戸 川 支 店	15,526	15,472	3,447	3,536
多 伎 支 店	9,882	10,039	793	786
湖 陵 支 店	10,694	10,880	1,549	1,598
朝 山 支 店	6,286	6,494	804	759
稗 原 支 店	4,248	4,102	652	624
佐 田 支 店	10,495	10,478	1,201	1,062
合 計	270,091	278,712	71,348	70,243

(注) 単位未満は切り捨てている。従って小計および合計は一致しない。

## ◆共済事業

支店名	長期共済契約件数(単位:件)		長期共済保有高(単位:百万円)		短期共済掛金(単位:万円)	
	令和3年3月末	令和4年3月末	令和3年3月末	令和4年3月末	令和3年3月末	令和4年3月末
出雲支店	4,950	5,068	38,015	37,088	21,379	20,383
上津支店	1,577	1,558	10,495	10,065	2,393	2,280
大津支店	3,377	3,412	25,331	24,681	13,337	12,470
塩冶支店	5,771	5,811	43,961	41,572	11,544	10,777
四絡支店	5,022	5,049	38,984	37,914	11,260	11,279
高浜支店	3,355	3,399	23,006	22,084	5,404	5,428
川跡支店	5,739	5,884	37,242	35,930	16,297	16,010
平田中央支店	7,067	7,259	53,855	52,426	20,429	19,677
灘分支店	3,364	3,358	25,683	24,741	6,546	6,298
国富支店	2,298	2,321	17,033	16,145	5,316	5,147
西田支店	3,985	3,956	28,139	26,507	6,322	6,055
平田東支店	5,091	5,073	36,540	34,334	7,859	7,650
高松支店	6,299	6,315	42,417	40,957	9,734	10,021
長浜支店	4,031	3,997	29,140	27,485	7,221	6,985
大社支店	4,797	4,825	36,587	35,184	10,356	10,194
荒木支店	4,324	4,303	29,044	27,458	7,134	6,705
遙堪支店	2,115	2,112	15,288	14,744	3,263	3,149
神西支店	3,776	3,794	23,654	22,297	5,981	6,061
神戸川支店	6,803	6,966	43,848	41,579	11,478	11,312
多伎支店	4,314	4,230	27,109	25,572	7,416	7,043
湖陵支店	4,682	4,702	32,308	30,568	13,310	12,880
朝山支店	2,999	2,962	19,289	17,982	7,467	7,509
稗原支店	2,320	2,302	15,560	14,510	3,212	3,160
佐田支店	5,432	5,345	34,325	32,317	14,117	13,144
地区本部	—	—	—	—	2,792	2,888
合計	103,488	104,001	726,866	694,154	231,581	224,519

(注) 単位未満は切り捨てている。従って小計及び合計の金額は一致しない。

## ◆令和3年度出雲地区本部業績還元について

(単位:千円・税込)

	実施内容	概要	実施額
1	応募キャンペーンの実施 (農業祭りの代替イベント)	ラピタ・グリーンセンター・給油所を巡る応募キャンペーン実施	2,881
2	女性部・やすらぎ会への支援	女性部活動の活性化、やすらぎ会活動支援	804
3	生産販売拡大助成	正組合員感謝セールの実施、肥料価格対策、畜産消費拡大対策、特産生産部会支援など	12,805
4	ラピタ利用者への還元	地元農畜産物販売支援とポイント5倍デー等による還元など	15,804
5	自動車燃料部利用者への還元	SS値引券配付による業績還元セール、6ヶ月12ヶ月点検時のオイル交換無料など	2,809
6	店内ATMの硬貨型対応機種への更新	ATMの硬貨型対応機種への更新による組合員・利用者の利便性向上	4,020
	合計		39,123

# 組織の概要

## 組合員の状況

### (1) 組合員の数

(単位:組合員数)

資格区分		令和3年3月末	増減	令和4年3月末	
正組合員	個人	12,123	△ 203	11,920	
		うち女性	2,767	△ 47	2,720
	法人	農事組合法人	34	1	35
		その他の法人	30	4	34
	小計	12,187	△ 198	11,989	
准組合員	個人	51,835	△ 590	51,245	
	農業協同組合	0	0	0	
	農事組合法人	2	△ 1	1	
	その他の団体	67	0	67	
	小計	51,904	△ 591	51,313	
合計	64,091	△ 789	63,302		

備考 令和4年3月末正組合員戸数 9,866戸  
令和4年3月末准組合員戸数 32,375戸

### (2) 出資口数

(単位:口)

資格区分		令和3年3月末	増減	令和4年3月末	
正組合員	個人	5,127,576	△ 113,728	5,013,848	
		うち女性	703,899	△ 15,838	688,061
	法人	農事組合法人	4,471	244	4,715
		その他の法人	3,214	29	3,243
	小計	5,135,261	△ 113,455	5,021,806	
准組合員	個人	1,785,986	△ 25,091	1,760,895	
	農業協同組合	0	0	0	
	農事組合法人	249	△ 244	5	
	その他の団体	5,297	△ 714	4,583	
	小計	1,791,532	△ 26,049	1,765,483	
処分未済持分	0	0	0		
合計	6,926,793	△ 139,504	6,787,289		

摘要: (1) 出資1口金額(令和4年3月末) 1,000円  
(2) 当期末払込済出資総額(令和4年3月末) 6,787,289,000円  
(3) 1正組合員当たりの出資金額(令和4年3月末) 421,292円

## 支店・店別 組合員数・戸数 一覧表

R4.3.31 現在

支店・店	正組合員数	准組合員数	組合員数 合計	正組合員数 前年対比	准組合員数 前年対比	正組合員 戸数	准組合員 戸数	組合員戸数 合計
高松	628	3,311	3,939	-8	-31	497	2,110	2,607
長浜	635	1,578	2,213	-9	-24	528	830	1,358
神西	502	1,038	1,540	-16	-3	423	471	894
神戸川	730	2,933	3,663	-17	-19	613	1,829	2,442
朝山	389	621	1,010	-10	-8	312	263	575
稗原	460	577	1,037	-13	-10	362	166	528
上津	312	422	734	-7	-7	256	156	412
大津	185	3,017	3,202	-7	-26	147	2,162	2,309
塩冶	388	4,312	4,700	-11	-46	315	3,285	3,600
出雲	45	2,835	2,880	0	-59	34	2,382	2,416
四絡	328	3,244	3,572	-6	-81	244	2,431	2,675
高浜	435	1,181	1,616	-5	-3	348	638	986
川跡	397	2,903	3,300	-4	2	331	2,080	2,411
平田中央	621	3,325	3,946	-9	-48	535	2,038	2,573
灘分	441	1,128	1,569	-10	-16	375	545	920
国富	349	918	1,267	-3	-15	304	422	726
西田	234	507	741	0	-6	210	186	396
平田東	371	890	1,261	-6	-13	336	385	721
佐田	941	1,532	2,473	-19	-34	726	554	1,280
多伎	200	801	1,001	-7	-7	169	439	608
湖陵	644	2,147	2,791	-17	-29	553	1,248	1,801
大社	156	2,513	2,669	-10	-45	136	1,663	1,799
荒木	488	1,916	2,404	-14	-15	377	1,196	1,573
遙堪	368	643	1,011	-3	-2	281	342	623
乙立	159	257	416	-2	-4	122	111	233
鳶巢	223	522	745	-6	-17	180	266	446
北浜	172	539	711	-5	-13	149	266	415
佐香	60	758	818	-2	-10	58	442	500
桧山	227	493	720	-6	-7	192	204	396
伊野	225	434	659	-5	1	212	151	363
鰐淵	153	248	401	-6	0	143	102	245
田儀	151	406	557	-9	-8	129	221	350
久村	122	308	430	-4	-8	109	160	269
日御碕	115	309	424	-6	-6	100	157	257
鶉鷺	49	111	160	-5	-4	43	79	122
その他	17	2,568	2,585	0	-63	17	2,395	2,412
合計	11,920	51,245	63,165	-267	-684	9,866	32,375	42,241

## 理事・地区本部運営委員の状況

選出区分		理事数	地区本部運営委員数
地域 枠	中 部	3	7(1)
	東 部	1	6(1)
	西 部	1	6(1)
	河 南	1	5(1)
	南 部	1	3(1)
全体 枠	女性代表	1	-
	組織代表(青年部)	1	1
	実務経験者		-
	全 域		-
合 計		9	28(5)

(注) 地区本部運営委員の( )は女性部枠の内数

## 職員の状況

区 分	令和3年3月末	令和3年3月末		令和4年3月末	令和4年3月末	
		男	女		男	女
一 般 職 員	389	258	131	394	261	133
営 農 指 導 員	29	27	2	23	21	2
生 活 指 導 員	5	0	5	5	0	5
店 舗 職 員	94	57	37	93	57	36
嘱 託 職 員	75	45	30	76	45	31
定 期・定 時 職 員	328	132	196	309	125	184
そ の 他	8	5	3	10	3	7
合 計	928	524	404	910	512	398

(注) 1.営農指導員は営農渉外員、営農相談員等の指導担当者を含めております。また、生活指導員は支店の生活指導係を含めていません。  
2.その他は、キャリアスタッフ等。  
3.出雲地区本部からの本店職員を含む。

## 組合員組織

組織名	構成員数	組織名	構成員数
青年連盟	144	花卉部会（平田）	11
女性部	4,078	出雲しいたけ部会	65
稲作研究会	113	農産物直売会	614
田もち会	20	茶部会	19
出雲地区農業経営受託組合	26	神門梨部会	5
平田農業機械銀行	17	プルーン部会	5
出雲そば生産組合	55	プラム部会	5
佐田町水稻採種組合	8	メロン部会	15
ぶどう部会	331	いちご部会	11
平田柿部会	87	ブロッコリー部会	78
朝山西条柿生産部会	4	青ネギ部会（平田）	29
いちじく部会	114	青ネギ部会（出雲）	5
アスパラガス部会	35	草花採種部会	4
きゅうり部会	19	和牛改良組合	71
湖陵町かんしょ生産組合	22	肥育牛部会	7
出雲ふき部会	1	酪農部会	20
露地野菜部会	39	養鶏部会	3
神在ねぎ部会	30	集落営農組織連絡協議会	60（組織）
パブリカ部会	3	J Aいずも農業青色申告会	244
花卉部会（出雲）	24	大根部会	11

令和4年3月31日現在



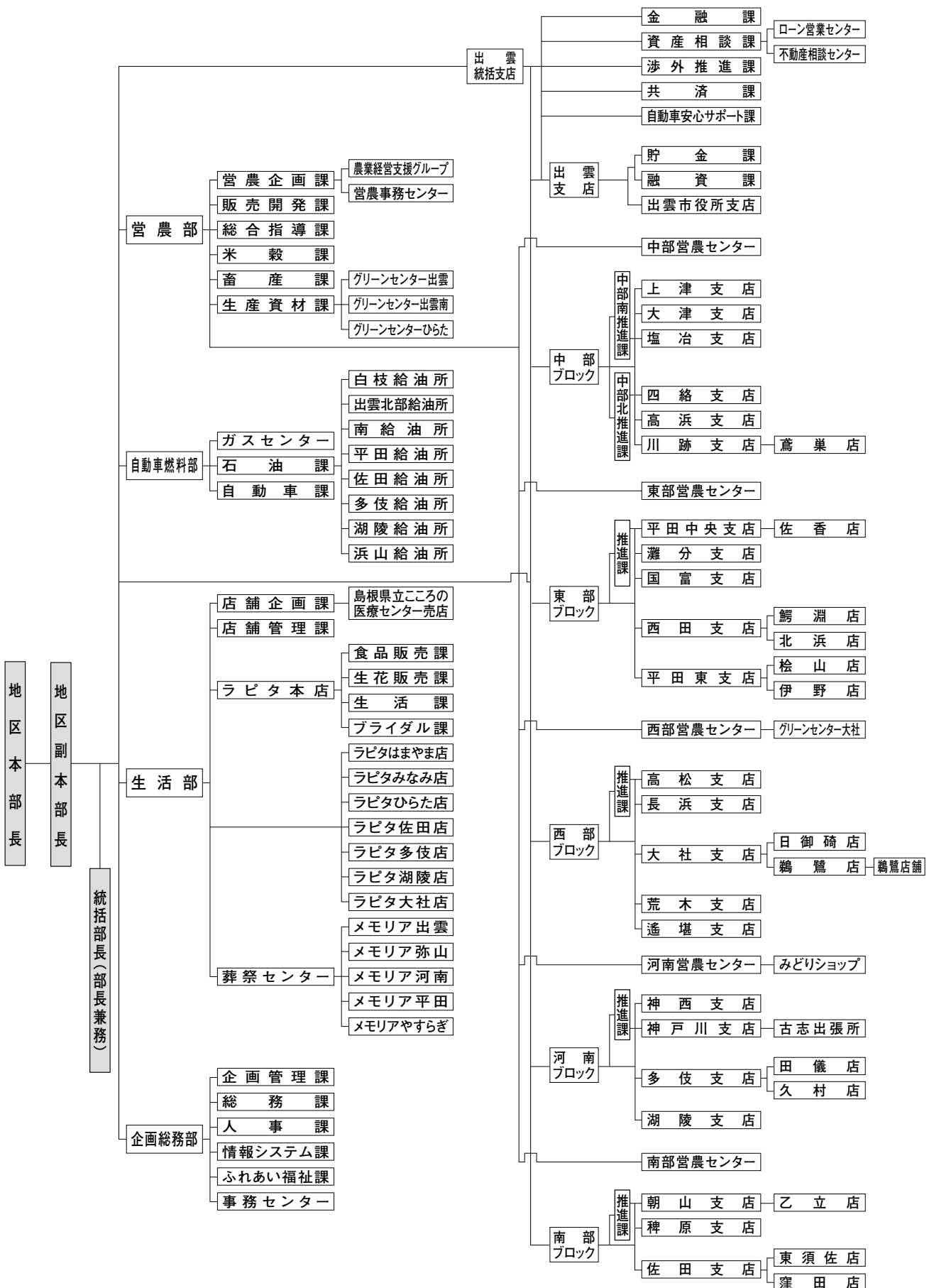
# 機構図

令和4年3月1日現在

出 雲 地 区 本 部

出 雲 地 区 本 部 事 業 所

事業報告(出雲地区本部)



JALしまね

# 第9事業年度 事業計画

(令和4年4月1日～令和5年3月31日)

令和4年度基本方針

総合収支計画



JALしまね 出雲地区本部



# 令和4年度 基本方針

## 農業情勢

新型コロナウイルス感染症の影響により、日本の農業・農村・JAグループのみならず、国内・世界経済全体が依然として先行き不透明な状況が続いているなかにおいて、国・県・市町村とJA等関係団体、生産者が一体となったポストコロナ社会を見据えた取り組みを実践していく必要があります。

農政については、令和3年5月に農林水産省が「みどりの食料システム戦略」を決定し、CO<sub>2</sub>ゼロエミッション化、化学農薬の使用量50%低減、化学肥料の使用量30%低減、有機農業の取組面積の割合を25%（100万ha）に拡大などの目標を掲げました。JAグループとしては、今後の制度の具体化等にあたり、組合員目線の施策を求めていくこととしています。

一方、国際貿易交渉については、TPP（環太平洋パートナーシップ協定）加盟を申請した中国と台湾に大きな動きはないものの、RCEP（東アジア地域包括的経済連携）については、令和4年1月1日に発効しており、その状況等について調査・分析を進め、必要に応じて政府・与党に働きかけを行う必要があります。

## 組織情勢

JAグループは、令和3年10月に開催した第29回JA全国大会において「持続可能な農業・地域共生の未来づくり—不断の自己改革によるさらなる進化—」を決議し、①持続可能な農業の実現、②豊かで暮らしやすい地域共生社会の実現、③協同組合としての役割発揮を次の10年に向

かって挑戦する「めざす姿」として提起し、この実現に向けた不断の自己改革に取り組むこととしています。

そのため、①組合員との対話・意思反映、②自己改革=農業振興・地域振興、③経営基盤強化を内容とする自己改革実践サイクルを構築していくことで「食と農を基軸として地域に根ざした協同組合」としてJA本来の取り組みを行っていかねばなりません。

また、JAグループの事業・活動を通じてSDGsの達成に寄与するべく、引き続き、各事業とSDGsの目標との関係を整理し、実践していく必要があります。

## 運営方針

JAしまねは、人口減少、高齢化、担い手不足等の厳しい経営の状況等に加え、世界中に広がるコロナ禍を契機とした価値観や社会・行動の変容、急速なデジタル化やSDGsの潮流等、大きな環境変化に直面しています。

これらは、これまで経験したことがない変化であり、農業・地域のあり方や組合員の価値観・行動、JAの事業環境に大きな影響を与えることが想定され、将来の見通しを踏まえると農業・地域・JA組織等のそれぞれの経営基盤の持続性が懸念される状況にあり、早急に各基盤の確立・強化に向けて農業者・地域住民と一体となった協同活動に取り組まねばなりません。

「第3次中期経営計画」と「農業戦略実践3カ年営農計画」においては、JAしまねのめざす姿（10年後）である①「持続可能な農業の実現」、②「豊かで暮らしやすい地域共生社会の実現」、③「協同組合

としての役割発揮」を改めて提起し、これらを実現していくための取り組みを以下のとおり設定しています。

令和4年度は各計画の初年度であり、取り組み毎に定めた目標必達に向けて、役職員が一体となって取り組みをすすめます。

### (1)「持続可能な食料・農業基盤の確立」

農業従事者数の急速な減少など農業生産基盤の弱体化が懸念されるなか、農業者の所得増大と農業生産の拡大に向けて、環境負荷に配慮しつつ、多様な農業者の確保とICTの活用も含めた省力化・生産性の向上、多様な関係者と連携したフードバリューチェーン※の構築と販売強化等をすすめることで、「持続可能な食料・農業基盤の確立」に取り組みます。

※フードバリューチェーン：農林水産物の生産から製造・加工、流通に至る各段階の付加価値をつなぎ、それぞれが連携して付加価値を高めていくプロセスのこと。

### (2)「持続可能な地域・組織・事業基盤の確立」

過疎化の進展などにより、地域社会の存続は危機的な見通しにあるとともに、正・准組合員総数も減少するなど、JAの事業基盤が懸念されることを踏まえて、多様な組合員・地域利用者との対話を継続し、新たな活動参加者や新規就農者ともアクティブ・メンバーシップを構築することで地域・組織を活性化し、生活インフラの機能を発揮して「持続可能な地域・組織・事業基盤の確立」に取り組みます。

### (3)「不断の自己改革の実践を支える経営基盤の強化」

2つの持続可能な基盤を確立し、協同組合としての役割を發揮する土台として、厳しい収支見通しを踏まえ、持続可能な収益性や健全性確保に向けて「不断の自己改革の実践を支える経営基盤の強化」に取り組みます。

また、コロナ禍を契機とした業務・システムの統一化やデジタル化に向けたシステムインフラ等の環境整備等をすすめ、組合員・利用者の利便性向上に取り組みます。

### (4)「協同組合としての役割発揮を支える人づくり」

組織・事業・経営等、すべての根幹をなすのは“人”です。「めざす姿」の実現に向けて、2つの持続可能な基盤とそれを支える経営基盤を確立するには、協同組合意識を持ち、激変する環境と課題を踏まえ迅速に変革し続ける人材が必要不可欠であり、組合員・職員・役員の人づくりに取り組みます。

### (5)「『食』『農』『JA』にかかる県民理解の醸成」

食と農、地域を支える組織としてのJAに対する県民や幅広い関係者の理解と信頼・共感を得て、基盤確立に向けた取り組みを推進するため、「『食』『農』『JA』にかかる県民理解の醸成」に取り組みます。

### (6)「持続可能な社会実現に向けたSDGs達成への貢献」

「JAグループSDGs取組方針」に基づいて、各取り組みについて、必要に応じて目標設定のうえ実践するとともに、積極的な情報発信を行います。

# 総合収支計画

(令和4年4月1日から令和5年3月31日まで)

(単位：百万円)

事業計画(JALしまね)

科目	計画額	科目	計画額
1 事業総利益	23,611	(19) 農業経営事業収益	784
(1) 信用事業収益	8,878	(20) 農業経営事業費用	938
(2) 信用事業費用	1,314	農業経営事業総利益	△ 154
信用事業総利益	7,564	(21) その他事業収益	675
(3) 共済事業収益	6,755	(22) その他事業費用	204
(4) 共済事業費用	637	その他事業総利益	471
共済事業総利益	6,118	(23) 指導事業収入	522
(5) 購買事業収益	32,886	(24) 指導事業支出	844
(6) 購買事業費用	27,459	指導事業収支差額	△ 322
購買事業総利益	5,427	2 事業管理費	23,609
(7) 販売事業収益	39,684	(1) 人件費	15,449
(8) 販売事業費用	38,320	(2) 業務費	2,972
販売事業総利益	1,364	(3) 諸税負担金	790
(9) 保管事業収益	231	(4) 施設費	4,325
(10) 保管事業費用	70	(5) その他管理費	74
保管事業総利益	161	事業利益	2
(11) 加工事業収益	4,603	3 事業外収益	1,972
(12) 加工事業費用	4,079	4 事業外費用	660
加工事業総利益	524	経常利益	1,315
(13) 利用事業収益	2,159	5 特別利益	145
(14) 利用事業費用	1,151	6 特別損失	480
利用事業総利益	1,008	税引前当期利益	980
(15) 葬祭事業収益	3,697	法人税等合計	299
(16) 葬祭事業費用	2,267	当期剰余金	681
葬祭事業総利益	1,430	前期繰越剰余金	590
(17) 宅地等供給事業収益	32	当期未処分剰余金	1,271
(18) 宅地等供給事業費用	12		
宅地等供給事業総利益	20		



JAしまね 出雲地区本部

# 第3次中期経営計画 および第9事業年度事業計画

(令和4年度～令和6年度)

第3次中期経営計画(令和4年度～令和6年度)

基本方針

事業方針

総合収支計画

令和4年度から令和6年度までの主な重点実施事項

主要事業取扱計画

販売事業

購買事業

信用事業

共済事業

(令和4年4月1日～令和5年3月31日)

令和4年度事業計画について

基本方針

事業方針

総合損益計画

令和4年度営農センター活動方針







## 1.第3次中期経営計画(令和4年度～令和6年度)

### (1) 基本方針

JAを取り巻く環境は、人口減少や少子高齢化、経済市場の縮小などにより、農業生産基盤が脆弱化するとともに、経営基盤の弱体化や事業継続の危機に直面しています。これまで農業者の所得増大や農業生産の拡大を目的とした「自己改革の実践」、営農経済をはじめとした「事業改革」を断行し、コスト削減や業務効率化に取り組んで参りましたが、改めて長期的な収支予測を行った結果、地域農業の振興などJA機能を継続していくためには、次年度以降も大幅な収支改善が必要となる見込みです。

厳しい経営環境を踏まえ、中学校区域単位での1拠点の基本とする支店・ふれあい店の店舗再編を進めます。第一段階として、令和4年度には7支店のブランチインブランチ方式\*(店舗内店舗)への移行、ふれあい店の無人化を実施し、店舗機能の集約と人員の再配置を通じて事業管理費の圧縮を図り、経営基盤を強化します。令和5～6年度は、将来的な店舗構想に向けて総合的に検討します。

今後も「不断の自己改革」と「支店再編等による経営効率化」を通じて、「磐石な経営基盤」を確立し、組合員・地域の暮らしになくてはならない存在として、JAの役割発揮に努めます。

※ブランチインブランチ方式:1つの店舗内に複数の支店を集約する店舗形態

#### 【店舗再編の主なスケジュール】

令和4年3月～6月

各支店などの代表者説明会

令和4年7月

組合員大会にて店舗再編案説明

令和4年9月

ふれあい店無人化(北浜、佐香、日御碕、古志、田儀、久村、東須佐、窪田)

令和5年3月

ふれあい店無人化  
(鳶巣、松山、伊野、鰐淵、鵜鷺、乙立)

令和5年2～3月

支店のブランチ化(上津、高浜、灘分、国富、遙堪、神西、稗原)

令和5年4月～

将来的な店舗構想の検討

### (2) 事業方針

#### ① 営農・農業振興

ア.持続可能な農業の実現のため「農業者の所得増大」「農業生産の拡大」に取り組みます。そのため、担い手経営体の確保・育成、実需者・消費者ニーズに応えた農畜産物の安定供給を目的とした情報提供や栽培指導の拡充を行います。

イ.生産コストの低減や労力軽減、脱炭素を目的とした各種補助事業の提案、生産資材の安定供給を実践します。

#### ② 暮らしの活動

ア.暮らしの活動を通じて組合員・地域住民との連携強化により、JA事業活動への積極的な参加参画をすすめます。

イ.子ども達や次世代に対して食農教育を実施し、JA・農業・食への理解を深めるとともに、地域活性化やSDGs目標達成に向けた取り組みを実践します。

### ③信用事業

- ア.農業・くらしの分野において、より専門性の高い人材を育成し、質の高い金融サービスの提供や新システム導入による堅確性向上などにより、効率的な事業展開を目指します。
- イ.社会情勢の変化を見据えた「持続可能な事業モデル」確立のため、非対面ツールの活用による営業力強化と金融店舗やATMの再編による効率化を図り、事業量の確保と収益性向上に努めます。

### ④共済事業

- ア.組合員・利用者に「寄り添い」、包括的な安心を届け、地域とより広く・深く・長く「繋がっていく」ことにより、「安心」と「満足」を提供します。
- イ.組合員・利用者一人ひとりのニーズに応じた事業活動を実践し、地域農業・地域社会への貢献に取り組めます。

### ⑤生活事業

- ア.地域の生活拠点として、豊かな食生活と便利さを提供し、地産地消を基本に「安全・安心・新鮮」にこだわった魅力ある店舗づくりを目指します。また、業務効率化による生産性の向上や職員の資質向上と専門性強化に取り組めます。
- イ.葬祭事業は、研修等による専門性強化や人材育成に取り組む、組合員・利用者サービスの更なる充実を目指します。
- ウ.自動車燃料事業では、利用者ニーズに対応しJAの総合力を活かした事業提案と情報発信を行い、利用者満足度の向上と人材の効果的活用により、保安・運営体制の充実に努めます。

## (3) 総合収支計画

(単位：百万円)

	令和3年度 実績	令和4年度 計画	令和5年度 計画	令和6年度 計画
事業総利益	7,391	7,002	6,974	6,925
信用	2,326	2,069	2,059	2,062
共済	1,489	1,418	1,399	1,372
購買	2,690	2,603	2,587	2,547
販売	297	286	302	319
保管	22	19	19	19
加工	10	20	21	21
利用	599	613	614	612
その他	10	11	11	11
指導事業差額	△52	△38	△38	△38
事業管理費	7,165	6,992	6,942	6,896
(うち人件費)	4,704	4,531	4,490	4,406
事業利益	227	10	31	30
経常利益	652	404	427	427

※記載した計数は、単位未満を四捨五入して表示しております。

## 2. 令和4年度から令和6年度までの主な重点実施事項

区分	実施事項	目標値		
		令和4年度	令和5年度	令和6年度
営農・農業振興	<b>1. 新規就農者と地域の担い手の育成支援</b>			
	(1) 関係機関と連携した、新規就農者の確保・育成	認定新規就農者 6名	認定新規就農者 6名	認定新規就農者 6名
	(2) 関係機関と連携した、新たな担い手の確保・育成	新規認定農業者 10名	新規認定農業者 10名	新規認定農業者 10名
	(3) 「地区担い手育成ビジョン」に基づいた 営農組合設立・協業化・法人化支援	組織化 協業化 法人化 4件	組織化 協業化 法人化 4件	組織化 協業化 法人化 4件
	<b>2. 農畜産物振興</b>			
	(1) つや姫・きぬむすめへの品種誘導	つや姫 135ha きぬむすめ 1,385ha	つや姫 137ha きぬむすめ 1,390ha	つや姫 138ha きぬむすめ 1,403ha
	(2) 園芸産地の拡大と農家所得の最大化	特産販売目標 40億円	特産販売目標 40億7,000万円	特産販売目標 42億2,300万円
	(3) 各種補助事業活用による新規生産者及び既存生産者の規模拡大	ぶどう 16億円 菌床しいたけ 4億3,200万円 アスパラガス 7,000万円	ぶどう 16億2,000万円 菌床しいたけ 4億4,000万円 アスパラガス 7,500万円	ぶどう 16億9,800万円 菌床しいたけ 4億6,000万円 アスパラガス 8,000万円
	(4) ラピタ農産物直売会の新規会員獲得と 売場活性化及び市内関係直売所(直販野菜)との連携強化による直売事業の拡大	直売事業 5億7,500万円 (ラピタ産直) 4億3,000万円 (直販野菜) 1億4,500万円	直売事業 5億9,300万円 (ラピタ産直) 4億4,800万円 (直販野菜) 1億4,500万円	直売事業 6億500万円 (ラピタ産直) 4億6,000万円 (直販野菜) 1億4,500万円
	(5) 畜産経営新規就農支援及び後継者を中心とした規模拡大支援	畜産販売目標 28億5,017万円	畜産販売目標 29億円	畜産販売目標 30億円
	(6) 美味しまね認証取得品目の拡大と上位認証(美味しまね認証ゴールド)への移行及び取得	上位認証取得 新規認証取得	上位認証取得 新規認証取得	上位認証取得 新規認証取得
	<b>3. 営農指導の充実・強化</b>			
	(1) 営農指導員の資質向上	ニューフェイス 研修	ニューフェイス 研修	ニューフェイス 研修
	(2) 若手営農担当者を中心に水稻展示圃での生育調査に併せ、スキルアップと現場対応力の強化	スペシャリスト 研修 生育調査 5回 坪刈り調査 4回	スペシャリスト 研修 生育調査 5回 坪刈り調査 4回	スペシャリスト 研修 生育調査 5回 坪刈り調査 4回
	(3) 「出向く営農指導」体制強化 組合員ニーズの把握と提案活動による 組合員満足度の向上	訪問先 240経営体 訪問回数 4,800回	訪問先 240経営体 訪問回数 4,800回	訪問先 240経営体 訪問回数 4,800回

区分	実施事項	目標値		
		令和4年度	令和5年度	令和6年度
くらしの活動	<b>1. くらしの活動による組合員・地域住民の総合的な支援</b>			
	(1) 女性部員の高齢化による後継者対策として若手役員登用により新たな体制づくりの支援とフレッシュミズ活動の充実によりアクティブメンバーシップの強化を図る	フレッシュミズ活動5回以上	フレッシュミズ活動5回以上	フレッシュミズ活動5回以上
	(2) 「いずもJA女子大学」並びに「シニア女子大学みずぎ」の講座開講の支援を行い、自分磨きのお手伝いを通じた受講生・地域住民への貢献	両女子大学の支援・運営	両女子大学の支援・運営	両女子大学の支援・運営
	(3) 「農業まつり」「来店感謝デー」等、組合員・地域住民との交流の場づくりの実施・支援	全支店の実施	全支店の実施	全支店の実施
	(4) 広報誌、ホームページ、支店だより等を活用した情報発信の強化	ホームページ月2件以上掲載、支店だよりの発行	ホームページ月2件以上掲載、支店だよりの発行	ホームページ月2件以上掲載、支店だよりの発行
	(5) 「家の光」、「地上」、「ちゃぐりん」と日本農業新聞をJA役職員と組合員・地域住民をつなぐ教育資材と位置づけた、計画的な普及運動の展開	家の光三誌普及率:32.5% 日本農業新聞普及率:11%	前年度実績を踏まえ目標設定	前年度実績を踏まえ目標設定
	<b>2. 「助け合い」を基軸とした地域貢献活動の展開</b>			
	(1) 助け合い組織「出雲やすらぎ会」を中心に地域でのミニディサービス、声かけ訪問、ボランティア活動の実施と支援	各地区にて継続実施	各地区にて継続実施	各地区にて継続実施
	(2) フードロス削減や地域の将来を担う子どもたちの健全な育成のため「こども食堂」「フードバンク」等への支援	社協等との連携強化を図り支援実施	社協等との連携強化を図り支援実施	社協等との連携強化を図り支援実施
	<b>3. 食と農を基軸とした活動と地産地消への取り組み</b>			
	(1) 地産地消の推進を目的に「いずも食材の日イベント」として地元農畜産物の店頭販売、料理教室、食農体験ツアーの実施	店頭販売8回 料理教室2回 食農体験ツアー2回	店頭販売8回 料理教室2回 食農体験ツアー2回	店頭販売8回 料理教室2回 食農体験ツアー2回
	(2) 小学生の食農教育を目的とした「あぐりキッズスクール」の開催	年間通じて食農体験学習の実施	年間通じて食農体験学習の実施	年間通じて食農体験学習の実施
	(3) 食・農・くらしに役立つ教室を開催し、地域住民の健康で安心なくらしを支援	年間12回実施	年間12回実施	年間12回実施
	<b>4. 健康長寿を目指した健康管理活動の実施</b>			
	(1) 地域組合員を対象とした組合員健康診断、巡回人間ドックの実施	6会場実施	6会場実施	6会場実施
(2) 農業者等を対象とした担い手ドック、農業者・女性部健診の実施	担い手ドック8日間、農業者女性部健診4日間実施	担い手ドック8日間、農業者女性部健診4日間実施	担い手ドック8日間、農業者女性部健診4日間実施	

区分	実施事項	目標値		
		令和4年度	令和5年度	令和6年度
信用事業	<b>1. 農業メインバンク機能の強化</b>			
	(1) 地域農業を支える農業メインバンクとして、より質の高い金融サービスを提供することによる「農業所得増大」「農業生産の拡大」への貢献と農業融資の伸張	農業貸出金残高 31億円	農業貸出金残高 32億円	農業貸出金残高 33億円
	(2) TACをはじめとした他部門との事業間連携を一層強化し、総合事業の強みを発揮	継続実施	継続実施	継続実施
	(3) 「農業金融プランナー」資格取得や研修制度の活用による、多様化する農業者の金融ニーズに対応できる人材の育成	農業金融 プランナー 資格取得者5名	農業金融 プランナー 資格取得者5名	農業金融 プランナー 資格取得者5名
	<b>2. 生活メインバンク機能の強化</b>			
	(1) 利用者ニーズに応じた生活関連資金、特に住宅・マイカー・教育ローンをタイムリーに提供するため、支店と複合渉外員との連携を図り、組合員・利用者との深耕取引の維持・拡大	個人貸出金平残 545億円	個人貸出金平残 547億円	個人貸出金平残 550億円
	(2) 年々増加する相続・資産相談ニーズについて迅速かつ的確な対応による利用者満足度向上。市街地における農地の利活用への的確な対応・相談・助言の継続的展開を可能とする体制の確立・人材育成	継続実施	継続実施	継続実施
	(3) 年金を始めとした組合員・利用者の大切な財産を守り育てる商品・サービスの提供と、個人の預かり資産の増強	個人貯金平残 2,220億円	個人貯金平残 2,228億円	個人貯金平残 2,236億円
	(4) 次世代層との関係構築・強化のため、非対面取引を含めた様々なチャネルを活用した複合取引の拡大	継続実施	継続実施	継続実施
	<b>3. 利用者保護と地域貢献</b>			
	(1) 組合員・利用者の視点に立った対応及び迅速かつ正確な事務処理への取り組み	継続実施	継続実施	継続実施
	(2) 組合員・利用者の財産を守るため、多様化する特殊詐欺防止に向けた職員の金融機能不正利用防止意識の更なる向上	継続実施	継続実施	継続実施
	(3) 出雲市指定金融機関としてのサービス向上と、各種協賛を通じた地域貢献への取り組み	継続実施	継続実施	継続実施
	<b>4. 業務基盤強化</b>			
(1) 各種出納機器や管理機器の導入による支店業務の軽減と効率化により事務の堅確化向上	継続実施	継続実施	継続実施	
(2) 業務体制整備によるスリム化を図ることによる効率的な事業運営体制の構築	継続実施	継続実施	継続実施	

区分	実施事項	目標値		
		令和4年度	令和5年度	令和6年度
共済事業	<b>1. 組合員・利用者に寄り添った活動の実践と安心・満足の提供</b>			
	(1) 新たな生活様式への対応として、訪問・面談に加え、電話・Webを活用した契約者一人ひとりに寄り添ったフォロー活動(3Q活動)を展開するとともに組合員・利用者、地域への安心と満足の提供を実現するため、「ひと・いえ・くるま・農業」のバランスの取れた総合保障の提供に取組みます。	3Q活動 30,600名以上	3Q活動 35,300名以上	3Q活動 41,700名以上
	(2) 地域における保障拡充とお役立ちの実現、そして共済事業における自己改革の着実な実践に向け、農業リスク診断活動を通じた農業者・農業法人・担い手経営体の不安解消に取組みます。	農業リスク 診断活動 469件以上	農業リスク 診断活動 469件以上	農業リスク 診断活動 469件以上
	(3) 子育て支援・次世代対策の一環として実施する「JAしまねこども倶楽部」を通じて、地域社会への貢献と事業基盤の維持・拡大を図り「選ばれ続けるJA」の実現に向け、新たな繋がりづくりに取組みます。また、住宅ローン利用者の子育て世代に対して、ちゃぐりんを配布し、信共連携の取組によりニューパートナー等の取引拡大を図ります。	こども倶楽部 新規会員数 240名以上 ニューパートナーズ 契約件数 1,255名以上	こども倶楽部 新規会員数 240名以上 ニューパートナーズ 契約件数 1,255名以上	こども倶楽部 新規会員数 240名以上 ニューパートナーズ 契約件数 1,255名以上
	<b>2. 質の高い事務手続き・自動車損害調査サービスの実践による組合員・利用者の満足度向上</b>			
	(1) 適切な事務処理に基づいた適正かつ迅速な契約保全業務の実践により、組合員・利用者に質の高いサービスを提供します。	<引受処理日数> 生命:2.5日以内 建物:2.5日以内 自動車:3.0日以内 自賠責:5.0日以内	<引受処理日数> 生命:2.5日以内 建物:2.5日以内 自動車:3.0日以内 自賠責:5.0日以内	<引受処理日数> 生命:2.5日以内 建物:2.5日以内 自動車:3.0日以内 自賠責:5.0日以内
	(2) JA自動車共済契約者対応担当者(愛称:安心サポーター)を中心とした契約者へのサポート体制を確立し、JAと全共連が一体となって組合員・利用者に寄り添った自動車損害調査を実践することにより、組合員・利用者から選ばれ続けるJA自動車共済を目指します。	<満足度向上> 事故連絡時 97%以上 現場急行時 97%以上	<満足度向上> 事故連絡時 97.5%以上 現場急行時 97.5%以上	<満足度向上> 事故連絡時 98%以上 現場急行時 98%以上

区分	実施事項	目標値		
		令和4年度	令和5年度	令和6年度
購買事業(生活部)	<b>1. 財務基盤の強化と機能的な店舗運営</b>			
	(1) 店舗規模や地域特性に応じた店舗展開	店舗購買品供給高 90億6千5百万円	店舗購買品供給高 90億8千3百万円	店舗購買品供給高 90億8千3百万円
	(2) ラピタ各店舗の収支改善			
	(3) 施設の計画的な改修・更新や新規テナント誘致			
	<b>2. JA 店舗の強みを生かした売場づくり</b>			
	(1) 各組織団体(生活購買運営委員、女性部等)との積極的な意見交換による売場の改善	生活購買運営委員会の開催(4回)	生活購買運営委員会の開催(4回)	生活購買運営委員会の開催(4回)
	(2) 地産地消を基本とし、生産部会や協栄会(ラピタ納入業者組織)等と連携した地元製品の推進	地元産品を拡販するイベント等の開催	地元産品を拡販するイベント等の開催	地元産品を拡販するイベント等の開催
	<b>3. 職員教育強化によるサービスの向上や業務の効率化・改善</b>			
	(1) 内部研修や農協流通研究所、AJS(オール日本スーパーマーケット協会)などの外部講習会を活用した職員教育の充実	計画的な教育研修の実施	計画的な教育研修の実施	計画的な教育研修の実施
	(2) 機構改革や各種システム導入等による、業務の効率化や改善、労働生産性の向上	継続的な改善施策の検討・実施	継続的な改善施策の検討・実施	継続的な改善施策の検討・実施
	<b>4. 葬祭事業・旅行事業のサービス向上・充実</b>			
	(1) 多様化する葬儀ニーズやコロナ禍による環境変化に対応した会館改修・整備の実施	葬儀施行件数 1,000件 シェア60%	葬儀施行件数 1,000件 シェア60.5%	葬儀施行件数 1,000件 シェア61%
	(2) 利用者要望に応じた葬儀スタイルを提案できる職員の業務スキル向上や事前・事後の相談機能強化に取り組む			
	(3) 参加型イベントの開催、葬祭定期積金の推進によるJA葬祭事業の認知度向上			
	(4) (株)農協観光と連携し、利用者ニーズに適した旅行企画の提案			
	<b>1. 「安全・安心・快適」な自動車燃料事業の展開と基盤の確立</b>			
(1) リース契約によるガス機器販売でのガス供給先の長期確保	リース契約件数 180件	リース契約件数 200件	リース契約件数 210件	
(2) 低コスト広範囲の通信機器の導入による業務効率化と保安の確保	燃料油供給 数量計 15,300kl	燃料油供給 数量計 15,630kl	燃料油供給 数量計 15,630kl	
(3) 給油所の運営体制の強化と収支改善				
(4) 石油施設の保守修繕と安全管理の強化	車販売 (新車・中古車) 240台	車販売 (新車・中古車) 245台	車販売 (新車・中古車) 240台	
(5) 各種キャンペーンの実施による組合員・利用者満足度UPに向けた取り組み強化				
(6) 多様な利用者ニーズに応じた、車両販売メニューの提案・JA内各事業との連携の強化と新たな車両購入メニューの提案・構築				



区分	実施事項	目標値		
		令和4年度	令和5年度	令和6年度
地区本部運営	<b>1. 経営基盤強化</b>			
	(1) 地区本部業務のスリム化及び効率化を踏まえた収支改善 ◆『業務・事業改革断行』	①業務改革断行 ②事務集約化による管理費削減 ③人員の適正配置	①業務改革断行 ②事務集約化による管理費削減 ③人員の適正配置	①業務改革断行 ②事務集約化による管理費削減 ③人員の適正配置
	(2) 経営基盤強化のための組織再編・機構改革～持続可能な事業展開にむけた支店再編と機能の見直し～ ◆『中学校区域単位での1支店構想』	①支店7店のブランチインブランチ化 <sup>*1</sup> (店舗内店舗) ②ふれあい店14店の無人化	将来構想に向けた検討	将来構想の最終計画策定
	(3) 有線放送施設撤去作業(令和3年度～令和6年度)	5地区撤去予定(高松、荒茅、園、大津、神門)	7地区撤去予定(今市、四絡、古志、塩治、佐田、朝山、稗原)	7地区撤去予定(今市、四絡、古志、塩治、佐田、朝山、稗原)
	<b>2. 組織基盤強化</b>			
(1) 不祥事再発防止に向けたコンプライアンス遵守態勢の強化 ◆『不祥事未然防止対策の実践』	①コンプラ研修・コンプラマニュアルの読み合わせ実施 ②役員巡回の実施 ③連続職場離脱の実施	①コンプラ研修とコンプラマニュアルの読み合わせ実施 ②役員巡回の実施 ③連続職場離脱の実施	①コンプラ研修とコンプラマニュアルの読み合わせ実施 ②役員巡回の実施 ③連続職場離脱の実施	

※1 ブランチインブランチ化:1つの店舗内に複数の支店を集約する店舗形態

## 3. 主要事業取扱計画

## (1) 販売事業

(単位:千円)

種 別	令和3年度 実績	令和4年度 計画	令和5年度 計画	令和6年度 計画
販売品販売高				
J A 米	1,185,943	1,067,000	1,257,194	1,276,389
加工用米	32,443	41,500	71,400	74,800
ふるい下米穀	50,592	37,448	60,775	57,200
麦	25,790	24,642	24,812	25,725
そば	27,124	18,098	16,871	16,871
大豆	2,713	1,560	1,516	980
飼料用米	49,794	32,200	42,448	39,450
その他穀類	24,498	17,289	29,874	39,574
(農産計)	<b>1,398,901</b>	<b>1,239,738</b>	<b>1,504,890</b>	<b>1,530,989</b>
ぶどう	1,616,023	1,600,000	1,620,000	1,698,000
柿	267,745	300,000	300,000	310,000
いちじく	73,869	72,000	72,000	72,000
梨	4,512	3,000	5,000	5,000
プルーン	2,031	2,000	1,000	1,000
その他果樹	7,183	7,000	7,000	7,000
メロン	12,499	12,000	11,000	10,000
いちご	4,110	2,500	3,000	3,000
ブロッコリー	128,237	130,000	140,000	150,000
青ネギ	51,803	52,000	52,000	52,000
アスパラガス	69,863	70,000	75,000	80,000
きゅうり	84,106	82,000	80,000	80,000
甘薯	24,587	20,000	20,000	20,000
近郊野菜	318,788	333,300	330,000	330,000
直販野菜	134,630	145,000	145,000	145,000
共販野菜	100,189	91,000	100,000	100,000
花卉	64,021	60,000	60,000	60,000
菌床生しいたけ	439,888	432,000	440,000	460,000
きのこ類	127	200	200	200
ラピタ産直	435,866	430,000	448,000	460,000
その他特産	186,546	156,000	160,800	179,800
(特産計)	<b>4,026,634</b>	<b>4,000,000</b>	<b>4,070,000</b>	<b>4,223,000</b>
肉牛	562,722	538,350	553,000	571,000
子牛	456,345	435,240	458,000	473,000
生乳	1,418,427	1,433,530	1,402,000	1,453,000
鶏卵	338,062	312,350	330,000	341,000
スモール牛	133,461	130,700	157,000	162,000
(畜産計)	<b>2,909,019</b>	<b>2,850,170</b>	<b>2,900,000</b>	<b>3,000,000</b>
合計	<b>8,334,554</b>	<b>8,089,908</b>	<b>8,474,890</b>	<b>8,753,989</b>

(注) 1. 単位未満は切り捨てている。従って小計及び合計の金額は一致しない。

2. 本店配賦額は含まない。

## (2) 購買事業

(単位:千円)

種 別	令和3年度 実績	令和4年度 計画	令和5年度 計画	令和6年度 計画
購買品供給高				
肥料	374,268	361,000	361,000	361,000
農薬	286,604	293,000	293,000	293,000
飼料	388,479	397,500	397,500	397,500
施設資材	717,735	744,800	744,800	744,800
店舗購買	9,544,778	9,065,060	9,083,000	9,083,000
自動車	254,798	273,500	276,300	273,500
L P G	737,609	751,147	736,100	721,400
石油類	1,943,057	1,962,718	1,920,000	1,920,000
合計	14,247,332	13,848,725	13,811,700	13,794,200

(注) 本店配賦額および畜産素畜の供給高は含まない。

## (3) 信用事業

(単位:千円)

種 別	令和3年度 実績	令和4年度 計画	令和5年度 計画	令和6年度 計画	
貸出金	期末残高	70,242,442	69,317,570	69,342,723	69,559,435
	平均残高(月末)	70,467,082	69,610,889	69,378,271	69,672,730
貯金	期末残高	278,711,538	273,010,640	273,258,557	273,280,534
	平均残高(月末)	265,295,232	268,311,015	267,899,379	267,788,118
貯貸率	期末残高	25.20%	25.39%	25.38%	25.45%
	平均残高(月末)	26.56%	25.94%	25.90%	26.02%

## (4) 共済事業

(単位:万円・件)

		令和3年度 実績	令和4年度 計画	令和5年度 計画	令和6年度 計画
長期共済保有高	件数	104,001	102,000	102,551	103,105
	保有高(万円)	69,415,452	67,800,000	65,044,008	62,400,044
旧医療・がん等	件数	30,148	27,000	25,936	24,903
	入院共済金(万円)	17,955	15,967	15,228	14,524
新医療	件数	3,646	6,646	9,969	12,960
	治療金額(万円)	57,109	105,000	135,000	155,000
介護	件数	3,431	3,700	4,230	4,837
	介護共済金(万円)	830,459	900,000	1,072,966	1,279,174
認知症	件数	—	300	540	810
	認知症共済金(万円)	—	75,000	135,000	202,500
年金	件数	14,469	14,500	14,977	15,470
	年金年額(万円)	622,585	620,000	641,977	664,733
自動車	掛金金額(万円)	163,494	163,581	162,249	160,927
自賠責	件数	22,584	21,950	21,778	21,607

## 4.令和4年度事業計画について

### (1) 基本方針

農業従事者の減少やコロナ禍における環境変化に伴い、農業生産基盤の脆弱化が懸念される中、持続可能な農業を実現するため、引き続き「農業者の所得増大」「農業生産の拡大」「地域の活性化」を柱とした自己改革に取り組みます。

人口減少や事業収益の急激な減少に伴い、経営基盤も危機的な状況を迎えており、厳しい収支見通しを踏まえて、中学校区域単位での1拠点の基本とする支店・ふれあい店の店舗再編を進めます。今年度は9月と3月にふれあい店14店の無人化、2月～3月にかけて7支店のランチインランチ方式※(店舗内店舗)への移行を行います。

厳しい経営環境を踏まえ、店舗再編や事業見直し等による抜本的な経営改革を断行し、「地域農業の振興」と「組合員の生活向上」に貢献できるよう強固な経営基盤確立に向けて取り組みます。

※ランチインランチ方式:1つの店舗内に複数の支店を集約する店舗形態

#### 【店舗再編の主なスケジュール】

令和4年3月～6月

各支店などの代表者説明会

令和4年7月

組合員大会にて店舗再編案説明

令和4年9月

ふれあい店無人化(北浜、佐香、日御碕、古志、田儀、久村、東須佐、窪田)

令和5年3月

ふれあい店無人化(鳶巣、松山、伊野、鰐淵、鵜鷺、乙立)

令和5年2～3月

支店のランチ化(上津、高浜、灘分、国富、遙堪、神西、稗原)

### (2) 事業方針

#### ① 営農・農業振興

新型コロナウイルス感染症の影響を克服し、多くの農業者が不安なく生産活動に取り組める

よう各種補助事業の活用支援および更なる栽培・経営指導の拡充を行い、持続可能な農業の実現を目指します。また、本店・他地区本部と連携し、米穀・柿をはじめとする農産・特産関連施設の広域連携化による施設整備検討に着手します。

#### ② 暮らしの活動

女性部や農青連などの各組織と連携を密にし、JA事業活動への積極的な参加参画をすすめます。また、コロナ禍に対応した新様式での食農教育や地域活動を実践し、地域活性化やSDGs目標達成に取り組みます。

#### ③ 信用事業

TAC等の営農担当部署との連携を強化し、担い手との対話活動を通じて、農業所得増大や生産拡大に向けた資金ニーズの把握に努め、経営支援とともに農業融資の伸長に取り組みます。また、環境変化に伴う急速な非対面化による来店減少や多様化するニーズに対応するため、新ツールの導入や専門性強化を図り、サービスの質向上に努めていきます。さらに、将来を見据えた効率的で適正な金融店舗・ATMの再編に取り組みます。

#### ④ 共済事業

組合員・利用者の暮らしを守るとともに、農業・地域社会への貢献を目指します。新たな生活様式に向けた非対面ツールの活用やニーズに応じた提案活動を実践し、組合員・利用者一人ひとりに寄り添った事業活動を展開します。

#### ⑤ 生活事業

快適で便利な魅力ある店舗を目指し、本店の施設改修を行います。また、組合員・利用者のニーズに適した商品提供、地産地消を基本に「安全・安心・新鮮」にこだわった店舗運営を実施して参ります。

自動車燃料事業では、利用者ニーズに対応した事業提案や保安・運営体制の充実を図るとともに、JAの総合力を活かした組合員・利用者の満足度向上に向け魅力ある事業提供を目指します。

## 5.総合損益計画

令和4年4月1日から令和5年3月31日まで

(単位:千円)

科 目	令和3年度実績(A)	令和4年度計画(B)	(B)-(A)
<b>1.事業総利益</b>	<b>7,391,446</b>	<b>7,002,124</b>	<b>△ 389,322</b>
信用事業収益	2,638,132	2,423,159	△ 214,973
信用事業費用	312,081	353,833	41,752
<b>信用事業総利益</b>	<b>2,326,051</b>	<b>2,069,326</b>	<b>△ 256,725</b>
共済事業収益	1,677,923	1,623,235	△ 54,688
共済事業費用	188,438	205,163	16,725
<b>共済事業総利益</b>	<b>1,489,484</b>	<b>1,418,072</b>	<b>△ 71,412</b>
購買事業収益	14,927,989	14,540,041	△ 387,948
購買事業費用	12,237,594	11,936,601	△ 300,993
<b>購買事業総利益</b>	<b>2,690,395</b>	<b>2,603,440</b>	<b>△ 86,955</b>
販売事業収益	701,951	393,185	△ 308,766
販売事業費用	405,289	107,234	△ 298,055
<b>販売事業総利益</b>	<b>296,662</b>	<b>285,951</b>	<b>△ 10,711</b>
保管事業収益	25,070	22,419	△ 2,651
保管事業費用	3,091	3,410	319
<b>保管事業総利益</b>	<b>21,978</b>	<b>19,009</b>	<b>△ 2,969</b>
加工事業収益	87,932	102,203	14,271
加工事業費用	77,752	81,851	4,099
<b>加工事業総利益</b>	<b>10,179</b>	<b>20,352</b>	<b>10,173</b>
利用事業収益	488,836	485,387	△ 3,449
利用事業費用	247,935	249,193	1,258
<b>利用事業総利益</b>	<b>240,901</b>	<b>236,194</b>	<b>△ 4,707</b>
葬祭事業収益	840,407	887,301	46,894
葬祭事業費用	482,576	510,800	28,224
<b>葬祭事業総利益</b>	<b>357,831</b>	<b>376,501</b>	<b>18,670</b>
宅地等供給事業収益	10,199	12,000	1,801
宅地等供給事業費用	494	1,115	621
<b>宅地等供給事業総利益</b>	<b>9,704</b>	<b>10,885</b>	<b>1,181</b>
その他事業収益	6,850	1,245	△ 5,605
その他事業費用	6,418	1,167	△ 5,251
<b>その他事業総利益</b>	<b>431</b>	<b>78</b>	<b>△ 353</b>
指導事業収入	147,473	153,120	5,647
指導事業支出	199,648	190,804	△ 8,844
<b>指導事業収支差額</b>	<b>△ 52,175</b>	<b>△ 37,684</b>	<b>14,491</b>
<b>2.事業管理費</b>	<b>7,164,892</b>	<b>6,992,007</b>	<b>△ 172,885</b>
(1)人件費	4,704,270	4,530,558	△ 173,712
(2)業務費	673,720	693,032	19,312
(3)諸税負担金	276,365	279,360	2,995
(4)施設費	1,475,563	1,452,584	△ 22,979
(5)その他管理費	34,973	36,473	1,500
<b>事業利益</b>	<b>226,553</b>	<b>10,117</b>	<b>△ 216,436</b>
<b>3.事業外収益</b>	<b>545,431</b>	<b>493,165</b>	<b>△ 52,266</b>
<b>4.事業外費用</b>	<b>120,046</b>	<b>99,306</b>	<b>△ 20,740</b>
<b>経常利益</b>	<b>651,938</b>	<b>403,976</b>	<b>△ 247,962</b>
<b>5.特別利益</b>	<b>113,947</b>	<b>10,097</b>	<b>△ 103,850</b>
<b>6.特別損失</b>	<b>442,249</b>	<b>158,098</b>	<b>△ 284,151</b>
<b>税引前当期利益</b>	<b>323,636</b>	<b>255,975</b>	<b>△ 67,661</b>
<b>法人税等</b>	<b>47,045</b>	<b>0</b>	<b>△ 47,045</b>
<b>当期剰余金</b>	<b>276,591</b>	<b>255,975</b>	<b>△ 20,616</b>

(注)1.単位未満は切り捨てている。従って小計及び合計の金額は一致しない。

2.本店配賦額を含む。

## 令和4年度 営農センター活動方針

### 共通事項

(1)新規就農者、認定農業者、集落営農組織、法人組織等の多様な担い手育成を支援し、地域農業の振興と地域の活性化に取り組みます。

○新規就農者育成目標

中部 1名 東部 2名 西部 8名  
河南 3名 南部 1名

○集積率目標

中部 60.0% 東部 68.0%  
西部 68.0% 河南 43.0%  
南部 35.0%

(2)新型コロナウイルス感染症拡大防止対策を施した上で、各種栽培指導や研修等の実施に取り組みます。また、社会から求められる新しい生活様式に対応した出雲産農産物のPR活動を行います。

### 中部営農センター

(1)生産コスト削減に向け、生産資材の車取りや大口取引に取り組むほか、土壌分析による適正施肥の提案を行う等、農業所得の維持拡大に取り組みます。

(2)地域別、品目別の栽培技術の確立や課題解決に向け、農業指導センターとの連携による実証試験等、栽培技術の確立と生産性の向上に取り組みます。

○水稻肥料・除草剤を使用した展示圃及び実証試験の設置

○ブロッコリー栽培拡大に向けた講習会の開催  
(栽培目標面積3.6ha)

○かぼちゃ栽培の拡大に向けた講習会の開催  
(栽培面積目標10a)

(3)地区担い手協議会と連携し効率的な農地活用を進め、担い手や法人・集落営農組織の運営支援に取り組みます。

○新規認定農業者 1名

○新規就農者 1名

(4)良質米生産に向けた各種研修会を開催し、情報提供を迅速に行うなど出向く営農指導体制に取り組み、安全・安心な米づくりを進めます。

○栽培講習会等の適時開催

○業務用携帯電話の周知徹底を図り、積極的かつタイムリーな「出向く営農相談・指導」の実施

(5)農業体験・食農教育活動を通じて地域交流を図り、魅力ある農業の情報発信に努めます。

○中部ブロック園芸教室の開催  
(年間5回開催)

○ラピタ直売会会員の拡大  
(目標会員数130名)

○食育活動  
(バケツ稲づくり体験1ヶ所)

### 東部営農センター

(1)ブロッコリーの産地再生ビジョンを実践し、生産振興に取り組みます。

○面積拡大 2ha

○機能性農産物スーパーブロッコリー「出雲フォルテ」の面積拡大 5ha

○省力化に向けた機械化体系の実証試験

(2)「ひらたの柿産地活性化プラン」を実践し、柿の価格安定と収益向上により産地拡大を目指します。

○新植25a・改植38a

○加工目標 75万個

○輸出 生果4t あんぽ柿2万個

○スイートパーシモンの新たな製造用(平棚式)乾燥機追加導入

○新たな柿選果場、加工施設の検討

(3) 宍道湖西岸国営事業に係る営農計画の実践に向け、営農組織、担い手、県等の関係機関と連携して取り組みます。

- 小豆栽培の実践 16ha
- ブロッコリー栽培の推進(西岸地区) 23ha
- 玉ねぎ栽培の安定化及び販路の確立 20ha(玉ねぎ調整施設の活用)

(4) 特産品の有利販売に向け、部会と連携し販売促進やPRに積極的に取り組みます。

- 出荷市場、量販店への販売要請活動
- 消費者へのPR活動

(5) 農産物の生産性を向上させるため、関係機関と連携し、実証圃の設置と普及に努めます。

- ・水稲 ・柿 ・ブロッコリー ・青ネギ
- ・生シイタケ ・玉ねぎ ・かぼちゃ ・里芋

(6) 地域農業の活性化のため、後継者や新規農業者の育成に取り組みます。

- 水田園芸作物の推進活動
- 野菜作り講習会の開催
- ラピタ直売会の加入促進

### 西部営農センター

(1) 良質米生産、コスト削減に向けた取り組みを実践します。

- 各種講習会の開催
- タイムリーな情報提供

(2) 『出雲ぶどう産地活性化プラン』を実践し、産地振興を図り、出雲ぶどう経営モデルの確立を目指します。

- 円滑な世代交代の支援  
新規・親元就農者 6名
- スマート農業推進 5件  
ハウスモニタリング・ハウス自動換気・溶液土耕システム他
- ヒートポンプ導入推進 実証圃の設置
- 恋ぶどう(出雲オリジナルブランド)の確立とPR  
販売促進活動 4回  
SNSを活用した産地PR

(4) JAしまね推進作物の面積拡大をはかり、販売高の向上を目指します。

- ブロッコリー 3ha
- アスパラガス 5ha
- 白ネギ 70a

(5) 「年金+α農業のすすめ」としての園芸教室や、食や農業への関心を深めるための食農活動を通じ、魅力ある農業の情報発信に努めます。

- 園芸教室  
農業三昧(野菜・果樹) 年間6回開催(定員30名)
- 食育活動  
米づくり体験(小学校)3校  
野菜づくり体験(幼稚園・小学校)3校

(3) 積極的な改植による生産量増加に取り組みます。

- デラウェア 800t
- 優良系デラの高収量実証圃を設置
- 改植の推進(2年生苗木の検討)

### 河南営農センター

(1) 地域ブランド産品(多伎いちじく、西浜いも)の生産維持・拡大を図るため、関係機関、部会と連携し試験・実証圃を設置するとともに、ブランド力を活かした販売促進・PR活動に取り組みます。

(2) 地域特産振興として、新規生産者の確保や面積拡大を図るとともに、関係機関と連携し生産技術向上に努め、安定生産による安定出荷を目指します。

- 多伎いちじく 販売高目標 6,480万円
- 神門の梨 販売高目標 300万円

- きゅうり 販売高目標 8,200万円
- 西浜いも 販売高目標 2,000万円

(3) 新たな特産品振興として本店園芸販売課と連携し、かぼちゃの取り組みを開始します。

- 栽培面積 14a 生産者 3名

(4) 「年金+α農業のすすめ」として、「河南ブロック農業入門講座」を開講し、地域農業への関心を高めるとともに、ラピタ直売会への新規加入など新たな販売農家の育成に努めます。

- 農業講座開講回数 4回
- 受講者数 延べ80名
- 販売農家数の拡大 10名

(5) 集落営農組織や大型農家と連携し、農地保全と地域農業の安定化を図るとともに、後継者や新規就農者の育成支援に取り組み地域農業の活性化を目指します。

(6) 農産加工事業について、多伎いちじく部会と連携し良品質原料の確保に努め、需要に応じた商品アイテムの充実による取引先との信頼関係の構築を図り、コロナ禍に対応した販路開拓(ネット販売業者等)による販売高の安定と向上を目指します。

- 加工製品販売高 5,277万円

### 南部営農センター

(1) 機能性農産物(エゴマ・金時生姜・アシタバ)栽培を推進し、昨年に引き続き不作付地の解消と農業所得の増大に取り組みます。本格的な取り組みを始めてから3年目を迎え、品目の定着に向け新たな販売先の確保や生産基盤の整備等を進め、生産者と実需者が連携した体制づくりに取り組みます。

- 栽培面積目標
 

エゴマ	4ha	金時生姜	15a
アシタバ	2a		

(2) 優良雌牛の導入や更新による優良子牛の生産に取り組みるとともに、WCSの安定的な生産・供給体制の確立など耕畜連携による畜産農家の粗飼料自給率向上と生産コスト削減、耕種農家の転作田有効利用を図ります。

- 子牛 出荷頭数 197頭  
販売目標 1億4,800万円
- 生乳 出荷量 1,776t  
販売目標 2億2,100万円
- WCS 栽培面積 9.6ha  
供給目標 681本

(3) 主力品目である菌床しいたけについては各種研修会、巡回指導強化による収穫量増加と品質向上に取り組みるとともに生産者増加に向けた推進を行います。

- 販売高目標 1億円
- 生産者増加目標 1名

(4) 柚子の安定生産に向け、講習会や指導巡回を強化し収穫量の増加に取り組みます。また、販売チャネル拡大を目的とし新たな加工品開発を試みます。

(5) 営農組合や担い手農家との連携を推進し、耕作放棄地の解消及び各営農組合、担い手農家の経営改善を図ります。また、水田園芸作物の推進を行います。

- 南部ブロックの地区ごとに営農組合意見交換会や研修会を開催
- 水田園芸作物の推進
 

ブロッコリー	1.2ha	かぼちゃ	15a
--------	-------	------	-----





JALまね 出雲地区本部

# 各部からのお知らせ

営農部  
自動車燃料部  
生活部  
出雲統括支店  
企画総務部



JALまね 出雲地区本部



# 令和4年産 カントリーエレベーター利用のご案内

## 1. カントリー利用のメリット

- (1) 労力が軽減 ⇒ 刈り取った籾を搬入するだけで終了です。
- (2) 農業機械等への設備費が軽減 ⇒ 乾燥・調整に係る設備費が不要です。
- (3) 集落での共同作業が容易 ⇒ 乾燥・調製・出荷・米代金精算までJAが行います。
- (4) カントリー米は販売に有利 ⇒ 量販店需要に対応できる均質・大ロット販売が好評です。  
⇒ 籾で保管し、注文を受けてから籾摺りする「今摺り米」です。

## 2. 受入予定時期

品 種	荷受期間（予定）
つや姫（北部カントリーのみ）	8月下旬 ～
コシヒカリ	9月上旬 ～ 9月中旬
きぬむすめ	9月中旬 ～ 10月中旬
飼料用米（みほひかり）	10月中旬 ～ 10月31日迄

※異品種の混入防止のため、品種ごとに荷受期間を定めさせていただきます。  
ご理解とご協力をよろしくお願いいたします。

## 3. 利用料金（「つや姫」・「コシヒカリ」・「きぬむすめ」生もみ）

（消費税込価格）

水分 （%）	15.5% 以下	15.6%～ 18.0%	18.1%～ 20.0%	20.1%～ 22.0%	22.1%～ 24.0%	24.1%～ 28.0%	28.1%～ 30.0%	30.1% 以上
利用料金 （円/ト）	15,200	22,400	23,000	23,500	24,000	25,000	26,000	26,500

※令和3年6月1日改定



カントリーは、稲作の  
低コスト・労力の軽減を  
実現致します。



# 令和4年産 飼料用米栽培注意事項

## 1. 基準単収(契約単収)

出雲市全域	契約単収 (kg /10a)	
	粳	玄米
	663	530

## 2. 捨て作りの防止措置

飼料用米の作付状況を確認したところ、低コスト化を追求するあまり、粗放的な栽培が散見されます。栽培ごよみにそった適切な肥培管理を行うようにお願いします。

- (1) 令和4年産の出荷(売渡数量)が契約数量の8割に満たない場合、「理由書」の提出が必要となります。また、その理由が不適切な肥培管理等によるものであることが判明した場合、水田活用の直接支払交付金(10万5千円～5万5千円/10a)が交付されません。
- (2) 「理由書」に記載された内容の適否を判断するため、肥培管理等の作業内容について立入検査(調査)等を実施される場合がありますので、必ず作業日誌を備え記帳してください。
- (3) 助成金の対象となる基準単収は作況調整が行われ、地域の作況により変動し、助成金額、理由書の対象単収が変動します。
- (4) 出荷契約不履行が生じた場合は違約金が発生します。

出荷契約圃場に作付けを行ったものの、出荷すべき数量に満たない場合は、玄米換算で30kgあたり5,000円とします。また出荷契約圃場に対し作付けがなされなかった場合は1aあたり10,000円とします。

## 3. 集荷

- (1) 利用料金(消費税込価格)

乾燥・調製料		
水分	～23.0%	23.1%～
利用料金	19,300円/t	21,400円/t

※令和3年6月1日改定

- (2) 施設地域割

施設名	利用地域
西部カントリー	高松、荒茅、園、神西、神門、古志、乙立、朝山、稗原、上津、大津、塩冶、今市、多伎地区、湖陵地区
北部カントリー	四絡、高浜、川跡、鳶巣
平田カントリー	平田地区全域
大社ライスセンター	大社地区、高松の新内藤川以北地域
佐田ライスセンター	佐田地区

※JAしまね米を含めた施設の受入可能容量に基づいた地域割りとしております。

# 農業倉庫でのフレコン出荷を行っています

## 1. フレコンによる出荷方法

- (1) フレコンに玄米を風袋込みで1,090kgに重量調整して出荷してください。
- (2) フレコン内の品質は均一にさせていただくため、乾燥機ごとにフレコンへ詰めてください。
- (3) 端量は、紙袋で出荷してください。

## 2. フレコンが出荷できる農業倉庫

- (1) 西部倉庫 常松倉庫 平田中央倉庫
- (2) 庭先集荷ならびに本人持ち込みによる出荷をお願いします。

## 3. フレコン出荷に係わる経費

- (1) 庭先集荷 (諸経費を含む) 4,002円(税込) / フレコン1本
- (2) 本人持込み(諸経費) 917円(税込) / フレコン1本

## 4. フレコン出荷のメリット

- (1) 労力軽減  
紙袋に米を詰めて口を結ぶ作業、運搬・積み上げ作業の効率化が図られ、出荷作業による身体への負担が軽減されます。
- (2) 出荷コスト軽減  
出荷本数のフレコン代金を助成します。  
※令和3年産は1本あたり2,530円(税込)を助成しました(但し加工用米を除く)。

## 5. フレコン出荷のデメリット

米をフレコンに詰める作業と計量をするための機械の導入、移動・運送をするためのフォークリフトなど、設備が必要となります。



袋詰め作業が  
楽になった



【詳しくは、米穀課 TEL 0853-21-6044、最寄の各営農センターへお問い合わせ下さい】

## ブロッコリー始めませんか？

今、出雲のかあちゃんブロッコリーがアツいんです！！

かあちゃんブロッコリーとは....？

約30年前に平田地区で栽培が開始された、歴史ある出雲の特産品です。



なぜ今、ブロッコリーがアツいのか？

販路が確立されている！

生産者の長年の努力により「かあちゃんブロッコリー」としてブランドを確立。地元をはじめ関西の生協、高級スーパー、百貨店など多くの市場に出荷。

初心者でも安心のサポート体制！

栽培指導が充実

定期的に栽培講習会を開催し、皆さんの相談に応じます。

畝立作業の委託、移植機の  
レンタル事業体制が確立

ブロッコリー部会では、畝立て作業の委託、移植機、管理機のレンタルを行っています。現在収穫以外全ての作業が機械で行えます。

収穫後の調製作業不要

JAに共選場があるため、集荷所に持っていくだけでOK

補助事業、転作奨励金などで  
新規就農者を応援!!

JA、県共に重点推進品目なので、補助事業などの支援体制も充実しています。

スーパーブロッコリー「出雲フォルテ」に取り組んでいます！

抗酸化作用、解毒作用があるといわれる「スルフォラファン」を従来のブロッコリーの2.5~3倍(収穫時)含んでおり、『出雲フォルテ』(商標登録取得)の名称で販売しています。

美味しまね認証取得で産地のレベルアップ!!

食卓に安心安全を届けるべく平成30年度に美味しまね認証を取得し、産地全体で品質向上に取り組んでいます

お問い合わせ先 各営農センター又は、総合指導課 Tel 0853-21-6038

## アスパラガス、神在ねぎ

# 部会員募集

## アスパラガス部会

### メリット

- ・価格が安定している
- ・農業経営の主となる作物
- ・1度定植すると  
10年以上収穫可能

若手新規栽培者も増加中!  
近年、若手の加入で青年部の活動も活発に行われています!



### JAでの取り組み

- ・JAに集荷梱包施設があるため、簡単に出荷
- ・JA、県共に推進品目のため、補助事業などバックアップも充実

## 神在ねぎ部会

### メリット

- ・契約販売割合が多く、高単価で安定的
- ・冬場に収穫できる露地作物で農業経営に組み込みやすい

### 特徴

- ・通常の白ネギでは食べられない葉の部分も柔らかく食べられる

### 部会

- ・神在ねぎ部会では播種器、定植器の貸出制度があり、安心して取り組める

### アスパラと相性○

- ・アスパラの冬眠期に取れる神在ねぎは、冬の作物として相性抜群



お問い合わせ先 各営農センター又は、総合指導課 TEL 0853-21-6038



## 年金＋農産物直売のすすめ

わたしが作った農産物を販売しませんか!?

JAしまねラピタ農産物直売会

## 新規会員募集中

JAしまねラピタ農産物直売会では、会員の皆様が作った『安全・安心・新鮮』な地元農産物をラピタ全8店舗の農産物直売コーナーで販売しています。ご自身で作った自慢の農産物や、オリジナルの加工品、切花をぜひ販売しませんか?

### 直売会の詳細

令和4年5月現在で610名の会員数で、個人の方から集落営農組織の方まで、年齢層も幅広く加入いただいています。野菜や、漬物、梅干、ジャムなどの加工品(保健所の許可や届出が必要)、切花や枝物(花の木等)も販売出来ます。

より良い商品作りのために開催する栽培講習会など指導体制も充実しています。切花部会・加工部会・青年部があり、各種講習会も受講出来ます。



### 入会の条件

JAしまね出雲地区本部に出資(10千円)があり、原則として出雲地区本部管内に居住し、年会費3千円をお支払頂きますと入会出来ます。

詳しい内容については、下記の問い合わせ先までご連絡下さい。



お手続きについては、各地区の営農センターまでお問い合わせ下さい!

会員登録には7日~10日程かかりますので、作付けされている方はお早めにご連絡下さい。

### お問い合わせ先

各営農センター又は、  
営農部 総合指導課

Tel 21-6038

## 年金＋農業のすすめ

★栄養分が豊富で健康野菜として  
注目されているモロヘイヤ！

★販売先・価格が安定しているかぼちゃ！

### モロヘイヤ

- (1) 5月～9月が栽培期間です。
- (2) 軽量品目ですので女性の方でも取り組みやすいです。
- (3) 一部契約出荷も行っているため価格が比較的安定しています。
- (4) 栽培技術も確立され、露地で比較的簡単に栽培できます。
- (5) 水田転作で栽培可能です。
- (6) 露地野菜部会加入と共販出荷が基本になります。
- (7) 調製作業も簡単です。



### かぼちゃ

- (1) 4月中旬～7月下旬が栽培期間です。
- (2) 品種名：『くり大将』ホクホク甘いかぼちゃです。
- (3) 糖度12度以上、水分含有75%以下のものが『ほめられ南瓜』として販売されます。
- (4) 契約出荷を行っているため、販路が確立されており、価格が安定しています。
- (5) 栽培技術が確立され、基本技術を励行すれば基本的に順調な栽培が可能！
- (6) 水田転作で栽培可能です。
- (7) 出荷は鉄コンテナで集荷所への持ち込みとなります。  
※段ボールなど出荷資材は不要です。



お問い合わせ先 J Aしまね出雲地区本部 営農部 総合指導課 Tel 21-6038

# たまねぎで儲けるなら「今がチャンス」!

～関係機関でしっかりとサポートします～

島根県農業協同組合・島根県

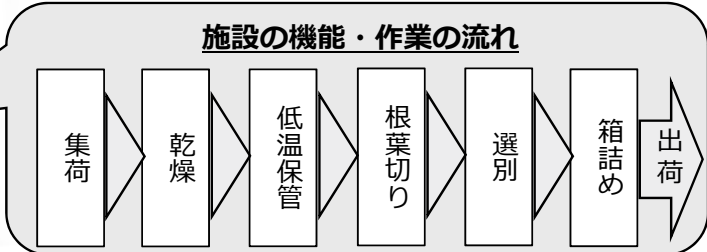
## 注目のトピック

NEW!!

◆JAしまねでは**広域集出荷調製施設**（出雲市斐川町）を整備します。



### 施設の機能・作業の流れ



#### 効果1：労力軽減

収穫以降の作業委託により作業時間が大幅に削減可能です

#### 効果2：品質保持

冷蔵貯蔵により貯蔵病害の発生リスクが大幅に減少します

#### 効果3：有利販売

ロットの確保により販売先との優位な交渉に寄与します

## 施設利用時の収支

		10a当たり	備考
粗収益	売上げ	540,000	収量5t/10a × 108円/kg
	産地交付金	50,000	作付支援(右図参照)
経営費	資材費	125,144	県経営指針参考
	施設利用費	120,000	24円/kg
	販売経費	212,250	県内事例参考
	レンタル料	14,000	県内事例参考
	減価償却費	22,850	県経営指針参考
所得		95,756	
労働時間		88	小規模機械化体系

※販売単価は、広島市場の島根県産平均単価です（過去10年、最高値230円/kg、最安値72円/kg）

※上記の試算はモデルであり、気象条件や技術レベルにより変動することもあり、所得を保証するものではありません

## 産地交付金

◆露地品目は概ね20a以上の作付が対象です

	県標準単価（円/10a）
作付支援(基本)	5万円
契約取引加算	3万円
作付拡大加算	7万円

※それぞれに要件がありますので、詳しくはお住まいの市町村の地域農業再生協議会にお問い合わせください。

## お問い合わせ先

JAしまね出雲地区本部  
総合指導課：0853-21-6038

●LINE 会員募集中！！

- ※ 5月時点の会員数 3,300名。
- ※ 価格改定情報等をいち早く案内します。
- ※ 会員様限定のお得なイベントも予定しています。



JA/SS JALしまね出雲地区本部SS

LINE はじめました  
公式アカウント

**会員募集中!**

**LINE 登録していただくと**

- お得なキャンペーン・イベント情報提供!!
- 洗車がお得!! (毎回使えるクーポン券)
- 店頭価格・営業時間・休店日情報を提供!!

**友だち追加方法**

LINEの「友だち追加」から  
右のQRコードを読み込んで  
今すぐ登録!!

今なら、会員登録で  
ボックスティッシュ1箱プレゼント!!

●キャッシュレス決済！！

- ※ QRコード決済が使えるようになりました。
- 【注意】フルSSではオイルやタイヤ、バッテリー等、燃料油以外の代金支払いのみに利用可能です。
- ※ 利用可能なQRコード決済方法（下記のとおり）



# JA SS 【燃料を安く給油できるお得な情報】



## 【その1】自動車優遇会員制度

JA自動車課で購入した車や、車検をした車は自動車優遇会員としてガソリン・軽油の給油単価が2円/L安くなります。

JA-SSの現金会員または口座引き（給与引き含む）給油カードで給油の方で、車購入または車検実施時に自動車課が発行した証明書類を持ってSSにて手続きいただくと次回車検時までの間、安く給油できます。

（注意：クレジットカードでのお支払いの方は対象となりません）

## 【その2】優遇単価割引制度

出雲地区本部管内のJA-SSにて1ヶ月に給油したガソリン・軽油（配達除く）の積算数量に応じて値引きがあります。

- ・月間 **60L** 以上で翌月（注意：翌月10日～翌々月9日）**1円/L** 値引き。
- ・月間 **120L** 以上で翌月（同上）**2円/L** 値引き。
- ・月間 **180L** 以上で翌月（同上）**3円/L** 値引き。

こちらもJA-SSの現金会員または口座引き給油カードで給油の方に限りです。（クレジット不可）

**そんなに給油しないよと言われる方ご注目！！**



★現金会員カードを家族で別々にお持ちの方へ

⇒ 家族でカード番号を1つにまとめることで家族の合計給油数量で値引きが可能です。カードは別々にお持ちいただけます。詳しくはSS店頭にて確認ください。

★口座引きカードをお持ちの方へ

⇒ 口座引きカードをご家族の人数分発行することが可能です。一つの口座からの代金決済となりますが、これで家族の合計数量で値引きが可能です。

## 【その3】ラピタコラポのバーコード値引き

毎月、月末の金・土・日曜日（月によって変更あり）にラピタ各店において「おさいふカード」を提示して2,000円以上/1回買い物をする、SSで1回限り利用できる**3円/L**のバーコード値引き券がもらえます。

## 【その4】土日・祝日値引き

毎週土・日曜および祝祭日はガソリン・軽油・灯油 **2円/L** 値引きです。

## 【その5】「おさいふカード」ポイント

毎月5日と25日は「おさいふカード」ポイント**10倍**デーです。

これらの値引きの仕組みを上手に利用すると最大**10円/L**もの値引きとなります。

# 出雲地区本部 JA給油所 営業時間・定休日のご案内

**セルフ 北部SS**  
 時間/7:00~20:00  
 住所/出雲市高岡町614-1  
 TEL/23-0740

**セルフ 南SS**  
 時間/7:00~20:00  
 住所/出雲市塩冶町990  
 TEL/22-0373

**セルフ 平田SS**  
 時間/7:00~20:00  
 住所/出雲市平田町2487-8  
 TEL/62-1050

**白枝SS**  
 平日/7:30~19:00  
 祝日/9:00~18:30  
 定休日/日曜日  
 住所/出雲市高松町675-1  
 TEL/28-0263

**佐田SS**  
 平日/7:00~18:30  
 祝日/8:30~18:00  
 定休日/日曜日  
 住所/出雲市佐田町反辺1589-1  
 TEL/84-0413



**多伎SS**  
 平日/7:30~19:00  
 日・祝/9:00~18:30  
 定休日/月曜日  
 住所/出雲市多伎町多岐474  
 TEL/86-9100

**湖陵SS**  
 平日/7:30~19:00  
 日・祝/9:00~18:30  
 定休日/火曜日  
 住所/出雲市湖陵町差海710-2  
 TEL/43-3476

**浜山SS**  
 平日/7:30~19:00  
 日・祝/9:00~18:30  
 定休日/木曜日  
 住所/出雲市大社町北荒木938-2  
 TEL/53-4355

毎月5日・25日は  
 おさいふカードポイント  
**10倍**

**ラピタ 値引き バーコード**  
 ラピタ全店で2,000円以上お買上げごとに  
 ガソリン値引き券を発行いたします。  
 発行日は毎月(1回)ラピタチラシにて発表いたします。

**ラピタ ビンゴカード**  
 JA-SSご利用で  
**ポイントもらっちゃおう!**

**土・日(祝日)**  
**単価優遇割引**  
 (当月の給油量に応じて翌月10日から割引 ガソリン・軽油)  
**自動車優遇会員**  
 (出雲地区本部で自動車ご購入・車検を受けられた方)

**全油種 2引き 円/ℓ**  
**1~3引き 円/ℓ**  
**車検まで 次の 2引き 円/ℓ**

**JAしまね 出雲地区本部 石油課**  
 (セルフ)  
 北部SS 南SS 平田SS  
 (ミニセルフ)  
 白枝SS 佐田SS 多伎SS  
 湖陵SS 浜山SS  
 代表電話  
**TEL:0853-28-1280**

各部からのお知らせ

# 車検・点検・買い替えのご案内

## 得々コース

初回車検限定!  
走行距離3万km以下に限ります

軽自動車

**38,280円**

小型乗用 (1500CC以下、1.0t以下)

**50,110円**

※整備料金の詳細は下記までお問い合わせ下さい

## 新車・中古車 ご購入の際も

全てのメーカー  
車種のご相談を  
お受けいたします。

## JAなら、こんなにお得!

### 総合ポイント制度

おさいふカードにポイントがつかます。  
組合員になると、さらにお得!  
(車検諸費用はポイント対象外です)

### 車検早期予約制度

車検満了日より30日以前に予約いた  
だくと、おさいふカードポイントが  
**5倍**に!

### ガソリン券進呈

ご自身で自動車課工場まで  
「持ち込み～持ち帰り」の場合は、  
「ガソリン2,000円券」進呈!  
(得々・得コース、法人は除く)

### 自動車優遇会員制度

車検・自動車購入で次回車検まで  
ガソリン・軽油が**2円**引きに!

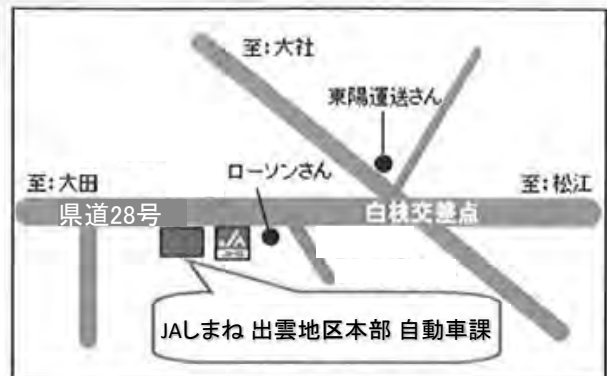
JALまね 出雲地区本部 自動車課

出雲市高松町675-1

TEL.28-2727

FAX.28-2811

《休日:日曜・祝日》



# 実際に乾太くんを使用して 約99.4%の方が「満足」と実感しています

※リンナイ(株)調べ



1日2回以上洗濯  
するので、  
洗濯中も乾燥機  
が使えるととても便利



洗濯物は重労働、  
濡れて重たい洗濯物  
を運ばなくて良いので  
体が楽に！



乾太くんを使い始めてから、  
急な洗濯物  
にも対応でき  
洗濯ストレスが  
なくなりました



以前の乾燥機は、3時間も  
かかっていたけど、  
乾太くんは  
速い上に、  
とても静か

## 乾太くんラインアップ



### スタンダードタイプ

乾燥容量 5kgタイプ

RDT-54S-SV ◎147,840円(税込)

10年リース

(税込)

月々1,020円

一括価格

(税込)

116,000円

※取付工事費・部材費別途

乾燥容量 8kgタイプ

RDT-80 ◎182,490円(税込)

10年リース

(税込)

月々1,260円

一括価格

(税込)

143,000円

※取付工事費・部材費別途

乾太くんはオール電化先にも設置可能です



### デラックスタイプ

乾燥容量 5kgタイプ

RDT-52SA ◎182,490円(税込)

10年リース

(税込)

月々1,260円

一括価格

(税込)

143,000円

※取付工事費・部材費別途

ほやい  
乾太くん

デラックスタイプはさらに充実機能を搭載



●ニオイの除去にも温風が効く

「消臭運転」

タバコや焼肉など、衣類についたニオイを除去。洗わずに消臭できるので、スーツなどの洗えないものにも便利です。

●さっと手が届く、前扉フィルター

糸くずフィルターが前扉にあるため、汚れ具合が確認しやすく、お手入れも簡単です。



いつでもどこでもスマホでオトクに!

# ラピタ公式アプリ

OFFICIAL APP



アプリ会員様限定 嬉しい特典満載!!

**ポイントが貯まる**  
いつでも残高・履歴確認ができる

**セールやキャンペーン情報などをいち早くGET**



## ラピタアプリを使ってみよう

**イベント**  
その日のお得な情報をご確認いただけます。

**お知らせ**  
お得な情報をプッシュ通知でお知らせします。

**クーポン**  
アプリ会員だけのお得なアイテム、対象商品をお値引きします。

**レシピ**  
旬の食材を使ったレシピを動画でご覧いただけます。

**チラシ**  
売り出し期間中のチラシをご確認いただけます。

**ポイント残高照会**  
いつでも残高確認(前日分)、履歴確認(過去1ヶ月)ができます。

**※ポイントでのお支払いはできません。** ※アプリで楽天Edyのお支払いはできません。ご注意ください。 ※楽天Edyでのお支払いは、実際のおさいふカードをご使用ください。 ※おさいふカードの登録をしないで、アプリはご利用いただけます。 ※グローバル病カードはアプリに登録できません。お手数ですが「しまねこ」病のおさいふカードへの切り替えをお願いします。

※詳しくは、チラシをご覧ください。係にお問合わせください。

ぜひお買い物前に  
ご登録ください

ご登録は、右記QRコードまたは  
ラピタ



各部からのお知らせ

フィットネスジムFIT365

# 会員募集中!

月額 **2,980**円から通える  
(税込3,278円)

## フィットネスジム

### 365日年中無休 24時間営業

※ご入会時に会員カード発行料が5,000円  
(税込5,500円)がかかります。

※セキュリティ管理/施設メンテナンス料  
年額4,980円(税込5,478円)が  
ご利用開始月を初月として3ヶ月目にかかります。



**F** フィットネスジム **FIT365**  
ラピタ本店

お問い合わせ：TEL0570-030-365  
(平日 10:00~20:00)



組合員の皆様へ

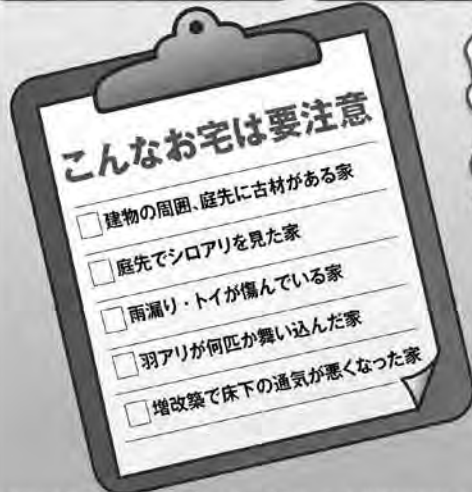
# シロアリ警報！



**JAのシロアリ予防・駆除は安心です。**

毎年莫大な量の木材が、シロアリや木材腐朽菌によって失われております。

JAとして、組合員の皆様の住まいの耐用年数を延ばし、住まいを守る天災対策として、シロアリおよび腐朽被害対策を行っております。



## 気付かぬうちに シロアリ被害が...!! 無料床下調査 実施中!!

※無料で床下調査・調査結果の報告を行い、お客様にあった防除をお勧めします。その後、お客様よりお申込みがあった場合に有償にてJA全農基本契約業者(森児玉商会)特約施工店が防除を行います。

お問い合わせ・ご依頼は、下記又は最寄の支店へ

安心システム・まごころサービス

**島根県農業協同組合 出雲地区本部** ラピタ本店生活課 ☎21-6083

(土・日・祝日も受け付けいたします)

地域の皆様どなた様もご利用いただけます。

取扱業者

株式会社 **コタマサイエンス**

出雲営業所 TEL0853-31-9600

(公社) 日本しろうり対策協会正会員  
会員番号 島根県 002  
会員番号 鳥取県 002

<https://www.kodama-s.co.jp/>

〒693-0017 出雲市枝大津町22-8

JA全農基本契約業者「株式会社ラピタ」特約施工店

# 特別企画—組合員・利用者の皆様へ—



LAPITA



MARIE 暮らし、ヒロインたち。

YASHIRO

マリエ・やしろ

**あなたの夢が叶う結婚式**  
ラピタにて挙式・披露宴・パーティーのご相談・  
ヴィラ・ノッツェでのウエディング承ります

結婚施設

ヴィラ・ノッツェ コルティーレ出雲  
ヴィラ・ノッツェ レガール松江  
コリドールコート  
レストラン&ウエディング LAUT



ご利用  
特典

ウエディングドレス・  
タキシード15%OFF

おさいふカード  
ポイント加算※1

送迎マイクロバス1台  
(ヴィラ・ノッツェコルティーレ  
出雲ご利用の方)※2

※1 写真代、ギフト代(引出物代)サービス料を除いた金額がポイント加算の対象となります。 ※2 式場ヴィラ・ノッツェコルティーレ出雲より30km 圏内が利用区域となります。

ラピタ・マリエやしろ業務提携記念キャンペーン

**おさいふカードポイント 5,000ポイントプレゼント**

期間 令和4年4月1日から  
令和5年3月31日

対象 キャンペーン期間中にラピタ・マリエやしろ業務提携  
企画をご予約いただき、披露宴を行われた方  
(挙式・披露宴の日は令和4年4月1日から令和6年3月31日まで)

ご予約・  
お問合せ



LAPITA 本店

〒693-8587 出雲市今市町87番地  
TEL/0853-21-6063 FAX/0853-21-6637

ライオンクラブ

ラピタ 出雲サロン

〒693-0054 出雲市浜町327-1  
定休日/火曜・水曜 営業時間/10:00~18:00

ラブル  
LINEでの  
お問合せ



# JALしまね出雲葬祭センターのご案内

突然のご不幸。いつ、どんなときでも、即対応いたします。まず、お電話ください。

**24時間365日  
電話受付いたします**

◆葬祭センター事務所 島根県出雲市白枝町1156-1

**TEL:0853-23-3331**

FAX:0853-23-3333

◆平田事務所

島根県出雲市平田町2308-2

**TEL:0853-63-5050**

- 寝台車運行(病院・施設からご自宅や会館へお連れいたします)
- 手続代行
- 祭壇等飾付け
- 棺用品・納棺補助
- 霊柩車運行
- 葬儀の司会進行
- 葬儀用品取扱い
- 仏壇・仏具・墓石取扱い
- 法要・ギフトのご相談

**事前相談も随時受け付けております。**

「メモリア出雲・弥山・河南・平田・やすらぎ」の5会館がご利用いただけます。

- 24時間365日受付。電話一本で即、対応いたします。
- ご寺院で遺族方々の控室をご用意しております。
- お通夜での仮眠室をご用意しております。
- 全館、冷暖房完備ですので夏冬のご会葬も安心です。
- 通夜、葬儀、仕上会席まで一連の葬祭儀式が会館内で行えます。
- 椅子席でのご葬儀ですのでお年寄りの方や和服の方も安心です。
- 料理、花環、供物、葬儀用品、貸衣装など必要なものはご希望に応じて手配させていただきます。
- 葬儀開式前にナレーションと共に想い出写真のスクリーン放映も行うことができます。
- 会葬の方々のおもてなしなど専任の会館スタッフがお手伝いさせていただきます。
- 各会館、駐車場をご準備しております。

[メモリア出雲]

式場(大)..... 椅子席約400席  
式場(中)..... 椅子席約200席  
式場(小)..... 椅子席約80席 駐車台数150台

[メモリア弥山]

式場..... 椅子席約280席  
式場(小)..... 椅子席約60席 駐車台数150台

[メモリア河南]

式場..... 椅子席約228席  
式場(仕切・小) 椅子席約100席 駐車台数125台

[メモリア平田]

式場..... 椅子席約200席  
式場(小)..... 椅子席約50席 駐車台数60台

[メモリアやすらぎ]

式場..... 椅子席約30席(最大60席)

※各会館、和室・仕上室がございます。

**その他、自宅葬、自治会館葬や寺院葬などにもご対応いたします。**

JALしまね 葬祭定期積金

## メモリアの会

JALしまね出雲地区本部各支店金融窓口にて

### 会員募集中

この定期積金契約をされますと会員となります。  
ただし、お1人様1契約限りとさせていただきます。

- 掛 金...毎月3,000円以上1円単位
- 積立期間...5年
- 払込方法...貯金口座から自動振替させていただきます。
- 満期金...満期受け取り金は、葬祭会員専用定期貯金(1年ものスーパー定期)へ自動振替させていただきます。

**メモリアの会会員特典** メモリアの会会員さまの  
同趣向家族も特典をご利用いただけます。

- 特典1** 葬儀料金のうち、祭壇料を組合員価格からさらに **10%割引**いたします
- 特典2** すべての葬儀において、マイクロバス又はジャンボタクシーを利用されると料金から **10,000円値引**いたします
- 特典3** 定期積金の満期(5年)が到来した方は **継続(永久)会員**になります

(注)葬祭定期積金および葬祭会員専用定期貯金の契約者様死亡の場合は、掛金納付が完了した時点で各支店窓口までお問い合わせ下さい。A掛金の滞りによる停止、または中途解約と同時に会員退会となり、会員特典は受けられません。(改めて定期積金契約と入金申込書をご記入の上、入金とします。)\*特典は、出雲地区本部(松江を除く出雲市)内の葬儀に限り。

### JALしまね出雲葬祭センター 葬祭会館



メモリア出雲



メモリア河南



メモリア弥山



メモリア平田



メモリアやすらぎ

各部からのお知らせ



新しい便利なサービスをご紹介します。

Webマイページのご登録はお済みですか？

＼ こんなときに安心！ ／		＼ こんなときに便利！ ／	
<p><b>ポイント①</b> 自分の契約内容を かんたんに確認したい 24時間365日、いつでも スマートフォンやパソコンから ご契約内容が確認できるから安心！</p>	<p><b>ポイント②</b> 何かがあったとき、 家族にも連絡してほしい 突然の入院などでJAの連絡を 受けとれないときに備えて、家族の 連絡先を登録できるから安心！</p>	<p><b>ポイント③</b> JAに行けないときでも すぐに手続きしたい 窓口に行かなくても、住所や電話番号の 変更などさまざまな手続きがWeb上で 完結。忙しいときでもかんたん便利！</p>	<p><b>ポイント④</b> 思い立ったら、いつでも 相談・連絡したい 気になったことはいつでも Web上から気軽に 連絡できるから便利！</p>

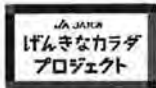
お得なキャンペーンやアプリをご紹介します。

今なら登録するだけで豪華賞品が当たる  
キャンペーンを実施しています！

ワンタッチでご契約内容の確認や、  
くらしに役立つコンテンツが  
満載のアプリです！

新たなつながりで皆さまへ安心をお届けします。

健康メニューで皆さまの健康増進活動を支援します。



未来のために、もっと健康にもお役立ち！  
『げんきなカラダプロジェクト』



げんきを一緒につくる。

JA共済は、すべての人が、げんきへ向かって一歩踏み出せるように「げんきなカラダプロジェクト」を実施しています。さまざまなイベントやコンテンツを通じて、日々の暮らしと未来に備える健康増進活動を応援します。

〈ご契約者さま向けコンテンツ(一部)〉

あすけんアプリ (JA共済用)



かんたんに食事管理ができるアプリ。AI栄養士のアドバイスもあり、食生活の改善に役立ちます。

JA共済の脳トレ



脳年齢チェックや認知機能の維持・改善が期待できるトレーニングをJA共済アプリで手軽に取り込めます。

※上記コンテンツのご利用には、一定の条件がございます。その他、さまざまなサービスも用意しておりますので、詳しくは、「げんきなカラダプロジェクト」ホームページをご確認ください。 <https://genkara.ja-kyosai.or.jp>



詳しくはお近くのJA (または担当者) にお問い合わせください。

お問い合わせは





# 賠償リスクに備えられていますか？

草刈機を使って草刈中、小石をはねて他人の車をキズつけた。



果物狩りに来ていた入場者が、固定の不十分な梯子から落下しケガをした。



畑で農薬を散布していたところ、操作を誤り、隣接する農家の畑に飛散し、生育不良となった。



このようなことが起こった場合、相手方への賠償責任として多額の賠償金支払いが発生することがあるため、リスクに備えておく必要があります。



農業事業で発生した事故による第三者への賠償に備えられる

## 農業者賠償責任共済



### 施設賠償

農地や農業施設の所有・使用・管理や農業が原因で他人を死傷または他人の財物を損壊させたことにより生じた賠償責任に対する保障。



### 生産物賠償

農地や農業施設において生産・加工・販売した生産物が原因で他人を死傷または他人の財物を損壊させたことにより生じた賠償責任に対する保障。



### 保管物賠償

管理・使用する他人の財物(農業に関するもの)の損壊・紛失・盗難によって発生した賠償責任に対する保障。



### 生産物回収費用

生産物に異物の混入等が生じたり、出荷した野菜・果実等から残留農薬が検出されたりしたことが原因で発生した生産物回収等に関する費用。

### 安心 幅広い賠償責任をカバー

多くの農業者共通の4つのリスクに対して一つの共済で総合保障。

- 施設賠償リスク
- 生産物賠償リスク
- 保管物賠償リスク
- 生産物回収費用リスク

### シンプル わかりやすい共済掛金設定

基準となるのは農地面積とご希望の支払限度額のみ。3つのプラン<sup>※1</sup>をご用意しています。

- 3,000万円コース
- 5,000万円コース
- 1億円コース

### 簡単 自動継続で手間いらず

1年で自動継続するため、面倒な継続手続き等は不要<sup>※2</sup>。



加入例 所有または管理している農地面積が3haの農業者の場合

1億円コース 共済掛金 14,150円

(2022年4月時点)

ポイント1

1日あたり約40円で保障

ポイント2

共済掛金は必要経費として計上可能(法人は損金算入可能)

\*1 支払限度額によって分類 \*2 農地面積に変更がある場合等を除く

※詳しくは、リーフレットをご確認ください。

あわせて考えておきたい農業を取り巻くリスクについて、裏面もご確認ください。

その他の農業を取り巻くリスクに備えられる共済は以下になります。

### 生活障害共済

病気やケガによって、身体障害状態(身体障害者手帳等級1～4級)になった場合を保障する共済

【例えば、以下のような場合に保障されます】

病気によって  
身体障害状態  
となった。



交通事故によって  
身体障害状態  
となった。



特長1

**公的な制度に連動したわかりやすい保障**  
身体障害者手帳制度(公的制度)と連動しており、支払可否が明確。また1～4級の障害を保障対象とし、分かりやすい保障。

特長2

**幅広い保障**  
病気やケガなどの原因を問わずに、身体の障害状態を支払いの基準に。

特長3

**選べる2つの受け取り方**  
一時的な支出に備える「一時金型」、継続的な収入減・支出増に備える「定期年金型」から選択可能。

※この共済には、死亡時における保障はありません。※(一時金型の場合)生活障害共済金をお支払いした場合にはご契約は消滅します。※責任開始時以後に生じた病気またはケガによる場合に限り。※身体障害者福祉法に定める1～4級の障害に該当し、その障害に対して、同法にもとづき1～4級の身体障害者手帳が交付された場合に限り。

### 特定農機具傷害共済

農機具によって生じた事故により、死傷してしまった場合を保障する共済

【例えば、以下のような場合に保障されます】

草刈中に機械の  
誤操作で、ケガを  
してしまった



トラクターを  
運転中に倉庫に  
衝突してしまい、  
亡くなってしまった



特長1

**被共済者の指定は必要なし**  
農機具の使用により死傷した者が保障対象者(被共済者)となるため、契約時に被共済者を指定する必要なし。

特長2

**迅速な共済金の支払いが可能**  
ケガの部位・症状に応じて共済金の額が決まるため、迅速に共済金を支払うことが可能。また治療期間中でも共済金の受け取りが可能。

特長3

**幅広い支払い範囲(ケガを原因とする)**  
農機具による事故の場合なら入院・手術・通院のすべてが保障対象\*。さらには死亡や後遺障害などのもしもの時まで保障が可能。

\*部位・症状に応じて保障

### 建物更生共済

自然災害や火災によって、  
農業用施設が損壊した場合を保障する共済

【例えば、以下のような場合に保障されます】

集中豪雨により  
近くの河川が  
氾濫し、農業用  
施設が水没した



火災によって  
農業用施設が  
全壊した



特長1

**自然災害でも安心**  
台風や洪水、地震などの自然災害による損害にもしっかりと保障可能。

特長2

**満期共済金あり**  
満期時には満期共済金を受け取ることができるため、施設修繕や事業資金として活用が可能。

特長3

**ケガや死亡も保障**  
契約した施設について発生した火災や自然災害によりケガをした場合、傷害共済金の受け取りが可能。

### 賠償責任共済 or 日常生活賠償責任特約\*

(自動車共済の特約)

日常生活に関して発生した事故による第三者への  
賠償を保障する共済

【例えば、以下のような場合に保障されます】

自転車を運転中、他人に  
ケガをさせてしまった。



ベランダの老朽化に  
より友人が板を  
踏み抜いて足に  
ケガをしてしまった。



特長1

**日常生活上の賠償リスクを保障**  
日常生活で生じた事故や住宅を原因とした第三者への賠償リスクを保障。

特長2

**1契約で複数人が保障対象**  
1契約で記名被共済者本人だけでなく、その配偶者、同居の親族、別居の末婚の子なども保障対象。

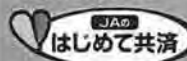
\*自動車共済の特約のため、単独での加入は出来ません。

※お支払いには所定の条件があります。

この資料は概要を説明したものです。詳細につきましては、「重要事項説明書(契約概要・注意喚起情報)」および「ご契約のしおり・約款」により必ずご確認ください。

お問い合わせは

JA共済の資料請求サイト



はじめて共済

検索

<https://shiryo.ja-kyosai.or.jp>

本サイトから「ひと・いえ・くるま」各共済の資料請求・掛金試算ができます。



JA共済ホームページアドレス <https://www.ja-kyosai.or.jp>

JA共済

22481250463



2020年10月から  
サービス拡充!



自動車事故発生時の

# 現場急行サービス



夜間・休日も対応します!



**平日の日中**

JAの職員が現場に駆けつけます

事故がおこってしまったら…

**夜間・休日**

ALSOKの対応員が現場に駆けつけます

■平日 0時～8時  
17時～24時

■土日祝日 終日

夜間・休日現場急行サービスとは

- JA自動車共済にご加入のみなさまが事故に遭われた時、ご希望があれば事故現場に「JA職員またはALSOKの対応員」が急行します。
- 現場では今後の事故処理対応の説明やアドバイスを行います。

**JA共済事故受付センター**

# 0120-258-931

ジコはクミアイ

\*JA共済事故受付センターでの事故受付時に現場急行が必要か否かを確認します。  
\*事故現場からお電話をいただき、ご利用者さまが現場急行を希望された事故が対象となります。

- <夜間・休日現場急行サービス>  
受付時間：平日は0時～8時・17時～24時、土日・祝日は終日受付  
ご契約JAの営業時間内はJAまでご連絡ください。
- JA営業時間内に上記フリーダイヤルにご連絡いただいた場合はJAへ転送します。

- 緊急119、警察110もお忘れなくご連絡をお願いします。
  - 出勤拠点から事故現場まで30分超を要する場合や高速道路上、離島、山間部などの一部の場所ではサービスの対象外となる場合があります。
  - 自損事故などの車両単独事故については、レッカー手配と電話によるアドバイスなどの初期対応サービスとなり、原則、現場急行は行いません。

お問い合わせ

【2232990016】

JA 自動車共済の  
安心サービス

JA共済

# レッカーサービス

24時間  
365日受付

事故または故障により自力走行不能となった場合\*に  
レッカー車で現場に急行し、最寄りの修理工場等まで  
お車をけん引します。

\*「自力走行不能となった場合」とは、  
被共済自動車事故または故障等により、  
自力で移動することができない状態または  
法令により走行してはならない状態をいいます。



右記の費用はサービスご利用者  
さまのご負担となります。

2019年4月から

けん引無料範囲が  
100kmに拡大!

JAF会員向けサービスとして

けん引無料範囲が115kmに拡大!

特殊作業(クレーン等の難作業)費用について  
50,000円(税込)を限度としてサービスの  
対象となりました。

- 現場から100kmを超過した場合の超過kmに応じたけん引にかかる費用
- 高速道路等の有料道路を使用した場合の被共済自動車にかかる通行料金
- 特殊作業を伴う引き上げにかかる費用のうち、50,000円(税込)を超える費用
- 24時間を超過した被共済自動車の一時保管にかかる費用

# ロードサービス

故障・トラブルにより自力走行不能となった場合\*に  
対応業者が現場に急行し、お車の応急対応を行います。

24時間  
365日受付



\*「自力走行不能となった場合」とは、被共済  
自動車事故または故障等により、自力で移  
動することができない状態または法令により  
走行してはならない状態をいいます。

以下の費用はサービスご利用者さまのご負担となります。  
●30分を超過した場合の超過時間に応じた作業にかかる費用  
●部品代・オイル代・ガソリン代等の実費

主な対応作業内容例

- バッテリーの点検
- ジャンピング バッテリー上がり時のケーブル接続によるエンジンスタート作業
- ガス欠時のガソリン補充作業
- スタック (ぬかるみ等でスリップした状態)からの引上作業 車両の走行に不適切な場所や立ち入り禁止されている場所での作業は有料

30分程度で対応可能な応急対応が無料!

JAF会員向けサービスとして

30分を超過した場合の超過時間に応じた  
作業にかかる費用について、5,000円(税込)を  
限度にサービス対象となります。



事前に、JAまたはJA共済サポートセンターに要請された場合のみ  
本サービスの対象となりますので

ご自身で手配された場合は本サービスの対象外となります!

※JAF会員であるご利用者さまについては、ご利用者さまのご了承のもと、JA共済事故受付センターからJAFを手配する場合があります。  
※各種サービスについて、交通事情、気象状況等により対応業者の到着に時間がかかる場合またはサービスのご提供ができない場合があります。  
※本資料は各種サービスに関するすべての内容を記載しているものではありません。サービスのご利用条件・提供範囲など、詳細につきましては「ご契約のしおり・約款」をご参照ください。サービスの利用にあたっては一定の要件があります。  
※レッカー・ロードサービスはご契約の車種によって対象外となる場合があります。

JA共済サポートセンター  
\*各種トラブル、まずはお電話ください\*

レッカー ロードサービスは ク ミ アイ  
0120-063-931



ご自身やご家族がいつまでも安心して暮らすために

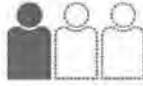
# 認知症の予防と備えについて 考えてみませんか？



長寿化の進展等により、認知症は誰にとっても身近なリスクになってきています。

2025年には約1,362万人<sup>\*1</sup>

65歳以上の **約3人に1人**<sup>\*2</sup>



認知症や軽度認知障害(MCI)の患者数は、  
2025年には65歳以上の高齢者人口約3,677万人の約3人に1人、  
約1,362万人に達すると推計されています。

認知症には、介護費用のほか、検査・ケア・医療のための費用がかかります。

### 認知症に伴う費用の目安

介護にかかる自己負担額<sup>\*3</sup>

介護費用 1か月平均8.3万円 × 介護期間 平均5年1か月 = **総額 約507万円**

検査・ケア・医療の例		費用の目安(1年間)	5年間継続した場合
MCIスクリーニング検査	MCIのリスクをはかる血液検査	約2万円 <sup>*4</sup>	約10万円
もの忘れドック	脳の異常や記憶力・認知力の低下がないかを確認する画像検査・認知機能検査等	約5万円 <sup>*5</sup>	約25万円
認知症デイケア	運動療法や認知トレーニング等を行うプログラム(公的医療保険適用)	約4~12万円 <sup>*6</sup>	約20~60万円
認知症の外來医療費	投薬やリハビリ等	約4~14万円 <sup>*7</sup>	約20~70万円

\*1 厚生労働省「社会保障審議会介護給付費分科会 第115回(H26.11.19)参考資料」、厚生労働省「社会保障審議会介護給付費部会 第78回(令和元年6月20日)資料」をもとにJA共済連にて試算 \*2 内閣府「令和3年版高齢者社会白書」をもとにJA共済連にて試算 \*3 公益財団法人「生命保険文化センター」[2021(令和3)年度 生命保険に関する全国実態調査]をもとにJA共済連にて試算 \*4 約2万円/回(全額自己負担の場合)、年に1回としてJA共済連にて試算 \*5 約5万円/回(全額自己負担の場合)、年に1回としてJA共済連にて試算 \*6 公的医療保険の自己負担割合(1割~3割)に応じて約800円~2,400円/日、週に1回・年間52週としてJA共済連にて試算(千円単位切り捨て) \*7 慶應義塾大学「厚生労働省「認知症の社会的コスト(2015)」をもとに費用の目安(1年間)を公的医療保険の自己負担割合(1割~3割)に応じて47,520円~142,560円(千円単位切り捨て)としてJA共済連にて試算

## いつまでもわたしらしく 認知症共済

JAの認知症共済は、幅広い保障とサービスで  
予防しながらしっかり備えられる、新しい保障です

- ポイント1** 認知症はもちろん、認知症の前段階の軽度認知障害(MCI)まで幅広く保障します。
- ポイント2** 認知症の予防・早期発見から発症後までをトータルでサポートする各種サービスがご利用いただけます。
- ポイント3** 簡単な告知でご加入いただけます。

ご契約例：共済金額500万円

<b>不担保期間</b> 1年間 はじめの1年間は認知症・軽度認知障害の保障がありません。	<b>① 認知症共済金 500万円</b> (共済金額×100%) 所定の認知症と診断確定+要介護1以上の認定中 <sup>*</sup> のとき <small>*公的介護保険制度に定めるもの</small>	<b>一生保障</b>
	<b>② 軽度認知障害給付金 50万円</b> (共済金額×10%) 所定の軽度認知障害または所定の認知症と診断確定されたとき <small>*①・②の支払額を合計して、共済金額と同額が限度です。</small>	

**ご加入** ※この共済には、死亡時における保障はありません。 ※認知症共済金をお支払いした場合にはご契約は消滅します。 ※この共済には、指定代理請求特約を必ず付加していただきます。 ※共済金等のお支払いは責任開始時以後に生じた病気またはケガによる場合に限りです。 ※認知症共済金および軽度認知障害給付金にかかる責任(保障)の開始は、ご契約日からその日を含めて1年を経過した日からとなります。なお、共済掛金の払込免除についてはご契約日から保障します。 ※軽度認知障害給付金は共済期間を通して1回のみ支払われます。

この資料は概要を説明したものです。ご検討にあたっては、「重要事項説明書(契約概要)」を必ずご覧ください。また、ご契約の際には、「重要事項説明書(注意喚起情報)」および「契約のしおり・約款」を必ずご覧ください。

詳しい情報はホームページをご覧ください **JA共済ホームページアドレス** <https://www.ja-kyosai.or.jp>

JA共済  
**げんきなカラダプロジェクト**

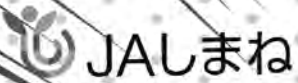
**げんきを一緒に作る。**

JA共済の「げんきなカラダプロジェクト」は、みなさまのげんきなカラダづくりをサポートする活動です。専用ホームページでは、健康関連のお役立ち情報や、各種イベントのご案内を掲載しています。是非ご覧ください。➡

お問い合わせは

各部からのお知らせ

令和4年4月1日現在



# 応援宣言

KOSODATE OHEN SENGEN

私どもJAしまねは

- 一、地域の活性化
- 一、子育てしやすい環境を目指し、  
子育てをがんばる  
皆様を全力でサポートすることを  
誓います。

JALまねは  
本気なのかしら？



JALまねは  
JAしまねは  
ほんきななの〜♪



©よりぞう

※パソコン・スマホからお得な情報をGET!





**1** 子育て応援サービス

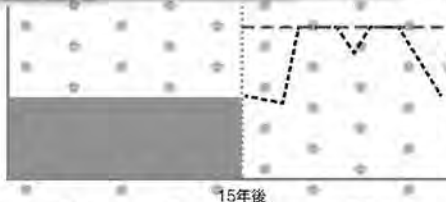
お子様お一人につき当初特約期間の適用金利を0.1%引下げいたします。

※最大年0.3%の金利引下げを行います。  
 ※ご融資実行時に0歳以上18歳未満もしくは満18歳となった最初の3月31日を迎えるまでのお子様を対象となります。  
 ※当初特約期間中にご返済の滞りなどが発生した場合には、本サービスの適用を中止します。

引下げ

**2** 金利に上限を設定!

ご安心ください!  
 変動金利に上限を設定します!



**3** 他金融機関からお借換えされると0.1%金利引下げ

年 **0.1%** 引下げ

他の金融機関でご利用中の住宅ローンをJAにお借換えされる場合は、当初特約期間の適用金利を年0.1%引下げいたします。

※各種、金利引き下げサービス併用の場合、引き下げ幅は最大年0.3%となります。  
 ※JA住宅ローンのご利用に際しては、組合員加入のための出資が必要となります。 ※印紙税が別途必要となります。

住宅ローンご利用者様専用のカードローンもあります。

JA住宅ローン  
 利用者向け  
 カードローン



ご利用限度額

30万円以上  
 300万円以内

所得を証明する書類が不要です。

※JAカードローンのご利用に際しては、組合員加入のための出資が必要となります。 ※印紙税が別途必要となります。

お使いみち自由!!  
 何にでも使える  
 便利なカードローン!!





固定金利

変動金利

通常年1.75%

通常年1.70%

最大で年0.30%金利値下げ

最大で年0.30%金利値下げ

子育て  
応援金利

年1.45%

子育て  
応援金利

年1.40%

※ご融資実行時に18歳未満もしくは満18歳となった最初の3月31日を迎えるお子様がいらっしゃる方が対象のサービスです。

- point 1 お借入金額は最高1,000万円
- point 2 お借入期間は最長10年
- 便利なカードタイプ「ジョイカード」もあります。 あらかじめご利用枠をご契約いただくことで、必要な時に簡単なお手続きでお借入れいただけます。

### JA マイカーローン商品案内

ジョイ	
ご融資方法	証書貸付型 (借入金額・期間が確定しており、計画的にご利用いただけます)
ご利用の目的	●お借入時の年齢が満18歳以上79歳未満であり、完済時の年齢が満80歳未満の方。ただし、当JAと給与振込、年金振込、農産物代金入金のうちいずれかのお取引のある方は、お借入時の年齢は満75歳未満となります。 ●前年度税込年収(自営業の方は前年度税引前所得)が150万円以上ある方。
お借入期間(契約期間)	6か月以上10年以内 (お借換の場合は、現在ご利用中の自動車資金の残存期間内。)
お借入金額(契約金額)	5万円以上1000万円以内
担保	不要です
保証人	原則不要です(島根県農業信用基金協会が保証いたします)
返済方法	ご融資時に一括で金額・期間に応じた保証料(年率0.40%~0.65%)をお支払いいただけます。
手数料	不要です
その他	●お申込みには審査がございます。審査の結果によっては、ご希望に沿いがある場合がございますので、予めご了承ください。 ●返済額の試算については、JAの窓口で承っております。●保証料が別途必要となります。

※その他の商品、商品詳細につきましては、お近くのJA窓口へお問い合わせください。 ※変動金利型は、基準金利の変動(年2回)によって返済額も変更になりますので、あらかじめご了承ください。  
※上記の他にその他保証会社の保証もございます。詳細についてはJA窓口にお問い合わせください。 ※JAマイカーローンのご利用に際しては、組合員加入のための出資が必要となります。

JAしまね総合ポイントカード  
おさいふカード

ポイントを使う

貯まったポイントは、お買物券の交換やカタログから商品の交換、お買物代金の支払いなどができます。

各種ローン残高に応じてポイント  
ローンのご利用残高に応じて毎年  
ポイントプレゼント!!(3月末)  
10万円ごとに10ポイント付与します。



各部からのお知らせ

# 子育て応援



**教育ローン**  
を



教育はしっかりしないとの〜♪

教育費はとてつかりかかるからな〜

**固定金利**

子育て  
応援金利

年 **2.00%**

**変動金利**

子育て  
応援金利

年 **1.85%**

**point 1** お借入金額は最高1,000万円

**point 2** 対象のお子様の在学期間中は利息のみのご返済とすることが可能

**point 3** 便利なカードタイプ「みらい」もあります。

### 教育ローン「みらい」

【ご利用いただける方】・教育施設に就学予定または就学中の子弟を有する方。・お借入時の年齢が満20歳以上、70歳未満の方。・当JAが指定する保証機関の保証が受けられる方。・その他所定の要件を満たしている方。

【お使いみち】・就学されるご子弟の入学金、授業料、学費およびアパート家賃等教育に関するすべてとします。

【お借入金額】・10万円以上700万円以内、10万円単位とします。

【お借入期間】・1年後の応当日の属する月の15日(以降は指定年齢到来まで自動更新)

【ご利用時に必要なもの】・合格通知または在学証明書/本人確認書類(運転免許など)/勤務先確認書類(健康保険証など)/所得確認書類(市町村発行の所得課税証明、源泉徴収票など)/ご印鑑など※上記以外の書類が必要となる場合があります。

【金利】・変動金利となります。

【ご返済方法】・就学期間(貸越可能期間)は利息および保証料をお支払いいただきます。(元金返済は任意です)

・卒業後(貸越可能期間終了後)は契約金額(借入極度額)に応じた約定返済金額(元金+利息+保証料)が毎月15日に返済用貯金口座から自動引落しとなります。

【担保・保証人】・原則不要です。

【保証料】・約定返済日に元金・利息の返済にあわせ、ご利用いただいた金額・期間に応じた保証料(年率0.35%~1.0%)をお支払いいただきます。

※お申込みに際しては審査がございます。審査の結果によっては、ご希望に沿いかねる場合がございますので、予めご了承下さい。※返済額の試算については、JAの窓口で承っております。

※その他の商品、商品詳細につきましては、お近くのJA窓口へお問い合わせください。※JA教育ローンのご利用に際しては、組合員加入のための出資が必要となります。

※印紙税が別途必要となります。

### 教育ローン「大すぎ!島根」

【ご利用いただける方】・教育施設に就学予定または就学中の子弟を有する方。・お借入時の年齢が満20歳以上であり、かつ最終償還時の年齢が71歳未満の方。・原則として勤続(営業)年数が1年以上の方。・当JAが指定する保証機関の保証が受けられる方。・その他所定の要件を満たしている方。

【お使いみち】・就学されるご子弟の入学金、授業料、学費およびアパート家賃等教育に関するすべてとし、資金使途の確認ができるもの。他金融機関の教育ローン借換。

【お借入金額】・5万円以上1000万円以内、1万円単位とし、所要金額の範囲内とします。

【お借入期間】・6か月以上15年以内(据置期間含む)。据置期間は、貸付対象ご子弟の卒業予定年月の末日までの範囲内。据置後、返済期間は最長9年。お借換の場合は現在ご利用中の教育資金の残存期間内。

【ご利用時に必要なもの】・合格通知または在学証明書/本人確認書類(運転免許など)/勤務先確認書類(健康保険証など)/所得確認書類(市町村発行の所得課税証明、源泉徴収票など)/住民票/お使いみちを確認できる書類(見積書など)/ご印鑑など※上記以外の書類が必要となる場合があります。

【ご返済方法】・元利均等返済(毎月の返済額が一定になる方法)※特定月(年2回)増額返済も可能です。

【担保・保証人】・原則不要です。

【保証料】・ご融資時に一括で金額・期間に応じた保証料(年率0.35%~0.5%)をお支払いいただきます。

### JALまね子育て応援定期積金

「すくすく」定期積金【定額式/目標式】

- ご契約対象者:ご契約時に18歳以下のお子様を扶養している方
- ご契約期間:3年以上10年以下
- ご契約金額:30万円以上
- 払込方法:契約期間内で掛金を分割して払込いただけます
- 払込周期:1か月または2か月

店頭表示金利に **年 0.15%** 金利上乘せ

(中途解約された場合はJA所定の中途解約利率が適用されます)

くわしくは店頭の商品取扱説明書をご確認ください

夢も一緒におおきなあれ





# JALまねで年金をお受取りいただくとうれしい特典いっぱい!!

## JALまね総合ポイントカード おさいふカード

組合員の方

毎年**50ポイント**  
プレゼント!! (3月末)

(一般会員は25ポイント)

### ポイントを使う

貯まったポイントは、お買物券の交換やカタログから商品の交換、お買物代金の支払いなどができます。



## 貯金

**金利  
上乘せ  
商品が**

ご利用いただけます。

## 胸部CT検診

新規にご指定  
いただいた方へ

**1,000円  
助成**



- ※年金ご指定の翌年度受診の検診料を助成いたします。
- ※JAグループほかより別途助成がある場合があります。
- ※助成はお一人様1回のみとします。
- ※助成額は自己負担額を上限とします。
- ※JA島根厚生連が実施する検診に限ります。

## その他

地区本部ごとに

**旅行や  
イベント**

等様々な特典  
を用意しています。

くわしくは、お近くのJA窓口までお問い合わせください。

## JAL JA島根厚生連

## 胸部CT検診のご案内

「肺がん」は日本人に最も多く、発見しにくいがんです。

日本人の2人に1人が『がん』になり、3人に1人が『がん』で亡くなると言われています。その中でも肺がんはがん死亡率の1位を占めています。

### 島根県のがん死亡部位別割合 (2019年)

	1位	2位	3位
男性	肺	胃	大腸
女性	大腸	肺	膵臓
合計	肺	大腸	胃

### 胸部CT検診の特徴

- ①通常の「肺がん検診」ではわからない微細ながんを発見できます。
- ②喫煙による肺のダメージも描出されます。
- ③検診用の低被ばく使用で撮影します。
- ④短い検査時間で終わります。
- ⑤時間予約制で待ち時間が少なく、お近くの会場で受けることができます。

あなたの街に「マルチスライスCT検診車」でお伺いします!



県内で胸部CT検診車を備えているのは、JA島根厚生連だけです。

**検査の注意事項** ●ペースメーカーをつけている方は検査ができません。●1週間以内にバリウム検査をした方は検査ができません。

### 検査に関するお問い合わせ

**JA島根厚生連 TEL 0853-31-4770**

## JALまね年金指定替えキャンペーン 申込用紙

(R4.7.1~9.30)

下記のご希望賞品いずれかに○(マル)をしてください。

おさいふカードポイント 1,000ポイント

奥出雲和牛カレー 1セット(2箱)

カード番号

氏名

# 人生100年時代への準備は出来ていますか？

令和3年4月1日現在 JALしまね



その他回答：自身の健康 57.2% 家族の健康 44.8% 住まいにかかる費用・住まいのあり方 41.3% 親などの介護 26.3% 等  
 世代別比較くらしとお金に関する調査2018「人生100年時代を迎えるにあたって不安を感じる」とより（日本FP協会調べ）回答者（20～70代各200名、合計1,200名）。複数回答可。

世間のみなさんはこのような対策が必要だと感じています！

第1位 現役で働く期間を延ばす	第5位 共働きや副業で収入を増やす
第2位 生活費の節約を心がける	第6位 手持ちの金融資産を運用する
第3位 健康に気を配り医療費を削減する	第7位 金融や資産形成の知識を身につける
第4位 若いうちから少しずつ資産形成に取り組む	第8位 FPなどの専門家にアドバイスをもらう

世代別比較くらしとお金に関する調査2018「資産寿命を延ばすために必要だと思うこと」より（日本FP協会調べ）回答者（20～70代各200名、合計1,200名）。複数回答可。



JALしまねでは、投資信託やiDeCoを活用した資産形成の考え方を紹介しているのだ！

※iDeCo（イデコ）：個人型確定拠出年金



Z-002

※このチラシは、投資知識の普及啓発を目的としたものであり、特定の商品の売買の勧誘を目的としたものではありません。  
 ※投資信託の口座開設等のお手続きは投資信託取扱店舗で行います。

各部からのお知らせ

人生100年時代はすぐそこに

医療技術の進歩や健康志向の高まりで、100歳まで人生が続くのが当たり前の時代を迎えつつあります。



出所：厚生労働省のデータを基にQUICK作成。

預貯金の低金利が続いています

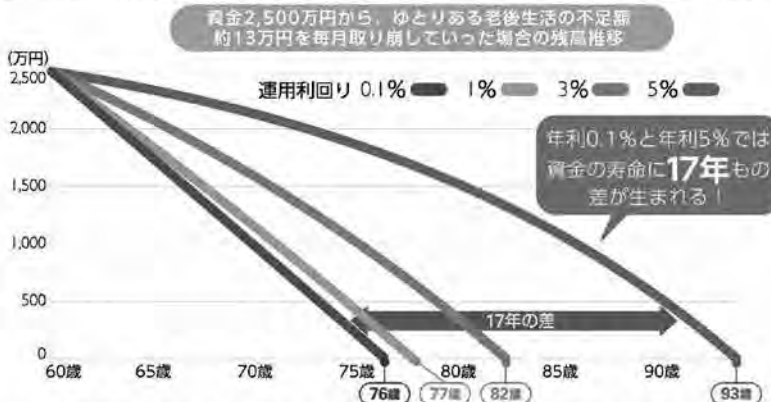
かつては、預貯金をするだけでも、ある程度の利子がつきました。しかし、現在は低金利の時代が続いており、預貯金だけで資産を増やすことは難しくそうです。



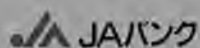
※期間：1992年3月～2021年3月末（月次平均）  
 ※預金種別（定期預金・定期積金・貯蓄預金・普通預金）店頭表示金利の平均年率  
 ※預入期間1年、預入金額1,000万円以上  
 出所：日本銀行、時系列統計データを基にJAしまね作成

お金の寿命は延ばせるんです！

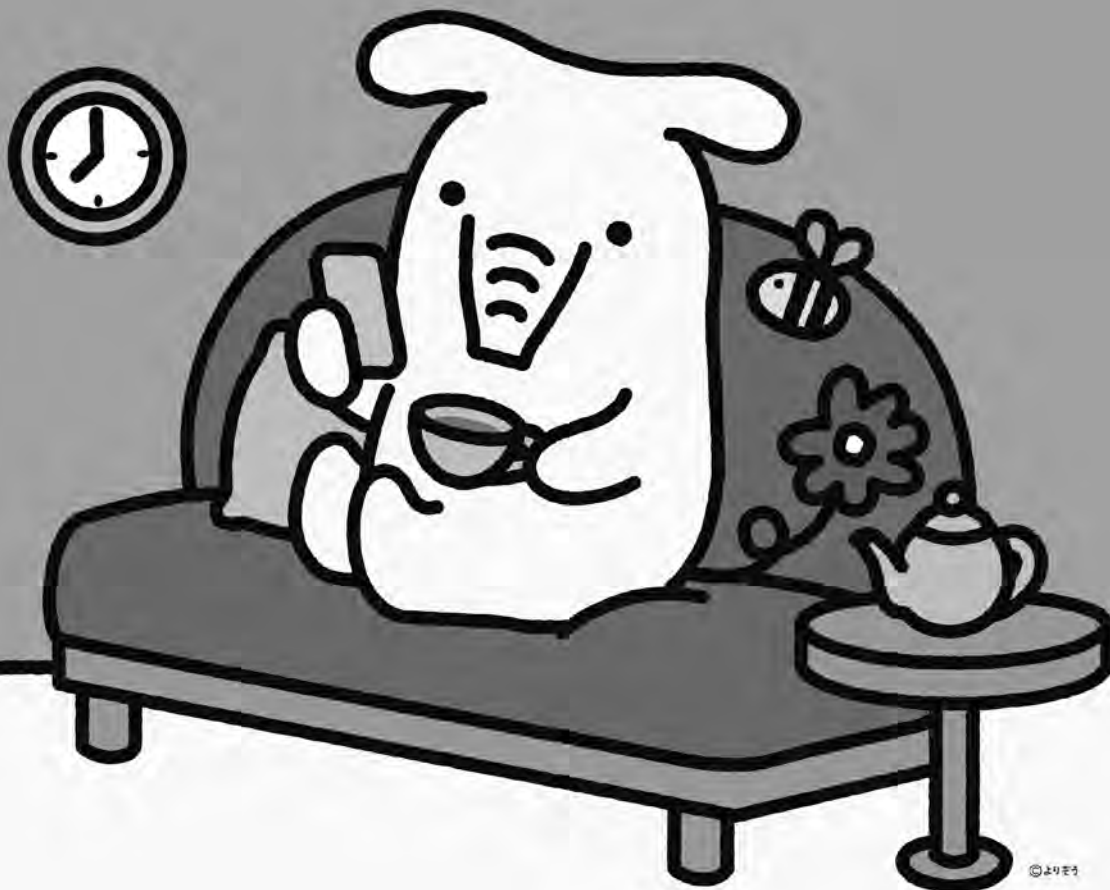
人生100年時代に備えて、お金にも長生きしてもらいましょう。



※QUICK試算。上記はあくまでもシミュレーションであり、将来の投資成果をお約束するものではありません。



いつでも、どこでも  
手軽で便利だぞう。



GOOD DESIGN AWARD  
2021年度受賞

JAバンクアプリ



アプリをダウンロードして簡単登録！いつでもすばやく口座残高のチェックや明細の照会ができるサービスです。

インターネットにアクセスするだけで、振込や税金・公共料金払込等さまざまな取引ができるサービスです。

アプリのサービス画面から、JAネットバンクにアクセスできます。

- 残高照会
- 入出金明細照会
- 投信残高照会
- 定期預入明細照会
- PayB(払込票決済)



- 振込・払込
- 定期貯金
- ローン繰上返済
- カードローン
- マネーフォワード for JAバンク



●「投信残高照会」「定期貯金」「ローン繰上返済」「カードローン」は、JAによってお取り扱いできない場合や、一部機能に制限を設けている場合、対象商品・条件が異なる場合があります。●「マネーフォワード for JAバンク(家計簿アプリ)」は、株式会社マネーフォワードが運営しています。JAバンクの運営ではありません。お問い合わせは、株式会社マネーフォワードまでご連絡ください。



## JAバンクアプリと JA ネットバンク の登録方法

お手元に、キャッシュカードなどJAバンクの口座番号が分かるものをご用意ください。



**STEP 1** アプリをダウンロード

「JAバンクアプリ」で検索またはQRコードからダウンロードページに移動。

こちらのアイコンが目印!

**STEP 2** 必要な情報を入力

ダウンロード後、アプリをタップして起動。画面の案内に従って、必要な情報を入力。

完了するとこの画面が表示されます

**STEP 3** 登録が完了したら 早速ログイン

登録したJAサービスIDとパスワードを入力して、「ログイン」をタップ、これでいつでもログイン可能に!

**STEP 4** JA ネットバンクの登録 新規申込

初日

① 「JAネットバンク」と検索するか、QRコードからホームページに移動し、「新規申込み」をタップ。

JAバンクアプリのサービス画面内「JAネットバンクのお申し込みはこちら」からも、簡単に申込可能!

② 画面の案内に従い、口座番号とキャッシュカード暗証番号を入力し、ログインボタンをタップ。

③ 申込完了の画面が表示されますので、そのまま翌日までお待ちください。

**STEP 5** 初期設定

翌日(申込完了の画面で表示された「利用開始日」)

① 翌日、[STEP4の②]と同じ画面へアクセスし、口座番号とキャッシュカード暗証番号を再度入力。

② 画面の案内に従い、

- ・ログインID
- ・パスワード
- ・メールアドレス
- ・ワンタイムパスワード

を登録。

**STEP 6** 登録完了

これで完了です。そのままお取引頂けます!

※掲載の画面はイメージです。実際とは異なる場合があります。  
※キャッシュカードと暗証番号の管理には充分ご注意ください。



お困りの際は  
お気軽にヘルプデスクへお電話ください。

※1月1日は終日、受付しておりません。緊急時のサービスの利用停止についてのお問い合わせは24時間365日となっております。

ヘルプデスク 平日 9:00-21:00 土日祝 9:00-17:00

**☎ 0120-058-098**

JAバンクアプリ bankap-ja-helpdesk@dream.com  
JAネットバンク ja-helpdesk@dream.com



JA CARD

新会員さま応援します！

JAカードのご入会とご利用で  
最大 **10,000円**  
相当のポイントプレゼント！



©よりぞう

初年度  
**年会費無料**

(一般カード)

条件達成で次年度も年会費無料



JAカードのご利用で毎日の暮らしをおトクに！

JA直売所・  
ファーマーズマーケットで

**5%割引に!**

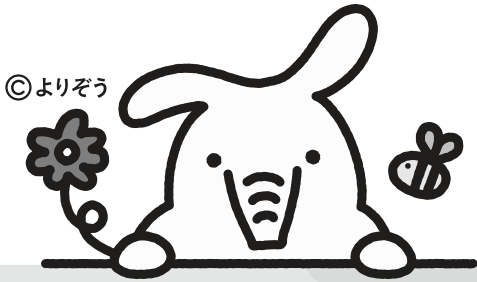
JA-SS・ホクレンSSで  
1ℓにつき

**2円割引に!**

JAグループの店舗で  
※直売所、給油所は除く

**+2%ポイント還元!**

詳しくは中面をご覧ください▶



JAカード新会員さま にも ご入会後のご利用 でも!

# JAカードならおト

## ご入会とご利用でポイントプレゼント

ご入会サックスプレゼント WEBサービスのID登録 ショッピング + 携帯電話利用料金のお支払い で

最大 **10,000**円  
相当のポイント(2,500ポイント)プレゼント!

### ご入会サックスプレゼント **キャンペーン登録必要!**

キャンペーン期間 ご入会日(カード発行日)から**3**ヵ月後末日まで

WEBサービスのID登録で **1,200円相当** (300ポイント) : 期間中のショッピングご利用金額に応じて **最大8,000円相当** (最大2,000ポイント)

ショッピングご利用金額合計	2万円以上	5万円以上	10万円以上	20万円以上
プレゼントポイント数	250ポイント	1,000ポイント	1,500ポイント	2,000ポイント

カードが届いたらキャンペーン登録をお忘れなく!

### 携帯料金のお支払い

¥ 携帯電話利用料金のお支払いで

**800円相当** (200ポイント)

\*au、NTTドコモ、ソフトバンク、ワイモバイルが対象

・特典の金額はポイント交換でキャッシュバックをご選択された場合の金額(1ポイントを4円換算で交換)を記載しています。  
・キャンペーンのご登録方法などにつきましては、カードお届け時に詳しいご案内を同封いたします。

本特典の詳細・ご注意事項はこちらから <https://www.cr.mufg.jp/ja/10000/>



## たまったポイントはポイントプログ

JAカードわいわいプレゼントの  
ポイントをためる!

1ヵ月のショッピングご利用金額合計1,000円ごとに基本ポイントを1ポイント付与いたします。

※JAゴールドカードはポイントプログラムが異なります。

もらう

※ポイントは「JAカード わいわいプレゼント」または「JAカード ゴールドポイントプログラム」でご利用いただけるポイントです。

初年度  
年会費無料  
(一般カード)



# クナ特典がたくさん!

## JAカードのご利用でいつでもおトク!

**おトク 1** JA直売所・ファーマーズマーケットで

ご請求時に **5%割引**

**おトク 2** JA-SS・ホクレンSSで

ご請求時に **2円割引**

※ハイオク・レギュラーガソリン、軽油が対象です。給油代金の一部をJAカード以外でお支払いいただいた場合、割引としないケースがございます。

**おトク 3** \ 2022年4月より / JAグループの店舗(直売所、給油所は除く)で

通常ポイントに加えて **+2%ポイント還元**

対象: JA運営の購買店舗や関連施設。Aコープ、JAタウン、農協観光など農協関連店舗や施設。

※JA直売所・ファーマーズマーケット、給油所(JA-SS・ホクレンSS等)でのご利用は本特典の対象外です。※JAカードご利用金額の2%相当を原則ご利用月の翌々月にポイントで還元いたします(1ポイント4円換算、小数点以下は切り捨て)。

・一部対象外の店舗、施設や商品、サービスがございます。  
・JAカードでのお支払いが対象です。電子マネーやコード決済等での支払いは、JAカードをご登録されている場合でも本特典は適用されません。

各部からのお知らせ

## ラムのお好きな商品と交換できます!

たとえば  
こんな商品と交換

ギフトカード  
2,050ポイントで **10,000円分!**  
三菱UFJニコスギフトカード

キャッシュバック  
JAカードご利用分のご請求額 **1ポイント=4円**で  
(最短次回請求額)から差し引き **キャッシュバック!**



# 安心、おトクなサービスで毎日の暮らしを快適に!

¥ JAカードなら年会費もおトク!

## 初年度年会費が無料! 条件達成で次年度年会費も無料!

次年度の年会費は、下記いずれかに該当する場合、本人会員さま・家族会員さまともに無料となります。

- 当年度のJAカードのショッピングご利用代金合計額が12万円以上の場合\*1
- 電気の月額利用料金のお支払いにJAカードを登録し、当年度にお支払いした場合\*2\*4
- 携帯電話の月額利用料金のお支払いにJAカードを登録し、当年度にお支払いした場合\*3\*4

※入会月の翌月以降1年間を「当年度」といいます。

\*JAゴールドカードは本サービスの対象外です。\*ロードアシスタンスサービス付きカードの場合、ロードアシスタンスサービス年会費495円(税込)は、別途申し受けます。\*一部対象外のご利用料金、ご利用先がございます。\*1 会員情報誌購読料、カードキャッシングご利用分およびリボ払い・分割払手数料等、三菱UFJニコスが定める特定のお取引は対象外です。カードショッピングの利用代金の算定は、当年度の請求書に各々表示されたカードショッピング支払額の合計額によります。\*2 北海道電力、東北電力、東京電力、中部電力、北陸電力、関西電力、中国電力、四国電力、九州電力、沖縄電力が対象です。ただし、クレジットカードでお支払いの方は、各電力会社が実施している口座振替割引が適用されませんので、あらかじめご了承ください。なお、北海道電力、東北電力、沖縄電力は、口座振替割引を実施していません。口座振替割引については、各電力会社へお問合せください。\*3 au、NTTドコモ、ソフトバンク、ワイモバイルが対象です。\*4 コンビニエンスストアや携帯電話のショップ等の店舗などでお支払いいただいた場合は、本サービスの対象外となります。



### 指定の携帯電話会社のご利用料金のお支払いでおトク!

新規ご入会  
の方限定

## ポイントが最大1年間2倍!

ポイント2倍対象期間  
本人会員さまのご入会月から  
最大12ヵ月後(1年間)のご請求分まで

携帯電話利用料金のお支払いがあったご請求月の「わいわいプレゼント」の基本ポイントが2倍になります。お支払い開始が早いほどおトクです。

※JAゴールドカードは対象外です。JAカード(一般)に新規ご入会いただいた本人会員さま限定のサービスです。\*ご入会月は、JAカードお届け時の「カード送付明細」の「カード初発行日」をご確認ください。\*対象となる携帯電話利用料金はau、NTTドコモ、ソフトバンク、ワイモバイルです。



### 安心・便利なサービスでサポート



#### 海外旅行中のアクシデントに幅広く対応 海外旅行傷害保険サービス

JAカードには海外旅行傷害保険を付帯しています。海外旅行中のケガや病気の治療費から、カメラなどの携行品の破損・盗難、ホテルの設備を壊してしまったときなどの賠償責任まで幅広く補償します。

※JAゴールドカードは保険金額が異なります。\*1 一部、対象外の商品がございます。\*2 携行品1つあたりの限度額は10万円です。

補償項目の種類	JAカード(一般)保険金額
傷害による死亡	最高2,000万円
傷害による後遺障害	程度により80万円~2,000万円
傷害・疾病による治療費用(1事故または1疾病の限度額)	200万円
賠償責任(1事故の限度額)	2,000万円
携行品損害*(自己負担額1事故3,000円、年間100万円限度)	1旅行につき20万円*2
救援者費用(年間限度額)	200万円



#### 車・バイクの万が一 NICOSロードアシスタンスサービス (ロードアシスタンスサービス付きのJAカードのみのサービスです。)

24時間・365日、外出中の事故、ガス欠、パンクなどの故障のトラブルに対し、一定条件まで無料でサポートします。また、レンタカーの紹介、車に関するメカニカルな相談など、お客さまのカーライフを広くサポートいたします。

二輪・四輪を問わず、サポートします。



ETCマークのある有料道路の料金所をキャッシュレスでスムーズに

#### ETCカード(ETC PLUS)

ETCカードのご利用代金はJAカードご利用分と合算してご請求いたします。ETCカードのご利用には「ETC車載器」が別途必要です。

新規発行手数料・年会費 無料!



JAビジネスカード、JAコーポレートカード、JCBブランドのJAカードは、本紙記載の特典の対象外です。本紙記載の内容は2022年4月現在のものであり、予告なく内容の変更または終了する場合があります。

### JAカードのご入会方法



#### WEBから!

JAバンク口座をお持ちのお客さまは、WEBからJAカード(クレジットカード単機能型)をお申し込みいただけます。



#### 店舗で!

お近くのJA店舗で直接お申し込みいただけます。



■ WEBからのお申し込みや、お近くのJA店舗のご確認はこちら  
<https://www.jabank.org/tsukau/jacard/>



■ 各種特典・サービスの詳細はこちら  
三菱UFJニコス JAカードWEBサイト  
<https://www.cr.mufig.jp/ja>



2112-319327F

島根県農業協同組合 (JAしまね)

# JA・正組合員 加入のご案内

JA (農業協同組合) は、食と農を基軸とする地域に根差した「協同組合」です  
組合員の一人ひとりが力を合わせ、みんなの願いをかなえていく組織です

## JAの正組合員になりませんか？

JAでは、「農業者の所得増大」「農業生産の拡大」「地域の活性化」に積極的に取り組んでいます。

JAしまねの正組合員になって、JAをさらに積極的に活用しませんか？

営農指導や農業融資、農業振興支援対策など各種支援策をご利用いただけます。お気軽にご相談ください。

### 正組合員になるための資格

JALしまねの地区内に住所、または従事する農地があり、耕作面積が2アール以上または農業従事日数が年間30日以上ある方。  
※上記要件を満たさない方は准組合員としてご加入いただけます。

詳しくはJAまでお問い合わせください。

### 正組合員加入に必要な書類等

- 新規加入の場合
  - 組合員加入申込書
  - 出資金一口(1,000円)以上
  - ご印鑑、本人確認書類
- 持分譲受による加入の場合
  - 持分譲渡による加入申込書
  - 出資金一口(1,000円)以上の譲受
  - ご印鑑、本人確認書類
- 資格変更(准から正へ)の場合
  - 届出事項変更届
  - ご印鑑、本人確認書類

### よくあるご質問

#### Q 組合員にならないとJAは利用できないの？

☞ 組合員以外の方でもJAを利用できますが、組合員になると、さまざまな事業を幅広く利用することができます。

#### Q 組合員は誰でもなれるの？

☞ 農家の方はもちろん、農家以外の方も組合員になることができます。JAしまねの地区内に住んでいる方、組合員の家族としてJAを利用している方、勤め先がJA管内の方等は、JAに出資することで組合員になることができます。組合員には正組合員と准組合員があります。

#### Q 正組合員と准組合員は何が違うの？

☞ 事業利用に関しては、正組合員も准組合員も同等のサービスを受けることができますが、JAの事業や役員を決める総代会での議決権や、JA事業への意思反映や運営参画については正組合員のみに認められています。

#### Q 正組合員になると出資金以外に負担が発生するの？

☞ JAが行う営農指導にかかる経費の一部について、賦課金としてご負担いただいております。令和3年度は正組合員世帯1戸あたり1,500円を徴収させていただきます。

#### Q 一世帯で2人以上正組合員になれるの？

☞ 可能です。JAでは正組合員1戸複数化運動に取り組んでおります。また、新たに賦課金が発生することはありません。

#### Q 出資金は何に使うの？

☞ 出資金はJA事業を営むうえで貴重な財源となります。長期的かつ安定的な事業の運営、農業施設ほか各施設の充実に利用させていただいております。



## JAしまねではさまざまな農業支援を行っています

TAC訪問活動の様子



担い手ドック



JAしまねのこと、もっと詳しく！  
<https://ja-shimane.jp/>




出雲地区本部

# JA女性部に入りませんか??

JAしまね出雲女性部



## JAしまね出雲女性部って??

どなたでもご加入いただけます♪  
仲間作り・食農教育や地産地消をすすめる活動・環境保全活動などを行っています。  
女性部の活動は、SDGs  につながっています。  
そして自分たちの思いをかたちにできるのが女性部です♪

部員数：4,078名

※R4.4.1時点

支部：33支部

## 女性部のお得なお知らせ♪

- ✿料理・手芸・環境活動など、毎月の催しをご案内します♪
- ✿女性部まつりや運動会等、楽しいイベントが盛り沢山♪
- ✿毎週木曜日は「ラピタ女性部デー」でポイント2倍♪
- ✿給油所で使える値引券を5枚プレゼント♪
- ✿充実した内容の「女性部健診」がお得な価格で受診出来ます♪
- ✿活動を通してSDGsの目標達成に貢献出来ます♪

## 加入するには??

お住まいの地域のJA各支店にお申し出ください。なお、ご不明な点がありましたら「ふれあい福祉課」までご連絡ください。

(TEL:0853-21-6013)

※ご加入の際は1,000円程度の年会費が必要になります。詳しくは各支店にお問い合わせください)

## ♡ フレッシュミズ出雲 ♡

※50歳以下の方はぜひ♪

次世代を担う、概ね50歳までの方を対象に、食と農、子育てといったキーワードを軸に、自分たちの“やりたい”“楽しい”を活動として実施しています♪






THE JAPAN AGRICULTURAL NEWS




# 日本農業新聞 電子版

日本農業新聞は電子版を創刊。  
新聞本紙を基軸に、デジタルでの情報発信を強化します。  
農業所得と生産力を高め、  
地域活性化にも役立つ情報を伝えます。

## 電子版でできること

-  **いつでも、どこでも**  
スマホやタブレットを使い、お好きな時間と場所で、  
情報収集ができます。
-  **過去記事検索が30日分**  
見逃した記事もさかのぼって読むことができます。  
検索で欲しい情報を効率的に集められます。
-  **クリップ機能で  
記事を保存**  
気になる記事を最大200件まで保存  
できます。「まとめ読み」にも役立ちます。

## 紙面ビューアーの特徴

-  **読みやすさ、そのまま**  
いつもの紙面と同じレイアウトです。  
7日分の記事が読めます。
-  **文字を大きく**  
紙面を拡大・縮小すれば、お好みの  
大きさに文字サイズを調整できます。
-  **紙面丸ごと印刷できる**  
すべての面が印刷可能。大事な記事の  
保存やスクラップに役立ちます。



## 主なコンテンツ

- ① 記事カテゴリー**  
「営農技術」「ビジネス」「地方版」など、カテゴリーを選んで記事が読めます。
- ② アクセスランキング**  
電子版で多く読まれた記事トップ5を紹介。農業界で注目の話題や関心事、トレンドがつかめます。
- ③ 写真・動画**  
新しい技術や農業資材を、映像と音声で詳しく紹介します。
- ④ 特集・連載**
- ⑤ netアグリ市況**  
青果(野菜・果実)、花、畜産などの全国主要市場での取引結果を即日公開します。



8月から新価格! 月額料金 **2,403円**(税込み)※

●初回登録月は、月末までの料金がかりません。●電子版のみの料金です。紙版を併せて購読する場合は紙版の購読料が別途発生します。※7月までは2,623円(税込み)です。

電子版のお問い合わせやお申し込みは、お近くのJAまでご相談ください。

【担当部署：ふれあい福祉課 TEL：0853-21-6013】

M E M O

A series of horizontal dashed lines for writing.



〒693-8585 島根県出雲市今市町106番地1  
TEL (0853) 23-3311(代) <https://ja-shimane.jp/izumo/>