



SNSで旬な情報を  
投稿しています



YouTube



Instagram



LINE



# JALしまねびより



2026

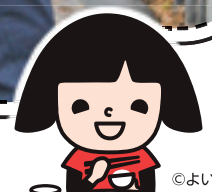
# 5

May  
Vol.122

みーつけたしまねの  
ファーマーズ  
Shimane farmers  
**芝尾 充秀**さん  
石見銀山地区本部



## 特集 がんへの備え



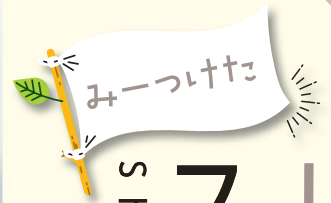
©よい食P



こくしょうこくさん



JALしまね 島根おおち地区本部版



みーつけた

Shimane Farmers

# しまねの ファーマーズ



圃場は水上町と長久町稲用の2拠点

## しばお 芝尾 充秀さん

今月は、石見銀山地区本部。大田市でアスパラガスの栽培に取り組み、彩百景代表の芝尾充秀さんにお話を伺いました。



### 瓦づくりから、

### アスパラガス栽培へ

幼い頃から家業の現場が身近にあった芝尾さん。高校卒業後は愛知県の瓦製造機械メーカーで約3年間勤務し、その後、実家の株式会社シバオへ。社員として瓦事業に携わってきました。

転機が訪れたのは2020年頃。瓦の需要が落ち込む中、近隣のアスパラガス農家との交流や、兼業農家だった社員の話をきっかけに、アスパラガス栽培での農業参入を模索し始めました。補助金申請を進めながら、農業への一歩を踏み出していきました。



アスパラガスは朝夕2回収穫。最盛期には1日で8箱以上取れることも。

### 火災を乗り越え、 動き出した農業部門

そんな矢先の2022年、瓦工場で火災が発生。操業不能となり、社員の多くを解雇せざるを得ない状況に追い込まれました。それでも、農業計画を続行することを決意。「兄と話し、ここでやめるという選択肢はなかった」と振り返る芝尾さん。前向きな決断の裏には、「本当にできるのか」という不安もあったといいます。

そして2024年、瓦事業の再建とともに、事業は三部門に分社化。瓦部門を「瓦百景」、粘土部門を「古百景」、農業部門を「彩百景」として新たにスタートを切りました。芝尾さんが彩百景の代表に、楯部さんが現場リーダーに就きました。

### 自分たちで挑戦した、 ハウス建設

楯部さんが一足先に近隣のアスパラガス農家へ通い、栽培方法を学び始めました。まずは、水上町の土地に5棟のハウスを整備。2棟は業者と一緒に、残り3棟は社員たち10人で建てま

した。芝尾さんは「想像以上に大変だった」と振り返ります。それでも、仲間とともに完成させていく過程は、次第に楽しさへと変わっていききました。その後、長久町にもハウスを建設。現在は、合わせて70アール以上を、パートを含めた11人の体制で管理しています。



収穫の基準は長さ28.5センチ。長さを測れるハサミを使いながら、一本ずつ丁寧に揃えて切っていく。

## アスパラガスの収穫は、時間との勝負

アスパラガスは伸びが速く、朝夕2回の収穫が必要で、「放っておくとすぐに伸びて、品質が落ちてしまう」と話す芝尾さん。昨年は要領がつかめず、朝から晩まで収穫し続け



長さをそろえるため、一度長めに切り、さらに切りそろえる「二度切り」を行うこともある。現場では目測と手作業の細かな判断が欠かせない。

たこともあったのだとか。今年は効率だけでなく、一本一本の長さを揃えて切ることを全員に徹底。丁寧な作業を心がけています。

## 失敗があったから、今がある

昨年は、褐斑病が発生し、圃場は大きな被害を受けました。マニュアル通りの防除だけでは足りず、天候を見ながら対応するタイミングが必要だと知りました。そういう臨機応変さが足りなかったと振り返ります。

冬の間は茎や葉の刈り取り、排水や土の整備にも取り組みました。「もう絶対に病気させたくない」と楯部さん。失敗を次の1年へつなげる時間になりました。



## 日常の中にある時間

以前は毎週のように三瓶山に登っていた芝尾さんですが、今はなかなか時間が取れません。その代わりに、息子さんのスポ少（野球）の応援が息抜きだそう。自分も野球経験者で口を出したくなるけれど、「あまり言わないように気をつけています」と笑います。

## 製造業で培ったノウハウを、農業へ

芝尾さんが農業を始めて感じたのは、体力的な負担が大きいこと。だからこそ目指すのは、持続可能な農業です。「私たちはずっと製造の現場で、機械



今後について笑顔で語る芝尾さん

化、自動化をやってきました。それを農業にも活かしたい」と芝尾さん。アスパラガスの高畝栽培はその入口でもあります。腰を曲げて作業するより、体への負担が少ない。今後は収量を安定させ、利益を出すことが目標。「できることは自分たちでやる。素人だからこそ、経験して、失敗して。それが良いアイデアにつながる」。その積み重ねが、2人の新しい農業の形をつくっていきます。

### 「高畝栽培」で産地振興

石見銀山地区本部管内のアスパラガス生産で取り入れられている「高畝栽培」。畝と畝の間が広く光が入りやすい、作業効率が良いなどのメリットがあり、収量増、高品質栽培に大きく貢献しています。



プキッと情報

特集  
REPORT

# がんへの備え

2つのポイント

「がん」のリスクに先手を打とう！

ポイント  
1

いつ・どのぐらいを確認して  
正しくがん検診を受けよう

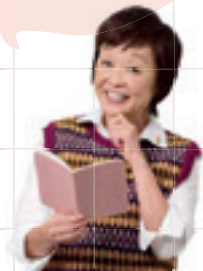
日本人の2人に1人が診断を受けるといわれる「がん」。不治の病と呼ばれていたのは昔の話。現在は、早期発見・治療することで、治る可能性が高まっています。しかし、注意すべきは「早期がんは自覚症状がほとんどない」ということ。早期発見のためには、定期的な検診を受けることが大事です。早期発見できれば、命に関わる前の段階で根治できる可能性も高まりますし、「異常なし」と診断されれば安心して生活ができますよね。

もちろん、検診結果が必ずしも絶対というわけではありません。がん検診には、がんを見逃して発見が遅れる「偽陰性」があります。その反対に、がんではないのに、がんの疑いありと判定される「偽陽性」になり、本来必要のない精密検査を受け、心身の負担になってしま

うことも。また、1回の検診で確実にがんを発見できるとも限りません。だからこそ適切な年齢と間隔でがん検診を受診することが大切です。すし、気になることがあれば医療機関を受診してください。

記事下では、国が推奨する「がん検診」をご紹介します。検診は、「忙しいから」「元氣だから」と、先延ばしにしてしまいがちですが、自分はもちろん家族のためにも、適切に受けるようにしましょう。

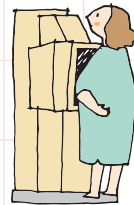
がんは早期発見が本当に大切。私も毎年必ず検診を受けています。



【監修(ポイント1)】  
国立がん研究センター  
中央病院  
検診センター長  
小林 望さん

がん早期発見のチャンス!

## 国が推奨するがん検診



罹患者数※1	種類	検査項目(問診含む)	受診間隔	対象年齢
男女ともに第4位	胃がん	胃部X線検査※2または胃内視鏡検査	2年に1回	50歳以上
男女ともに第2位	大腸がん	便潜血検査	1年に1回	40歳以上
男女ともに第3位	肺がん	胸部X線検査および喀痰細胞診※3	1年に1回	40歳以上
女性第1位	乳がん	マンモグラフィ	2年に1回	40歳以上
女性第5位	子宮頸がん	細胞診※4	2年に1回	20歳以上

※1:国立がん研究センター がん情報サービス「がん統計」(全国がん登録) ※2:当分の間、胃部X線検査については40歳以上、1年に1回の実施も可とされています。 ※3:喀痰細胞診の対象は、50歳以上で、喫煙指数(1日本数×年数)が600以上の方です。 ※4:自治体によっては「HPV検査単独法(原則5年に1回)」も実施可能。くわしくはお住まいの自治体のホームページ等でご確認ください。  
出典:厚生労働省「がん予防重点健康教育及びがん検診実施のための指針」



ナビゲーター  
増田 明美さん

安心と満足をお届けするため…

ライフイベントなど  
皆さまの暮らしのことお聞かせください！

聞かせて!!  
暮らしのこと  
アンケートキャンペーン



アンケートの  
回答はコチラから!

簡単なアンケートに答えると  
抽選で合計600名様に

豪華賞品が当たるチャンス!

さらに/  
W チャンス! その場で当たるデジタルクーポン  
合計100,000名様

## がん治療の今

ポイント  
2

3大治療法に加え、緩和ケアも検討!

治療は基本的に「がんの3大治療法」と緩和ケア等を  
組み合わせ、体の負担も考慮して治療方針を決めます。

### [ がんの3大治療法 ]



#### 手術

がんやがんのある臓器を切除して取り除く治療法。



#### 放射線治療

放射線でがん細胞にダメージを与えて治療します。



#### 薬物療法

抗がん剤・ホルモン剤などで治癒や症状緩和を目指します。

+

#### 緩和ケア

がんに伴う体の苦痛・気持ちの辛さを和らげるための、医師・心理士など専門職によるケア。

緩和ケアで辛さを和らげることも大切な視点です。治療の幅が広がり、心強いです。



がん治療について理解を深め、適切な備えを。  
知っていますか? がん治療の今

そこで!

## がん共済

がんの3大治療に対応!  
上皮内がんを含むさまざまな  
“がん”や脳腫瘍を保障します。

Q.1

入院や手術以外にも保障してくれるの?



安心1

入院・手術・放射線治療だけでなく、抗がん剤治療やホルモン剤治療、がん性疼痛等の緩和のための在宅医療まで保障します。

Q.2

治療が長期化しても大丈夫?



安心2

通算の支払限度なく、所定の治療を受けた月ごとに共済金を受け取れます。

Q.3

自分に合った保障があるの?



安心3

まとまった一時金が受け取れる診断保障\*1やがん診断後の共済掛金の払込みを免除する保障\*2など、保障内容を自由に設計できます。

\*1:診断保障ありの場合 \*2:がん診断時共済掛金払込免除特別を付加した場合 \*この共済には、解約時の返れい金、死亡時における保障はありません。 \*がんに関する責任(保障)の開始は、ご契約日からその日を含めて91日目からとなります。これより前に被共済者ががんと診断確定された場合には、共済金はお支払いいたしません。また、がん診断時共済掛金払込免除特別が付加されている場合におけるがん診断による共済掛金の払込免除はありません。 \*所定の後遺障害等の状態による共済掛金の払込免除についてはご契約日から保障いたします。 \*お支払いには所定の条件があります。 ●この資料は概要を説明したものです。詳細につきましては「重要事項説明書(契約概要・注意喚起情報)」および「ご契約のしおり・約款」により必ずご確認ください。

JAしまねの竹下克美組合長ら本店常勤理事は、地域の担い手・大型農業法人・集落営農組織等を訪問し、今後のJA運営に反映させるため各所で組合員の皆さまの貴重なご意見・ご要望を伺っています。

# 農業の現場から声をつなぐ

～ふれあい訪問記～

今回の訪問先

JAしまね 西いわみ地区本部管内 ●山本仁成さん、又賀直樹さん

山本仁成さんは、農業大学校を卒業後、10年前に就農しました。現在は益田市のハウス16棟で特産のメロンを栽培するほか、水稲栽培や、露地でブロッコリーなどの生産にも取り組んでいます。メロンは益田市を代表する特産で「益田アムスメロン」は、地理的表示（GI）の保護対象として登録されています。当日は、メロンの新規就農者を確保するための課題や、夏の暑さ対策について活発に意見が交わされました。山本さんは、秋はアールスメロンと水稲栽培の作業が重なる苦労にも触れつつ、「春はまだ面積が増やせる」と意欲を示し、「JAもメロンの作付面積拡大への取り組みを強化してほしい」と要望しました。

又賀直樹さんは、益田市でトマトやミニトマト、メロン、キュウリなど多品目を栽培。ご家族4人で経営を行う傍ら、益田ミニトマト部会の部会長として、産地を牽引しています。益田特産のトマト生産でも生産者の減少が課題となっています。又賀さんは「益田地区国営農地開発地（開パイ）でも後継者がいないところがあり、そちらでやりたい気持ちもある」と話します。また、住宅地に隣接する場所では、刈り取った雑草の処分にコストや手間がかかるなどの問題もあります。都市近郊農業の課題について、積極的に意見を交わしました。



益田市でメロンなどを栽培する山本さん



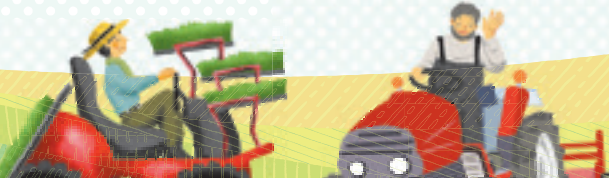
収穫されたブロッコリーを前に意見交換をする山本さんと常勤役員ら



又賀さん（右）から話を聞く竹下組合長（左）



トマトのハウス内でお話を伺いました



topics  
1

## 東中部米集約倉庫竣工 経費削減・有利販売につなげる

J A しまねは、出雲市斐川町の当 J A 斐川本店敷地内に J A しまね東中部米集約倉庫を建設しました。最新の機能を備えた米集約倉庫を活用して有利販売の実現、コスト削減を図り、生産者の所得向上につなげます。4月3日に執り行われた竣工式には J A 役職員、関係者ら約60人が参加。関係者への感謝を示すとともに、倉庫の完成を祝いました。

倉庫は国、県の補助事業を活用して建設。5026トンの収容が可能です。移動式ラックと入出庫管理システムの組み合わせにより、保管能力の向上、作業の効率化を図りました。大ロット取引、品質保持など、取引先からのニーズに応えることで、有利販売を実現する考えです。

また、紙袋と比べて荷造り、運搬でメリットが大きいフレコン集荷への対応を強化。生産者のコスト削減につなげていきます。

当 J A の竹下克美組合長は「これからも農家はもちろん、国、県、市町村とも連携を深め、農家所得の向上、地域農業の発展に取り組めます」と意気込みを語りました。



テープカットをする関係者ら



フレコンが整然と収納された倉庫

topics  
2

## 島根ぶどう出荷はじまる トップバッターは「デラウェア」から！

J A しまねは4月24日、益田市の喜阿弥ぶどう集荷所で令和8年産「島根ぶどう」の初出荷式を開催しました。主力品種「デラウェア」をはじめ、大粒系などを10月頃まで出荷します。同日は、益田市の生産者が持ち込んだ「デラウェア」197キロを山陰、名古屋、大阪、九州、広島の9市場へ送り出しました。

県産「デラウェア」は、ハウス加温栽培で国内トップクラスの早出し産地。令和8年産は、重油の高騰など厳しい栽培環境でしたが、日照に恵まれ順調に生育し、糖度の高い高品質な「デラウェア」に仕上がりました。

J A の日高光弘副組合長は「有利販売、計画必達に向け精いっぱい努力する」と意気込みました。J A 西いわみ地区本部ぶどう部会の大場耕造部会長は「天候に恵まれ、粒張りが良く、糖度の高いブドウができた。ぜひ多くの方に食べていただきたい」とPRしました。



デラウェアの品質を確認する検査員

topics  
3

## 令和7年度水稻生産者決起集会を開催

島根県と島根県農業振興協会、J A しまねは3月24日、「気候変動に負けない島根米の生産を目指す」をテーマに令和7年度水稻生産者決起集会を開きました。出雲市の当 J A 営農経済本店をメイン会場に、県内10会場とウェブでつなぎ、生産者や県、J A の担当者ら約300人が参加しました。

気象庁松江地方気象台の伊東航一氏は近年の気候変動について講演。気温の上昇や、雨の降り方の変化などについて説明し、注意を呼びかけました。島根県農業技術センターは令和8年産米の栽培に向けた土づくりや、イネカメムシの対策について情報提供しました。

また、「第64回島根米品評会」と「令和7年産島根県飼料用米多収コンテスト」表彰式を行いました。それぞれの主席は以下の通りです。

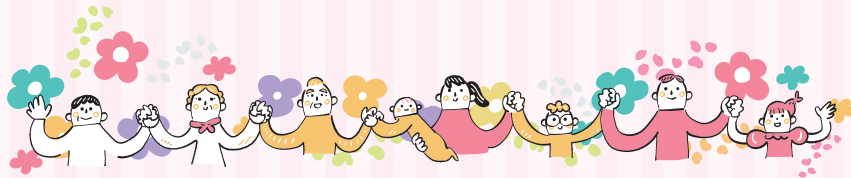
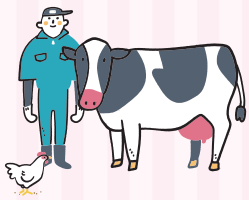
▼島根米品評会 農林水産大臣賞 家本賢さん

▼島根県飼料用米多収コンテスト みほひかりの部 株式会社いすこ

▼同 多収（専用）品種の部 農事組合法人意宇の杜



農林水産大臣賞を受け取る  
家本さん（左）



# 「元気な地域」を女性部の力で!

## 出雲女性部

JAしまね出雲女性部は、中部・東部・西部・河南・南部の5地区28支部で、地域や仲間と「助けあい、学びあい、育てあい」を重点テーマとし、JAを拠り所に「食と農」「地域活性化」「仲間づくり」「環境保全」など、さまざまなテーマに基づいた活動を行っています。

2月21日には、各地区から約400名の女性部員が集まり「出雲女性部まつり・家の光大会」を開催しました。当日は、各地区で行う活動の発表展示のほか、各支部やサークルが手がけた手芸品などの作品展示が行われ、参加者はその多様性に感心し、刺激を受けました。また、国富女性部のグループによる「玉木家の晩ごはん」の舞台発表では、出雲弁を巧みに使ったセリフの劇に笑いが絶えない楽しい時間を過ごしました。さらに、LCC株式会社代表取締役の坂本裕太氏の講演もあり、部員同士の親睦や一体感を深める貴重な機会となりました。

今後も部員一人一人が輝き、地域の仲間と思いをひとつにしなが、さまざまな活動にチャレンジしていきます。

JA女性組織3カ年計画

「『あい♡』からはじまる『元気な地域』をみんなの力で」の実践2年目です。



の3つの重点テーマを掲げ活動します。



約400人が参加した「出雲女性部まつり・家の光大会」



「玉木家の晩ごはん」の舞台発表

地産地消に取り組み、農業を通じて、地域に貢献していきたい

## 一所懸命青年連盟

JA YOUTH

## JAしまねくにびき青年連盟

JAしまねくにびき青年連盟は、上山根有史委員長のもと、人口約20万人の県庁所在地、松江市で活動しています。会員数は令和8年4月1日現在、68名です。

農業を通じた食農教育をはじめ、地域イベント出店による盟友農産物のPR、組織基盤強化としての新規就農者との交流（仲間づくり）、スキルアップに繋がる研修会開催など幅広い活動を展開しています。

その取り組みの一つが、管内小学校、幼稚園にて毎年実施している「出前の授業」です。盟友が講師となり、「いちご」「米（農業体験あり）」「野菜」をテーマに授業を行っています。また、親子いもほり大会に参加し、地産地消のPRに努めています。

活動についてはJAを通じてSNSで発信していく予定です。



田植え体験



新規就農者との交流勉強会

# 生産者の皆さまへ 米価の大幅な下落が懸念されます

## 再生産可能な農業経営の実現のためには「需要に応じた生産」が必要です!

4月から食料システム法がスタートしましたね。コスト指標\*によって米価がコスト割れすることはなくなるの?

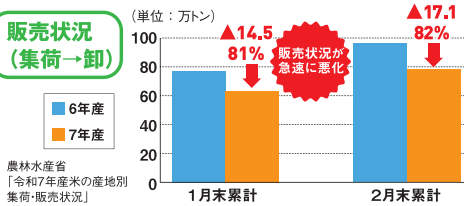
※生産段階のコスト指標は20,535円/60kg(税込、令和8年4月時点)



コスト指標は適正な需給環境において機能するものです。需要を無視して生産が行われた場合、再生産可能な価格を下回ってしまう懸念があります

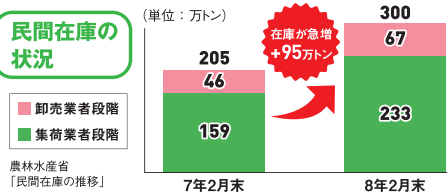
### 令和7年産米の販売・在庫状況は悪化しています

#### 販売状況 (集荷→卸)



農林水産省「令和7年産米の産地別集荷・販売状況」

#### 民間在庫の状況



農林水産省「民間在庫の推移」

一方で、業務用銘柄は堅調

### 令和8年産米の過剰作付により、米価が大幅に下落する可能性が高まっています

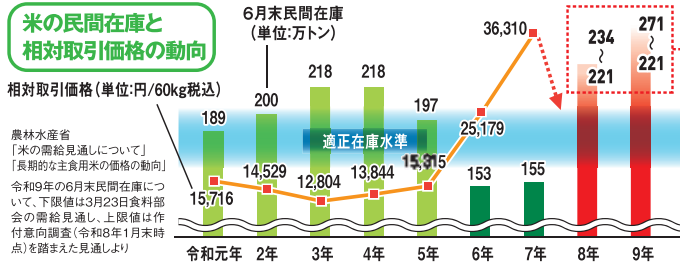
#### 令和8年産の作付意向

項目	数量 (万トン)
政府の需給見通し	711
1月末時点作付意向	732*

需給見通しを21万トン上回る

農林水産省「令和8年産第1回中間的取組状況(1月末時点)」

#### 米の民間在庫と相対取引価格の動向



農林水産省「米の需給見通しについて」  
「長期的な主食用米の価格の動向」  
令和9年の6月末民間在庫について、下限値は3月23日食料部会の需給見通し、上限値は作付意向調査(令和8年1月末時点)を踏まえた見通しより

備蓄米の買戻し(59万トン)を実施しても、適正在庫水準に収まらない恐れ

### 再生産可能な農業経営の実現のためにチェック!

✓ご自身の産地の販売・在庫状況を確認しましたか?

#### 島根県の主食用米の販売・在庫状況(2月末時点)

販売状況		在庫状況(出荷+販売段階)	
数量	前年同月比	数量	前年同月比
7.2	54%	26.1	154%



農林水産省「米穀の取引に関する報告」  
注)在庫状況は1年古米を含めた出荷+販売段階の数字

✓主食用米を昨年通り、または増やして作付けしようとしていませんか?

▶販売・在庫状況は全国的に悪化しています。事前に販売先を確保していますか?

▶販売先が確保されていない場合は下記に取り組みましょう。

- ① 備蓄米
- ② 水田活用米穀(加工用米、輸出用米、米粉用米、飼料用米等)
- ③ ブレンド米や業務用米などニーズの高まっている米
- ④ JAとの出荷契約や販売先との事前契約などの安定的な取引

✓需要のある水田活用米穀、麦、大豆の作付けを減らそうとしていませんか?

▶減らした場合の実需との取引やご自身の農業経営への影響を検討しましたか?

▶失った需要は簡単には戻りません。産地交付金などの政策支援を最大限活用し、水田活用米穀(加工用米、輸出用米、米粉用米、飼料用米等)、麦、大豆等に取り組めば、所得はしっかり確保できます。

生産者ひとりひとりが「需要に応じた生産」に取り組みましょう

### 理事会情報

4月の理事会は5月7日開催のため、6月号への掲載とさせていただきます。

4/13

## 島根おおちハーブ米生産部会総会

島根おおちハーブ米生産部会（元根正規会長）は、邑南町の田所公民館において令和7年度定期総会を開催しました。総会では、元根会長が「ハーブ米生産者が減っている。市場や卸にしっかりと応えられるように部会を盛り上げていきたい。」とあいさつし、令和7年度の活動報告及び収支決算報告、規約の改定など上程された議案はすべて承認されました。

総会後、JAしまね本店営農対策部営農指導課山本技監を講師に、水稻の高温対策について研修会を行いました。また、石見高原ハーブ米の販売状況について、全農ひろしまの岩本様、コープCSネット沖野様から情報提供があり「ハーブ米のファンがついている」「価格が上がってもハーブ米じゃないとダメというお客様もおられる」という嬉しい声をいただきました。

島根おおちハーブ米生産部会では、コシヒカリ・きぬむすめを生産目標数量確保、面積拡大を図り、消費者や販売店の要望に即した「販売に結びついた米づくり」に取り組みとともに、今後も販売促進活動や消費者交流会の開催、環境に配慮した栽培方法の検討、産地のPR活動を行い販路拡大に取り組んでいきます。



4/14

## 令和7年度 島根おおち白ネギ部会定期総会開催

島根おおち白ネギ部会（有井昌晃会長）は、邑南町の田所公民館で令和7年度島根おおち白ネギ部会定期総会を開催しました。総会では有井会長があいさつで「今一度島根おおち産白ねぎの価値を再認識し、良品質な白ねぎを生産しよう!!」と意気込みを語りました。また、令和8年度スローガンに「暑さ・雑草に負けず良品質な白ねぎを作ろう!!仲間を増やして10haの栽培を目指そう!!」を掲げ、瑞穂地区の上田湧也さんが力強く読み上げ、出席者全員で唱和しました。

総会後の研修会では、島根県農業技術センター栽培研究部水田園芸課武田研一員より「6月収穫 白ねぎ栽培について」、島根県西部農林水産振興センター県央事務所邑智農業部中川技師より「高温期の管理と管内優良事例紹介」について情報提供がありました。当部会では、この研修を通して今作に向けて土気を高めるとともに、産地として新たな作型や反収の向上に取り組むこととしています。

島根おおち白ネギ部会では、白ねぎを栽培する仲間を増やしたいと考えています。白ねぎ栽培に興味のある方は、各地区営農指導員もしくは事業所窓口へお声がけください。



4/11

## 令和7年度 島根おおち集落営農 組織連絡協議会総会

島根おおち集落組織連絡協議会（椿徹会長）は、田所公民館で令和7年度定期総会を開きました。令和7年度の活動報告など上程された議案はすべて承認されました。また、役員改選が行われ、新会長には農事組合法人ファームいこいの新田憲雄代表が選出されました。令和8年度の重点取り組みには「鳥獣害対策」「集落営農の後継者対策」「税務研修」を挙げ活動することを申し合わせました。

総会後は、近年の集落営農組織の人手不足の課題解決として、集落営農の人材確保の取組み事例報告や、1日農業バイトを活用した就農者確保の提案、農業に係る事業説明など、集落営農課題解決に向けた研修会を行いました。

島根おおち集落組織連絡協議会は、経営の多角化やコスト削減などを進め、米価に影響されない農業経営の在り方を模索する中で、地域を担う経営体となるよう組織を挙げ協力的体制を整えて、地域農業の問題点の明確化や各組織の課題の抽出や解決に向けて各組織のステップアップを目指していきます。



4/17

## 令和7年度島根おおち青年連盟第29回通常総会

島根おおち青年連盟（月山正幸委員長）は、邑南町の中野団地センターで令和7年度第29回通常総会を開催しました。総会では、令和7年度の活動報告及び収支決算報告などが上程されすべて承認されました。月山委員長は、最近の世界情勢に触れながら「農業の取り巻く環境は厳しい中ではあるが、盟友一丸となって営農活動継続に取り組んでいくとともに、組織の取り組みやメリットを発信し、新たな盟友の加入促進を行って行こう！」とあいさつしました。総会終了後、日本農業新聞から情報提供として電子版の紹介が行われました。

島根おおち青年連盟では、農業について一緒に語り、地域農業の活性化に向けた取り組みを行っていく盟友を募集しています。ご興味がある方は、営農経済部営農企画課、電話83-1623、担当の大野までお問合せください。

4/17

## 新規就農者来訪

今年新規就農した2名の方が島根おおち地区本部へ来訪しました。喜志憲聡さんと辻奈緒さんは、邑南町の研修制度で3年間、野菜・ブドウの「神紅」の栽培から、経営管理など就農に向けて学び、4月に認定新規就農者の認定を受けました。2名は邑南町内でJAリースハウス事業を活用し、島根県オリジナル品種のブドウ「神紅」の栽培に取り組みます。

「先輩方の日々の管理作業が早く、その動きに早く追いつくよう頑張りたい」と共に意気込みを語りました。服部幸信本部長は「栽培指導のほか、販路の拡大について支援を行っていく。1年〜3年が一番大変な時、一人で頑張るのも良いが、生産者同士の繋がりを大切に、JAを頼って頑張ってください」と激励しました。



## 水稲の栽培管理について - 田植え後から6月下旬までの管理 -

### 田植え後の水管理

田植え後は、保温のため3～4日間は水深3～5cmを保ち、活着後は分けつを促進するため2cm程度の浅水管理を行いましょう。

(風の強い日、低温の日も深水で管理して下さい)

### 6月上旬頃から間断灌水を!

気温・水温が上昇してくると水田の有機物の分解が進みガスが発生しやすくなります。間断灌水を実施してガス抜きを行いましょう。

### 中干しを確実にやり、無効分けつの防止と根張りの良い稲体づくりを!

有効茎数(葉が2枚以上の茎)が16～18本まで分けつが進むと中干しの時期となります。通常7～10日間を目安としますが、生育状況や天候・土壌条件によって期間を調整しましょう。5月中旬以降に田植えを行った場合は、中干し時期が梅雨の最中となるため、中干しを長めに行いしっかりと根を張らせましょう。水の循環を良くする為、この時期に作溝を行いましょう!

※近年問題となっている「乳白粒」予防のため、間断灌水・中干しをしっかりとやり、稲刈りの10日前頃まで水を当てることの出来る固く締まった水田に仕上げましょう!

### 田んぼの雑草図鑑



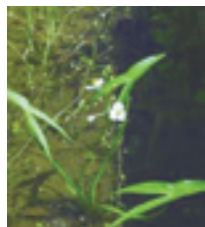
ホタルイ



ホタルイ (3葉期)

#### 【注意!】

ホタルイは草丈3cm程度の3葉期までに除草剤を散布しないと取りこぼしが多くなります。



オモダカ



クログワイ

栽培管理については稲作ごよみ11～19ページ、農業情報はQRコードをご覧ください。



## 例年5月中旬から6月下旬に問題になる病害虫です。予防を徹底しましょう!!

### ● 白ねぎ ※べと病の発生前に予防剤「レーバスフロアブル」を使用。

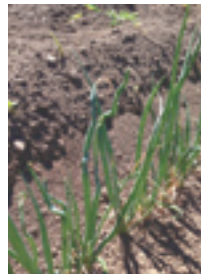
※べと病発生後は、「シグナムWDG + 展着剤」(治療剤) 散布と、1週間後に「アミスター20フロアブル」(治療剤) の2度の散布が必要です。

注意: 薬害の恐れがあるため、アミスター20フロアブルには展着剤を使用しない。



#### - 白ねぎ べと病発生状況 -

1回の防除では止まらない!



6月に入るとネギハモグリバエ被害があります。6月上旬に「ダントツ粒剤」を3～6kg/10a株元散布して下さい。被害が拡大すると生育がかなり遅れるので注意して下さい。



### ● きゅうり

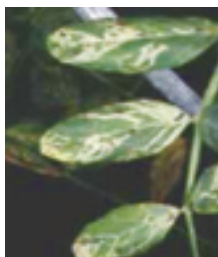


べと病



うどんこ病

### ● えんどう(きぬさや・スナップ)



ナモグリバエ



うどんこ病

散布については、農業ラベルを確認し、使用時期、使用量を守り、予防的防除を心がけましょう。詳しくは、**営農指導員へご相談ください**。また、右記2次元コードからのJASまね島根おちのホームページから確認ができます。



# TACかわら版



Tとことん、A会って、Cコミュニケーション!!

TAC担当者名 原本 篤志

## 農薬を混用する場合の注意点・混用の順番について



複数の農薬を散布するとき、混合する順番によっては農薬の効果が薄れてしまう可能性があります。効果的、効率的に農薬を散布するために混和する順番を守りましょう。

ただし、混用する農薬の種類によっては激しい薬害が出たり、化学反応を起こして効果が低下する場合もあるので注意が必要です。乳剤同士の混用や、3種類以上の農薬混用などでは、それぞれの希釈倍率は適正であっても薬害のリスクは高まります。

農薬の希釈倍率も作物によって異なりますので、思い込みでの希釈は絶対に避け、散布前にラベルを必ずご確認ください。

### 農薬希釈倍率早見表 (小数点以下第二位切り捨て)



希釈倍率	水の量	1L	5L	10L	20L	50L
400倍	2.5 ml/g	12.5 ml/g	25.0 ml/g	50.0 ml/g	125.0 ml/g	
500倍	2.0 ml/g	10.0 ml/g	20.0 ml/g	40.0 ml/g	100.0 ml/g	
600倍	1.6 ml/g	8.3 ml/g	16.6 ml/g	33.3 ml/g	83.3 ml/g	
800倍	1.2 ml/g	6.2 ml/g	12.5 ml/g	25.0 ml/g	62.5 ml/g	
1000倍	1.0 ml/g	5.0 ml/g	10.0 ml/g	20.0 ml/g	50.0 ml/g	
1200倍	0.8 ml/g	4.1 ml/g	8.3 ml/g	16.6 ml/g	41.6 ml/g	
1500倍	0.6 ml/g	3.3 ml/g	6.6 ml/g	13.3 ml/g	33.3 ml/g	
2000倍	0.5 ml/g	2.5 ml/g	5.0 ml/g	10.0 ml/g	25.0 ml/g	
3000倍	0.3 ml/g	1.6 ml/g	3.3 ml/g	6.6 ml/g	16.6 ml/g	
4000倍	0.2 ml/g	1.2 ml/g	2.5 ml/g	5.0 ml/g	12.5 ml/g	

## 和牛情報

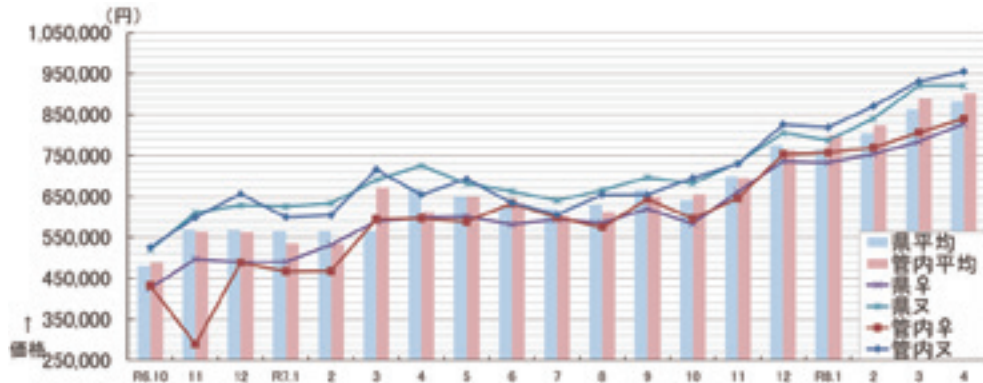
Wagyu Infomation

令和8年4月の全国主要子牛市場平均価格は雌 773,621円、去勢 898,143円、島根中央子牛市場平均価格は雌 827,475円、去勢 919,980円と全国的な子牛上場頭数の減少により“高止まり”の取引となりました。

繁殖農家の皆さんには、1年1産を心掛け1頭でも多くの上場をよろしくごお願い致します。

4月に入り寒暖の差で子牛が体調を崩す事が予想されます。観察をこまめに行い、今後も発育良好で腹作りの出来た購買者に好まれる子牛の上場に努めましょう。

表 子牛市場県平均価格及び管内平均価格の推移 (R6年10月~R8年4月)



\*月別、性別平均価格の推移\* (西部・隠岐市場除く)

(単位・円)

性別	R6.10	11	12	R7.1	2	3	4	5	6	7	8	9	10	11	12	R8.1	2	3	4
県♀	425,634	496,916	489,344	489,757	531,667	589,204	598,259	600,555	582,062	593,641	585,571	619,569	583,334	661,157	735,334	732,774	753,086	783,457	827,475
県又	519,613	610,420	628,120	625,142	632,682	690,025	724,638	681,497	662,169	639,814	664,950	696,131	681,624	731,561	804,771	786,899	840,129	919,936	919,980
計	479,918	568,504	567,968	564,530	564,530	668,629	649,838	625,429	619,713	628,868	665,776	640,361	698,248	775,854	763,736	803,166	863,131	881,702	

管内性別平均

出荷頭数	25	26	25	27	34	22	21	26	29	23	21	21	23	20	26	29	24	30	24
県♀	431,640	288,933	487,929	466,908	467,569	594,000	596,053	588,300	632,500	598,644	574,700	643,029	595,467	645,288	752,767	756,800	768,800	805,970	839,900
県又	525,727	598,974	655,700	599,186	603,961	714,921	654,133	692,780	633,967	605,393	653,950	654,264	694,650	728,933	825,629	818,785	870,438	931,095	954,546
計	488,092	563,200	561,748	535,496	535,496	670,950	612,648	648,577	633,410	602,752	612,438	650,519	655,839	695,475	762,512	799,548	823,854	889,387	902,000

## 出資配当金支払方法の変更及び 出資配当金受取口座の設定について（お知らせ）

これまで組合員の皆さまからお預かりしております出資金は、毎年、通常総代会で承認を得られたのちに振替増資により出資配当を行っておりましたが、令和8年度以降の出資配当金のお受取は、下記の支払方法により県下統一した取扱いといたします。

あわせて、令和8年度以降の出資配当金のお受取につきまして、**JAしまねの口座**をお持ちの場合は、**令和8年6月30日までに**出資配当金受取口座の設定手続きをいただくことで、次年度以降、お手続きなく配当金をお受取いただけます。つきましては、お取引店舗または最寄りの支店窓口にて、お手続きいただきますようお願い申し上げます。

なお、ご不明な点等ございましたらお取引店舗までお気軽にお問い合わせください。

### 【令和8年度からの支払方法】

#### （1）『貯金口座へ入金』

※ JAしまねの口座をお持ちの場合は、出資配当金受取口座を設定いただくことで**ご本人様名義の貯金口座で配当金をお受取いただけます。**

#### （2）出資配当金受取口座の設定が無い場合

##### ①『現金で受領』

※金融窓口にて、お手続きをいただくことで配当金をお受取いただけます。

##### ②『総合ポイントへ加点』

※ JAしまねの総合ポイントカード「おさいふカード」をお持ちの場合、配当金はポイント加点（移行）としてお受取いただけます。

### 【出資配当金受取口座の設定手続きに必要な書類】

- （1）通帳
- （2）ご印鑑
- （3）本人確認書類（運転免許証・マイナンバーカード等）



## 女性部通常総会の開催

4/6

島根おおち女性部（森光美佐子部長）は、第31回通常総会を部員31名が参加し矢上交流センターで行いました。森光部長は「昨今の世界情勢や信じられないような事件が発生するご時世だが、私たちは私たちが仲間づくりの絆を深めていこう」とあいさつし、令和7年度活動報告ならびに収支決算報告など上程された議案はすべて承認されました。

このあと、研修会が行われ「家の光」から記事を活用し「端切れで作るコースター&トレー」からトレー作りに挑戦しました。準備された2枚の布を布用両面テープで貼り合わせ、ほつれ止め液を4辺に塗ったあと、4か所の角をししゅう糸でかがりました。各テーブルでは部員同士が仲良く教え合うなど楽しそうな雰囲気でしたが、参加した部員からは「上手く貼り合わせられない!」「針に糸が通らない」「10分で出来ない!10分以上かかってしまう…」などの感想が聞かれました。

なお、森光部長は4月27日のJAしまね女性部通常総会において「魅力発見!邑智郡農業・塾で活動エリアを拡大~継続から一步踏み出し新たな出会いへ~」と題し活動事例発表をしました。また、7月に徳島県で行われる令和8年度中四国地区女性組織リーダー研修会において島根県代表として発表することになっています。



## 令和7年度ケイトウ栽培「優良生産者表彰」

4/6

島根おおち地区本部と島根おおち女性部は、第31回通常総会において令和7年度ケイトウ栽培・出荷に取り組んだ女性部員を対象に、令和7年度ケイトウ栽培優良生産者表彰を行いました。

これは、部員のケイトウ栽培の生産意欲と出荷率・秀品率の向上を目指して、JAへ出荷した数量等を基に選出し表彰されるものです。

※対象期間は令和7年7月（お盆出し）～9月末（秋彼岸出し）  
表彰者は下記のとおりです（敬称略）。

**本部長賞** - 出荷本数が一番多い生産者 -

谷口 由香里（羽須美）

**女性部長賞** - 赤（サカタプライド）の出荷本数が多かった生産者 -

沖田 久美子（羽須美）

谷口 由香里（羽須美）

坂田 マチ子（川本）

**営農経済部長賞** - ピンク系の出荷本数が多かった生産者 -

谷口 由香里（羽須美）

**企画総務部長賞** - オレンジ系の出荷本数が多かった生産者 -

寺内 洋子（石見）





症状がなくても、人間ドックで見つかる病気があります。あなたと大切な人のために、受診してください。

# 担い手 人間ドックのご案内

より充実した検査内容で、皆さまの健康づくりをサポートします

## ポイント①

### 腫瘍マーカー検査 新規導入 (オプション検査)

男性…CEA, CA19-9, AFP  
女性…CEA, CA19-9, AFP, CA125  
がんのリスクを発見する手掛かりになり、診断や治療効果判定に役立ちます



## ポイント②

### 無料 腰のチェック・腰痛相談を受けられます

(島根大学医学部による検査)  
農作業には欠かせない「腰」の状態をチェックし、ケア方法を知ること、腰痛解消につながる事が期待できます  
※希望者のみ実施します



●日程・会場：12月16日(水)・12月17日(木)  
矢上交流センター (邑南町矢上)

※申込みが定員を超えた場合は希望受診日の変更をお願いする場合があります

●受診料金：13,000円(税込)  
(税込金額) <オプション検査>

- ・ヘリコバクター・ピロリ抗体検査 2,100円
- ・肝線維化マーカー検査 2,200円
- ・腫瘍マーカー検査〈男性〉(CEA, CA19-9, AFP) 4,500円
- ・腫瘍マーカー検査〈女性〉(CEA, CA19-9, AFP, CA125) 6,000円
- ・胃内視鏡検査(胃カメラ) ※35歳以上 5,500円

●申込方法：各事業所へ準備しています  
必要事項を記入していただきご提出ください  
ご家族もお申込みいただけます(ご家族揃ってお申し込みください)

申込締切

6月30日(火)

#### <胃内視鏡検査の留意事項>

- ①胃内視鏡検査の受診日・会場は次の通りです  
12/3(木)  
JA島根厚生連健康管理センター(出雲市斐川町)
- ②担い手人間ドックを受診されない場合は10,500円となります
- ③希望者多数の場合、別日程での受診をお願いすることがあります

JAしまね 島根おち地区本部 営農経済部 TEL 0855-83-1623



症状がなくても、人間ドックで見つかる病気があります。あなたと大切な人のために、受診してください。

# 農業者 女性部健診のご案内

より充実した検査内容で、皆さまの健康づくりをサポートします

## 検査内容をリニューアルします

### 腫瘍マーカー検査 新規導入

(Aコース・Bコース限定)

男性…CEA 女性…CEA, CA125

がんのリスクを発見する手掛かりになり、診断や治療効果判定に役立ちます

※CA125は女性専用の検査となります  
※腫瘍マーカーのみの検査はできません(AコースまたはBコースの受診が必須)

## おすすめポイント

1日100名以上 毎年700人以上受診  
多くの皆さまに受診いただいています

検査内容充実 30項目(Aコース)  
一般的な国保健診に大切な検査をセット

短い受診時間 約1時間  
お忙しい方に特におすすめ

●日程・会場：12月18日(金) 定員 80名

矢上交流センター (邑南町矢上)

ご家族もお申込みいただけます(ご家族揃ってお申し込みください)

●受診料金：Aコース 6,500円 Bコース 4,000円(税込)  
(税込金額) <オプション検査>

- ・ヘリコバクター・ピロリ抗体検査 2,100円
- ・前眼部 OCT 検査 3,100円
- ・腹部エコー検査 3,700円
- ・頸動脈エコー検査 3,650円
- ・軽度認知障害スクリーニング検査 22,000円
- ・マンモグラフィ乳がん検診 (50歳以上) 2,200円
- (40歳代) 2,300円

●申込方法：各事業所へ準備しています  
必要事項を記入していただきご提出ください

申込締切

6月30日(火)

#### <乳がん検診について>

各市町の乳がん検診適用になる方は次の金額となります

- 川本町 50歳以上：1,200円 40歳代：1,700円
- 美郷町 50歳以上：1,200円 40歳代：1,200円
- 邑南町 50歳以上：1,500円 40歳代：1,500円
- 江津市 50歳以上：1,100円 40歳代：1,600円
- ※江津市の検診適用対象者で以下に該当する場合はさらに減額があります  
・40歳の方…無料  
・クーポン持参の方 (45歳, 50歳, 55歳, 60歳)…500円

JAしまね 島根おち地区本部 企画総務部 TEL 0855-83-1801

**とき**  
令和8年  
6月20日(土)  
21日(日)  
開場時間  
午前9時～午後6時まで  
(最終日は午後4時まで)

**夏の総合展示販売会**

2026 Summer fair

**どこ**  
天空の宿おおなん  
いこいの村しまね  
会場でクレジットカードもご利用頂けます

島根県邑智郡邑南町高水2467-10  
TEL0855-95-1205

天空の宿おおなん  
いこいの村しまね  
主催/ 協賛/ 株式会社 トカ

— 地域とともに歩む —

## お便り紹介



今月も皆さんからのおたよりがたくさん届いています。ありがとうございます。  
その他、JA に対するご意見・ご要望などお寄せください。

- ★ 連休は田植え、野菜の定植と忙しく過ごします。島根おちトピックスに知り合いの事が載っているとうれいですね。  
羽須美支店管内 Fさん 70代
- ★ 農作業本番の時期となりました。田植え、草刈、野菜の定植と忙しくなります。過ごしやすい季節ですが、日差しも強くなりますので、紫外線対策や水分補給など熱中症対策をしっかりと行って作業に勤んでくださいね！😊
- ★ "しまねうレシピ" 『レンジで丸ごと！新玉ねぎの豚肉ときのこの酒蒸し』。新玉ねぎを買ったばかりで早速、フライパンで蒸し焼きにしました。オイスターソースが無かったので、ドレッシングソースをかけて食しました。玉ねぎの甘みが引き立ち大変美味しく頂きました。  
桜江支店管内 Mさん 80代
- ★ "しまねうレシピ" は、皆さまから好評いただいている企画の一つです。「参考にしています」「助かっています」とおはがきをよくいただきますが、レンジではなくフライパンを使用、オイスターソースの代わりにドレッシングをソースになど、アレンジしてレシピを活用してもらい飯塚先生も喜ばれると思います。レシピを活用していただいている皆さまありがとうございます😊

## 6月の行事予定

6/17[水] ゆとり倶楽部・第2回講座「筋力アップ教室」 場所：田所公民館

### 6月の外勤日

17日(水)・18日(木)・19日(金)





二重マスの文字をA～Eの順に並べてできる言葉は何でしょうか？

出題 ● ニコリ

1	5	8		14		21
	6			15	18	
2			12		19	
		9		16		
3	7		13		20	
4		10		17		
		11				

答え

A	B	C	D	E
---	---	---	---	---

タテのカギ

- ② 完成しました!
- ⑤ 成長した羊の肉です
- ⑦ ペンは——より強し
- ⑧ 彼は大舞台上で面目——を果した
- ⑩ 手のひらや足の裏の反対側
- ⑫ 旬よりも時期が早いもの
- ⑭ この教科の時間にアサガオを育てた人も多いのでは
- ⑯ 古くから、夏バテ防止にも食べられてきた野菜
- ⑰ ウィッグや付け毛ではありません
- ⑱ クイズを出されて考えるもの
- ㉑ 中学校で教育——をおこなう大学生

ヨコのカギ

- ① 傘を忘れたときに軒先を借りてすることも
- ② 赤外線やX線もこれ的一种
- ③ 梅雨入りすると、梅雨——がいつ頃なのか気になります
- ④ 簡単には意見を曲げません
- ⑥ 損の反対語
- ⑨ 親しいつきあいのこと。昔の——でなんとかしてよ
- ⑪ アメリカ原産の大きなカエル
- ⑬ 自宅を離れて観光などをします
- ⑮ ウメやブルーベリーの食べる部分
- ⑰ 合唱部が練習するもの
- ⑲ 一年で一番昼が長い日

応募要項

● 応募方法  
ハガキに、答え、住所、氏名、年齢、電話番号、本誌に関するご意見・ご感想を記入して、下記宛先にお送りください。右記の二次元コードからもご応募いただけます。



● 賞品  
正解者の中から抽選で30名（JAしまね全体）の方に「農協全国商品券」をお贈りします。

● 当選者発表  
賞品の発送をもってかえさせていただきます。

● 宛先・締切  
〒696-0222 邑智郡邑南町下田所277  
JAしまね 島根おち地区本部 企画総務部 「クイズ」係  
2026年6月5日（金）（当日消印有効）

先月号の答え

「レンキウ」

シ	ヨ	ウ	ブ	ハ	チ
マ	ク	ラ	ホ	シ	ユ
イ	ソ	カ	ー	ウ	
ウ	カ	ン	ム	リ	
バ	シ	ダ	ミ	ミ	
レ	イ	ワ	ウ	ツ	ド
エ	ヌ	ヤ	キ	トリ	

俳句の広場

最優秀賞

毛虫落つグラウンドゴルフのティータイム

出雲市 花ばあば様

選句者「白魚火」編集長・副主宰 安食彰彦先生

（評）葉桜の下でティータイムの楽しい語らいの場に小さな毛虫が肩の上に落ちてきた

優秀賞

春一番りハビリの手ににぎりしめ

出雲市 加地 良子様

はれやかな笑顔のまま卒業す

津和野町 潮 恵子様

姉と来て語らひうれし桜土手

出雲市 小豆澤典子様

佳作

二人してばんぼりともす雛祭

出雲市 松本 弘子様

お裾分若夫婦より春野菜

安来市 斎藤美重子様

一人身の友を気遣ふ蓬摘む

津和野町 田中とよし様

孫達の笑顔うれしや雛祭

兵庫県 小田 和子様

校塔のチャイムに別れ卒業す

出雲市 藤江 堯様

「家の光」でも俳句・川柳・詩・短歌を毎月募集しています。こちらへもぜひご応募ください！

「家の光」6月号 定価900円

ご購入は、お近くのJAへお問合せください。



JAしまねびより、皆様からの俳句・川柳を募集しています。締切は毎月14日必着です。（最優秀賞1句、優秀賞3句、佳作5句）6月号は川柳を募集します。1回のご応募につきお一人様3句までご応募いただけます。

応募方法  
俳句または川柳、住所、氏名、年齢、電話番号を記入のうえ、ハガキ、FAX、Eメールのいずれかでご応募ください。  
※応募作品は自作で未発表のものに限ります。  
※応募作品の一切の権利は、JAしまねに帰属するものとします。  
※受賞作品は地域名、氏名（または雅号）を掲載します。

あて先  
〒690-0887 松江市殿町19-1  
JAしまね ふれあい広報課  
「俳句の広場係」または「川柳の広場係」  
FAX：0852-67-7708  
Eメール：fureai.hon@ja-shimane.gr.jp



最優秀賞、優秀賞の4名様には「農協全国商品券1,000円分」をお贈りします。

・お預かりした個人情報、プレゼントの抽選・発送のみに使用し、その他の目的で利用することはありません。



JALしまね 組合員の皆様へ

ご来店の際は、本広告を必ずご提示ください。  
(モノクロ印刷または、本広告のコピーでも可)

※ みんなのスーツ



みんなのスーツ  
税込 ¥12,980 の品  
JA×AOYAMA  
タイアップカード  
ご提示で  
税込 ¥11,682

JA×AOYAMA  
タイアップカード  
ご登録・ご提示で  
**店内全商品 10% OFF**

入会金 無料 年会費 無料 「JA×AOYAMAタイアップカード」  
ご登録・ご利用の流れ



JA組合員様専用の  
カードが誕生しました。



暑くなる前に揃えておきたい

**夏の  
エレガント  
フォーマル**

サマーフォーマル 税込 ¥43,890 の品 JA×AOYAMA タイアップカードご提示で 税込 ¥39,501	フォーマル 税込 ¥21,890 の品 JA×AOYAMA タイアップカードご提示で 税込 ¥19,701	サマーフォーマル 税込 ¥32,890 の品 JA×AOYAMA タイアップカードご提示で 税込 ¥29,601	フォーマル 税込 ¥21,890 の品 JA×AOYAMA タイアップカードご提示で 税込 ¥19,701
--	---	--	---

AOYAMAポイントと更に  
**3つのポイントを選んで  
使える! 貯まる!**  
※いずれか1つお選びください。

POINT dPOINT POINT

仕事服にお悩みの方必見!  
ビジネスウェア情報や  
店舗検索はこちら▶▶▶

ご来店確認用バーコード

4 0 2 9 2 0 0 4 3 5 2 1

青山タイアップコード

地区本部名	店舗指定	コード番号	地区本部名	店舗指定	コード番号	地区本部名	店舗指定	コード番号	地区本部名	店舗指定	コード番号
くにびき		11673	やすぎ	安来南支店	11829	隠岐		11676	石見銀山		11680
やすぎ	生活燃料課	11674	やすぎ	伯太支店	11830	隠岐どうぜん		11677	島根おち		11681
やすぎ	赤江支店	11827	やすぎ	広瀬支店	11831	出雲		11678	いわみ中央		11682
やすぎ	安来東支店	11828	雲南		11675	斐川		11679	西いわみ		11683

令和8年度

地域貢献・  
地域活性化支援事業

**募集**

地域住民や  
JAの組合員が構成員である  
グループ・団体・非営利法人の  
地域活性化・地域貢献活動を  
応援します

① 地域活性化団体活動表彰 (副賞10万円)  
募集期間 令和8年5月7日(木) ▶ 9月30日(水)

② フードバンク・子ども食堂活動支援  
(活動に要する費用。上限10万円)  
募集期間 令和8年5月7日(木) ▶ 10月30日(金)

支援内容  
概要

詳細はこちらから

# 島根うまれの食材レシピしまねうレシピ

## キッシュ風ほうれん草とじゃが芋のオーブン焼き

### 材料（4人分）

- ほうれん草…………… 1 束
- じゃが芋…………… 1 個
- 玉ねぎ（小）…………… 1 個
- バター…………… 20 g
- 卵…………… 2 個
- A
  - 牛乳…………… 100cc
  - ピザ用チーズ…………… 40 g
  - 顆粒コンソメ…………… 小さじ 2
  - 塩こしょう…………… 少々

### 作り方

- ①鍋にお湯を沸かし、ほうれん草を茹でて水に取り、水気を絞って4～5 cmの長さに切る。
- ②じゃが芋は皮をはいで縦に半分に切り、5ミリの厚さの半月切りにして、耐熱皿に乗せ、ラップを軽くかけてレンジ（600w）で2分加熱する。
- ③フライパンにバターを入れて火にかけ、玉ねぎを炒める。火が通ったらじゃが芋も加えて炒め、火を止め、粗熱を取る。
- ④ポウルに卵を溶きほぐし、Aを加えて混ぜ合わせ、ほうれん草を入れて混ぜる。更に、粗熱のとれた③も加え、よく混ぜる。
- ⑤深さのある耐熱皿に④を入れて平らにする。
- ⑥オーブントースターで15分加熱する。焼き色がついて中まで焼けたら出来上がり！（焼き時間は機種によって加減してください）

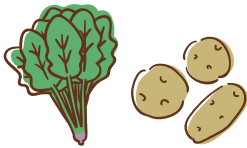


### コメント

・生地無しで炒めた野菜を混ぜてあとはトースターで焼くだけ!!簡単キッシュです。  
・ホイルカップに入れて焼けば、お弁当のおかずにもぴったり!

### アレンジ

・ツナ缶やベーコン、ウインナーを追加してグレードアップ!  
・野菜はアロカシー、小松菜、ミニトマト、アスパラ、茄子など季節の野菜に替えても美味しいです。



## カルパッチョきのこソースかけ

### 材料（4人分）

- お好みの刺身…………… 1 さく
- 新玉ねぎ…………… 1 個（150 g）
- しめじ…………… 1 袋
- しいたけ…………… 2 枚
- オリーブ油…………… 小さじ 2
- A
  - にんにく（すりおろす）…………… ひとつかけ
  - 玉ねぎ（すりおろす）…………… 1/6 個
  - 醤油…………… 小さじ 1
  - 塩…………… 小さじ 1/3
  - こしょう…………… 少々
  - レモン汁…………… 大さじ 1
  - オリーブ油…………… 大さじ 2
  - パセリ…………… 適量

### 作り方

- ①刺身は薄切りにする。
- ②新玉ねぎは薄くスライスする。（辛みが気になるなら水にさらして水気をきる。）
- ③しめじは小房にし、しいたけは薄くスライスする。
- ④フライパンにオリーブ油を小さじ 2 と③のキノコを加えて炒め、火が通ったら皿に取り出して冷ます。
- ⑤ポウルにAを混ぜ合わせ、熱が取れた④と、①の刺身を加えて和える。
- ⑥皿にスライスした玉ねぎを広げ、その上に⑤を中高く盛り付け、パセリを散らす。



### コメント

・いつものお刺身にひと手間加えて、レモンの爽やかな風味の洋風お刺身に!  
・野菜やきのこもたっぷり摂れ、おかずにもおつまみにも最適です。

### アレンジ

・ミニトマトやパプリカ、セロリ、きゅうり、青しそ、水菜などいろいろな野菜と組み合わせよう!  
・かつおのたたき、サーモン、タコ、ホタテやローストポークや肉の冷しゃぶでも出来ます。

## 健康散歩 For Your Health

## 身近なヘルペスと帯状疱疹

JA島根厚生連

新緑がまぶしい季節になりました。春から初夏へと移り変わるこの時期は、環境の変化や忙しさから疲れが出やすい時期でもあります。こうした疲労やストレスをきっかけに症状が現れることがあるのが「ヘルペス」です。

ヘルペスはヘルペスウイルスによる感染症の総称で、いくつかの種類があります。例えば、唇や口の周りに水ぶくれができる「口唇ヘルペス」は単純ヘルペスウイルス1型が原因で起こります。体の片側に痛みと発疹が現れる「帯状疱疹」は水痘・帯状疱疹ウイルスが原因で起こります。ヘルペスウイルスは一度感染すると体内の神経に潜み、普段は症状がなくても、疲労やストレス、体調不良などで体の抵抗力が弱くなったときに再び症状が現れることがあります。

なかでも帯状疱疹は、子どもの頃にかかった水ぼうそう（水痘）が原因で起こります。水ぼうそうにかかった覚えがなくても、知らないうちに感染していることが多く、多くの大人の体内にはこのウイルスが潜んでいるといわれています。水ぼうそうが治った後もウ



イルスは体内の神経に潜んでおり、加齢や疲労、ストレスなどをきっかけに再び活動して発症します。はじめは体の片側にピリピリとした痛みや違和感が現れ、その後、赤い発疹や水ぶくれが帯状に広がっていくのが特徴です。

日本では、約3人に1人が生涯で帯状疱疹を経験するといわれており、特に50歳以上で発症しやすくなります。多くの場合は数週間で皮膚症状は治まりますが、人によっては皮膚の症状が治った後も神経の痛みが長く続くことがあります。そのため、痛みや発疹など気になる症状が現れた場合には、医療機関を受診することが大切です。治療は抗ウイルス薬が中心で、発疹が出てから72時間以内に飲み始めることが望ましいとされています。また、帯状疱疹には予防のためのワクチンもあり、発症や重症化を防ぐ方法の1つとして注目されています。

日頃から十分な休養や栄養をとり、無理をしない生活を心がけましょう。忙しい時期ほど体調の変化に目を向け、気になる症状があれば早めに医療機関へ相談しましょう。

【編集後記】 ぶどうは秋の季語ですが、ハウスで加温栽培をする島根ぶどうはこれからがシーズン! 先日は益田の初出荷式取材してきましたよ☺️丁寧に育てられたデラウェアはまるで紫の宝石のよう❖❖初出荷の様子はJしまねのYouTube、インスタグラムにも載せていますので、ぜひ表紙のQRコードからご視聴くださいませ!! (児)

しまねうレシピ



JALしまね  
公式ホームページ  
JALしまね  
検索

2026年5月13日付発行（月1回発行）  
編集/JALしまね ふれあい広報課・島根おち地区本部  
発行/島根県農業協同組合 島根おち地区本部 企画総務部  
〒696-0222 島根県島根市下田所277 TEL.0855-83-1801 FAX.0855-83-1373