

2024
3
March
Vol.96

SNSで旬な情報を
投稿しています

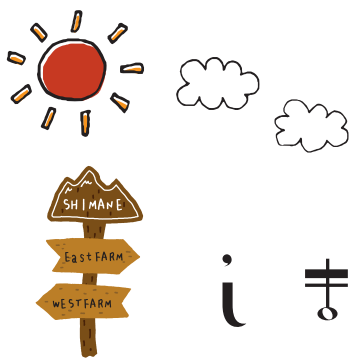


JAしまねびより

「特集」食べて伝えてよう！有機農業の魅力



可一つけた
いまのファーマーズ
Shimane farmers
松永 拓磨さん
[西いわみ地区本部]



つけた しまものファーマーズ

Shimane farmers



約7,500頭を飼育する大規模牧場

まつなが たくま 松永 拓磨さん(36歳)

今月は西いわみ地区本部。益田市種村町にある株式会社松永牧場の取締役・松永拓磨さんにお話を伺いました。

人生を変えた瞬間

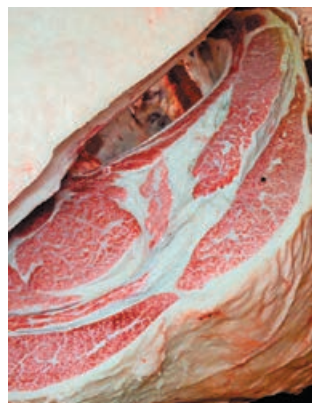
益田市の山あいにある株式会社松永牧場は、肥育牛を中心に約7,500頭もの牛を飼育する大規模な牧場です。毎年東京で行われる「全国肉用牛枝肉共励会」では、2023年に2年連続で最高賞である名誉賞を受賞。今や首都圏をはじめ島根県内外で高い評価を受け、全国でもトップクラスの牧場のひとつです。

取締役の松永拓磨さんは、代々松永牧場を営んできた家系の中で育ってきたものの、小さい頃は家業を継ぐことは考えていなかったのだとか。また、社長である父親の和平さんから就農を勧められたことは一度もなかったそう。そんな拓磨さんが牛に興味を持ったのは大学2年生の時。研究会で上京していた和平さんから「一度見に来てみないか？」と誘われ、そこで初めて見た枝肉に惹かれたことがきっかけだったと言います。枝肉とは、牛の尾や頭、四肢を切り取り、皮と内臓を取り除いた状態のもので、肉のきめ細かさや、赤肉の割合などいくつもの条件によって評価が決まります。拓磨さんは「当時はまだ何もわかりませんが、それぞれの肉によって個性があるし、枝肉にかっこ良さを感じました。



全国肉用牛枝肉共励会で名誉賞を受賞された際の写真

いかに口入を少なくするかという「歩留り」も奥が深いなと思って」と振り返ります。拓磨さんにとって、この時の出来事がターニングポイントとなりました。



名誉賞を受賞した枝肉

先のことを考え企業への就職を経験

大学卒業後、すぐには実家の牧場に帰ることを選ばなかった拓磨さん。「社長は銀行員を経てから跡を継ぎ、社長の弟である専務は、もともと牛が好きで小さい頃からお世話をしていたそうです。そんな2人を見て、自分が同じことをしても大丈夫だと思いますし、経営方法や飼育についてもいつか行き詰まる時が来るのではないか」と感じていた拓磨さんは、鹿児島県の飼料メーカーに就職。南九州は日本の畜産業の一大生産拠点であり、多くのプロの経営者の考えを間近で見ることができ、営業担当だった拓磨さんは先輩から学ぶことも多かったと話します。



牛と触れ合う拓磨さん

しかし、入社して3年が過ぎた頃から、「こうしたら成績が上がる」と自信を持って勧められる経験が身に付いてきたものの、お客さんにはなかなか納得してもらえないもどかしさも感じるが増えってきました。いつしか、自分で牧場を管理してみたいという気持ちが強くなってきた拓磨さん。ちょうど父親の和平さんが浜田メイプル牧場を新設するタイミングと重なったこともあり、2017年に地元へUターンすることになりました。

大切にしているのは毎日の積み上げ

2019年から松永牧場の管理に携わる拓磨さん。牛の餌やりや体調管理などはスタッフや獣医師に任せ、拓磨さんは「牧場全体の成績向上や維持」を中心に総括を担っています。「牧場の成績が毎日同じレベルになるように、日々の積み上げを大切にしています。例えば、最初の3日で100点を取り続けても、その後の3日で0点を取ってしまったら意味がありません。そうならないよう、毎日同じ点数をコンスタントに取り続けることが目標です」と話しました。

スタッフの動きや、肥育に上げるステージ、牛にビタミンをあげるタイミングが合っているか。これらの事細かな積み上げが全体のレベ



整頓された牛舎

ルの底上げとなり、市場の評価や賞の受賞にも繋がっています。高いレベルを保つことは並々ならぬ努力が必要であることが想像できますが、「スタッフや獣医の先生がいてくれるからこそ」と拓磨さんは話しました。スタッフとはなるべく時間を取って話すことを心掛け、できるだけ全員が同じ方向を向いて進めるよう意識しています。

外食で家族の時間を楽しむ

拓磨さんは休みの日には青年会議所に参加し、地元の人たちとのつながりを持つことも大切にしています。また、家庭では小学1年生と1歳の2人の娘さんのお父さんでもありますが、「時間的にもあまり育児に参加できていなくて」と苦笑い。月に2、3回外食をすることで、家族で過ごす時間を楽しんでいます。

日本で一番認知されている会社に

人口減少が進む日本で今の業務形態をどう維持していくかという課題に対し、やはり「食べてもらうこと」が一番だと語る拓磨さん。「私たちは、何年に一度の記念日にしか食べられないようなハイブランドの牛肉を目指しているわけではありません。月に一度、何週間にも一度でも食べてもらえるような身近なローカルブランドを作っていきたい。どうしたら消費者が手に取りやすくなるかを考えています」と話しました。石見地方に展開するスーパーのキヌヤでは「まつなが牛」を常に販売しており、牧場にとっては地域と繋がる大切な存在です。

最近では、地元の学生と話す機会も増え、県外にい

ても地元食材を食べることで立派な地域貢献になるとを伝えていきます。まずは、「みんなに松永牧場を認知してもらおう」と。それが、



インタビューを受ける拓磨さん

今後とも牧場を維持していくために一番重要なことであると確信しています。

常に問題提起し、自分たちがいる位置を確かめながら進んでいく。そして必要ならアップグレードしていく。あらゆる方法を模索しながら拓磨さんは松永牧場を支え続けています。

プチっと情報!

まつなが牛

松永牧場が生産する「まつなが牛」。旨味・甘味・口溶けの良い脂・肉の柔らかさがそろった「まつなが牛」をつくるため、牛に与える飼料にもこだわり、大豆やおから、もろみを加えています。また、果物類も使用し、柔らかくフルーティーな味を引き出しているそう…!



(松永牧場より提供)

食べて伝えよう!

有機農業の魅力



有機農業の魅力や価値を伝えようと、JAしまねと包括的連携協定を結んでいる島根大学の地域人材育成コース学生（以下、島大生）と“オーガニックメニューづくりプロジェクト”に取り組みました😊
今月号はそんな島大生考案のオーガニックメニューが学食で提供されるまでをご紹介します🌟

プロジェクトについて

JAしまねでは令和4年度から環境にやさしく、付加価値の高い農業のひとつとして有機農業の推進に取り組んでいます。慣行栽培に比べて手間がかかる有機農業の持続・拡大には、消費者の皆さんの理解が欠かせません。

そこで、有機農業の価値・魅力の発信、購入のきっかけづくりとして、地域の現状や課題などについて学ぶ「島根大学地域人材育成コース」の学生とともにオーガニックメニューづくりにチャレンジしました!

今回のプロジェクトでは、学生にとって身近な学食で気軽に食べられるランチプレートを考案しました。



~ランチプレート完成までの道のり~

GOAL

ランチプレートのイメージ、食材の選定や分量など、アイデアや意見を出し合いながらレシピを考案🌟

- 7月 ○ チームキックオフ会
↳ 有機農業の基礎を学習
- 8月 ○ 有機農産物等の生産現場を視察
- 9月 ○ メニューの検討
- 10月 ○ メニューの試作
学食との調整
アンケート項目の検討
- 11月 ○ 広報戦略の検討
食材調達計画の策定
イベント準備

10回以上の打合せを実施!!



9月



10月



11月



農林中金サポーターも応援参加

そじてついにランチプレートの完成！ 提供スタート！

「有機農業の日」である12月8日から、島根大学の第二食堂「ニコラ」で提供を開始☆
初日は食材を提供いただいた生産者をはじめ、関係者や報道各社を招いたイベントも行いました😊

その名も…！

「野菜たっぷりオーガニックnaキーマプレートランチ」

JA有機実証圃の

「かぼちゃ」のゼリー

有機醤油を使った照り焼き風

ポイルチキンソテー

提供期間：12/8~15
提供数：1日50食の
合計300食

さわやかドレッシングの
有機野菜サラダ

有機野菜のスープ

有機野菜たっぷりの
キーマカレー

JA有機実証圃の
「きぬむすめ」

有機ホウレンソウ入り
スクランブルエッグ

有機農業の魅力が伝わるメニューをつくるための4つの工夫

メニュー自体を魅力的に！

有機JAS認証・有機的栽培の農産物をたっぷり使い、それぞれがお互いを生かすレシピに！



メニューの魅力を伝える

料理の写真をメインに注目を集めるようにポスターやチラシをデザインしました。



有機農業について知ってもらう

学生に配るチラシの裏側に有機農業についてや県内の取り組み、役割などの情報を掲載！



レシピや素材情報を伝える

ランチプレートの敷紙にQRコードを掲載。原材料の生産者情報やメニュー再現レシピ、プロジェクトの取り組み状況を見ることが出来るサイトに誘導しました。



取り組み結果を報告！

2月15日には、松江市のJAビルで石川寿樹組合長をはじめとするJAしまね本店常勤理事へ取り組み結果を報告。意見交換を行いました。



石川寿樹組合長

JAしまねの有機農業の取り組みは始まったばかり。皆さんのかも借りながら一緒に島根の有機農業を盛り上げていきましょう！



JAしまねの石川寿樹組合長ら本店常勤理事は、JA自己改革の一環として、地域の担い手・大型農業法人・集落営農組織等を訪問し、今後のJA運営に反映させるため各所で組合員の皆さまの貴重なご意見・ご要望を伺っています。



現場の声を
聞きたい

組合長が行く！



今回の
訪問先

- JAしまね雲南地区本部管内
- なべやまらいす株式会社
- 農事組合法人三代原ファーム



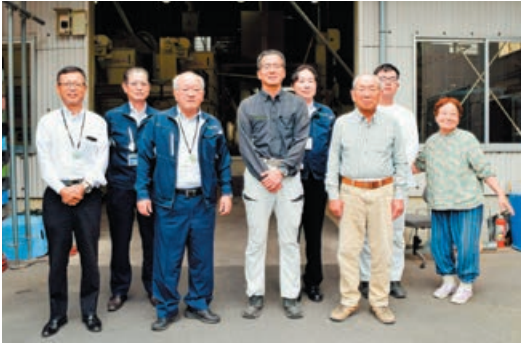
巡回の様子を収めた
動画はコチラ

今回は、なべやまらいす株式会社、農事組合法人三代原ファームを石川寿樹組合長ら本店常勤理事が訪問し、現場の“生の声”を伺いました。

なべやまらいす株式会社は、令和5年3月に法人化し、主食用米や酒米、水稻苗などを栽培。同社がある雲南市三刀屋町鍋山地域の農業者に少しでも長く農業を続けてもらえるよう米の乾燥調製やドローンを使った防除などの作業受託も行っています。同社の石原公夫代表取締役には、法人化の経緯や取り組み内容、県・JAのモデル実証圃として「きぬむすめ」の有機栽培の取り組みなどについてお話いただき、有機栽培に取り組んでみたメリット・デメリットや慣行栽培との違い、除草対策など活発に意見を交わしました。石原代表取締役は「自前で

有機栽培用の除草機を用意するのは難しい。この点がどうにかなれば取り組む人も増えてくるのではないか」と感想を話されました。

農事組合法人三代原ファームは、雲南市加茂町三代地区の農地整備事業をきっかけに平成31年1月に設立。現在は水稻や畑作物の他、経営の多角化に向けてリースハウス6棟でアスパラガス、白ネギ、ミニトマトなどを栽培されています。同法人の錦織基樹代表理事には、現在の経営状況やアスパラガスの高畝栽培で省力化・収益性の確保ができていることなどをお話いただきました。錦織代表は「水田園芸の普及には資金繰りの援助が必要不可欠」と話し、JA金融部門の体制強化やアスパラガス普及拡大に向け共同選果場の整備を要望されました。



乾燥調製施設の前で石原代表取締役（前列左から3番目）と石川組合長（前列左から2番目）ら



収穫した有機栽培米の籾摺りを見学させていただきました



ハウスの前で錦織代表理事（前列右から3番目）らと石川組合長（前列右から5番目）ら



錦織代表理事（右）に白ネギ「うんなん なべちゃん葱」を栽培するハウスを案内いただきました

組合長から一言



最初に訪問したのは、三刀屋町鍋山地域のなべやまらいす株式会社。JAから提案させていただいた「きぬむすめ」の有機栽培に、今年から取り組まれている。当日は、収穫した「きぬむすめ」の籾摺りを見学させていただいた。除草機の購入が課題とのことで、JAとしても普及に向け知恵を出していくことをお伝えした。

次に、農事組合法人三代原ファームを訪問した。加茂町三代地区で行われている農地整備事業の完成農地を引き受け、水稻やリースハウスでアスパラガス、白ネギ、ミニトマトなどを栽培。中でもアスパラガス栽培は作業に余裕もでき、収益性も良いとのことであった。

組合長より一言
刈り終えて
穂を噛み締むる
農夫かな





topics 1

JAしまね米粉レシピコンテストを開催



JAしまねは2月18日、松江市の松江栄養調理製菓専門学校でJAしまね米粉レシピコンテストを初めて開きました。

学生部門は松江栄養調理製菓専門学校の河津悌二さん考案の「米粉の手打ちあんかけ焼きそば」、一般部門は雲南市の板垣あゆみさん考案の「米粉と野菜のパワーおやき」が最優秀賞の金賞に選ばれました。

同JAでは、持続可能な農業と輸入に頼らない食品選択の推進を目指し、米粉生産事業に取り組んでいます。このような中、多くの人に米粉の可能性や良さを発見、知ってもらおうとレシピコンテストを企画。県内から116点の応募がありました。

当日は事前の書類審査を通過した7人が調理し、特別審査員を務めたタレントでモデルの道端カレンさんら審査員6人が実食し審査しました。

その他の受賞者は次のとおりです。

【学生部門】

- ・銀賞＝「こめっこチュロス」鈴木麻白(出雲市)
- ・協賛企業賞＝「豚汁風米粉うどん」伊藤悦子(松江栄養調理製菓専門学校)
- ・審査員特別賞＝「米粉のバームクーヘン」米田結衣(松江栄養調理製菓専門学校)



「米粉の手打ちあんかけ焼きそば」



「米粉と野菜のパワーおやき」

【一般部門】

- ・銀賞＝「そばコメ雑煮」今岡克己(松江市)
- ・協賛企業賞＝「レンコンと米粉のピザ」今岡麻喜子(出雲市)



受賞した皆さんと審査員ら

topics 2

全国家の光大会都道府県代表体験発表大会に出場！



2月13日に横浜市で第65回全国家の光大会都道府県代表体験発表大会が開催され、島根県代表として記事活用の部にJAしまね雲南地区本部の高橋美佐子さんが出場しました。

高橋さんは「『家の光』が照らす明るい未来」と題して発表し、家の光協会会長賞を受賞。発表では、家の光記事が女性部活動の取り組み方を変えるきっかけになったこと、取り組んでいた防災食やコンポスト導入の活動が地域や行政に広がっていったことについて話しました。

翌日の14日には第65回全国家の光大会が開かれ、前日の体験発表大会で各ブロックから選ばれた9人が発表を行いました。参加者らは今後の活動に生かそうと、メモを取りながら真剣に耳を傾けました。



堂々と発表する高橋さん

SDGsとは、国連が決めた「持続可能な開発目標（Sustainable Development Goals）」から、一文字ずつ取った略称です。17の目標をマークで示しています。



想いをひとつに✿ しまねの女性部!

出雲女性部

今後、仲間や地域とのつながりを大切に、想いをひとつに活動していきます。

旧暦10月、全国の八百万の神々が集うとされ、縁結びのまちとして有名な出雲。その地で「縁」あつて出会った私たち「JAしまね出雲女性部」は、中部・東部・西部・河南・南部の5地区28支部で「食と農」「仲間づくり」「地域貢献」「環境保全」など、地域の特徴を活かしながらさまざまな活動を展開しています。

つながろう✿

仲間と・地域と・他組織と・次代と



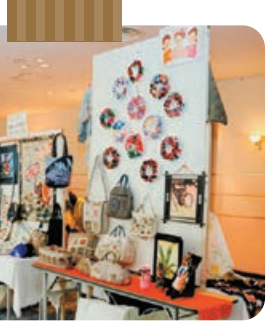
JA女性組織3カ年計画
「JA女性 想いをひとつに かなえよう✿」
の実践2年目です。

つながろう✿

まもろう✿

かかわろう✿

の3つの具体的目標を掲げ活動します。



一所懸命青年連盟

島根県農協青年組織協議会

JA YOUTH

委員 いしばし 石橋

やすくに 康邦さん



地産地消に取り組み、
農業を通じて、
地域に貢献して
いきたい

島根県農協青年組織協議会（以下「島根県青協」）委員の石橋康邦さん（38）は、地元津和野町で就農17年目になります。現在は、家族でお茶（80a）とミニトマト（8a）、野菜（10a）を栽培しています。

お茶は自身で加工し、緑茶を中心に火を入れない荒茶状態での販売を行っており、野菜は生鮮のみでなく、乾燥野菜の販売にも取り組んでいます。他にも無人ヘリコプターでの受託防除や燃料の配達業務、地元では農業委員会の推進委員や消防団活動など活発に活動しています。

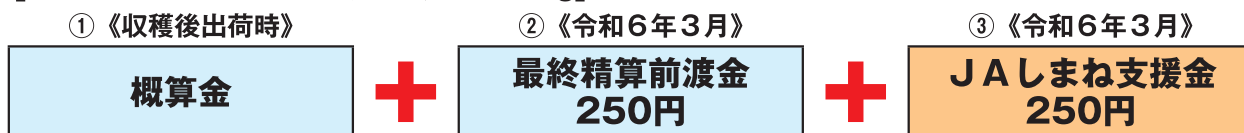
農青連は、父親との世代交代で加盟し、過去には西いわみ青年連盟の委員長を務め、今年から島根県青協の委員に就任しました。石橋さんは「県内の各単組や県外の組織との交流を行いながら、さまざまな作物の情報や考え方を多くの盟友と共有していきたい。また、島根県青協がより広い視野を持つ組織となるための一助になりたい」と熱く語りました。

令和5年産島根米最終精算前渡金の支払と生産者支援の実施について

J Aしまねでは、令和5年産島根米については①「収穫後出荷いただいた時点」に概算金をお支払いしました。令和5年は記録的猛暑等により下位等級の増加、また生産費高騰により、生産者の皆さまの農業経営に影響を与えていることを鑑み、令和5年産特別対策として、②「最終精算の前渡金」と、当J Aに出荷いただいた令和5年産島根米を対象に、③「生産者支援金」を**3月28日**にお支払いします。

前渡金支払い後におきましても最終精算金を少しでも多くお支払いができるよう、引き続き令和5年産米の販売促進と経費削減に取り組みます。生産者の皆様には令和6年産米の品質向上に向けた取り組み並びに1袋でも多くJ Aに出荷いただきますようお願いいたします。

【イメージ図：令和5年産島根米/60kg】



<令和5年産米最終精算前渡金>

対 象	前渡金単価
・ 令和5年産島根米 委託品 (主食うるち米・もち米・酒造好適米) 特等～3等 ・ 令和6年1月末までにJ A出荷・検査買入確定分	一律250円/60kg

<令和5年産島根米生産者支援金>

対 象	支援金単価
・ 令和5年産島根米 委託品・個別買取品 (主食うるち米・もち米・酒造好適米) 特等～3等 ・ 令和6年1月末までにJ A出荷・検査買入確定分	一律250円/60kg

J A共済連からのお知らせ

ホテル玉泉「組合員特別利用割引」新設について

先月号でもお伝えしましたとおり、令和6年2月末をもってホテル玉泉は「J A共済宿泊保養施設」としての取扱いを終了いたしました。3月からは新しい経営者のもとでホテル営業が継続しています。

J Aしまね組合員・共済契約者の皆様には、J A共済宿泊保養施設「ホテル玉泉」を長きにわたりご愛顧賜り誠にありがとうございました。心よりお礼申し上げます。

これまでのご愛顧に感謝し、ホテル玉泉のご利用について令和6年4月から令和6年9月末までの半年間、J Aしまね組合員とその家族を対象とした「組合員特別利用割引」を新設します。

利用割引額は、宿泊割引2,000円・休憩割引1,000円となります。利用割引券の発行につきましてはJ Aしまねの窓口へお尋ねください。

(なお、「共済保養施設利用割引」、「加入者サービス活動助成(ふれあいの集い)」は令和6年3月31日までは今までどおりご利用できます。令和6年4月以降は廃止とします。)

J A共済連島根

理事会情報 (2月28日開催)

【協議事項】

- | | |
|---|---|
| <ul style="list-style-type: none"> ① 令和5年産島根米生産者支援の実施について ② 島根米県域共同計算監査委員会の委員選出について ③ 職制規定の一部改正について ④ 令和6年度事業計画について (中間協議) ⑤ 子会社への役員の推薦及び派遣について ⑥ 令和5年度末決算見込 (第2次) について ⑦ 組合と理事との取引 (契約) の承認について (都度承認分) ⑧ 令和6年度における各種限度額について | <ul style="list-style-type: none"> ⑨ コンプライアンス基本方針の一部改正について ⑩ 自動車運行管理規定の一部改正について ⑪ 常勤理事の他の団体理事等への就任について ⑫ 行方不明組合員等の脱退手続きに係る組合員資格の確認について ⑬ 令和6年度新規職員の採用方針について ⑭ 島根県常例検査書 (雲南地区本部) の回答について ⑮ 島根県常例検査書 (西いわみ地区本部) の回答について ⑯ 令和6年度内部監査計画について |
|---|---|

良品質な苗の生産に向けて 白ねぎ育苗中!!

1月
31
?

島根おうち地区本部育苗センターでは、1月31日より白ねぎの育苗を開始しました。白ねぎの育苗には、播種から約50日程度かかり、良品質な苗を目指して日々管理を行っています。島根おうち管内のみならず、県内産地の白ねぎ苗についても育苗を行っており、育苗枚数は約8,500枚の計画です。4月以降順次苗の配布を行いますので、圃場の準備をお願いします。



264穴のチェーンポット1マスに2粒ずつ丁寧に種まき



種まきから約4週間後の白ねぎの苗

ケイトウ栽培講習会

2月
16

島根おうち地区本部は、女性部と花き生産者を対象とした第一回ケイトウ栽培講習会を開催しました。女性部を中心に始まったケイトウ栽培への取り組みは今年で13年目を迎えました。講習会では営農部の益田佑一指導員がケイトウ栽培の概要、栽培の注意点などを説明。辰年である今年は、今まで以上に飛躍した年になるように、今後も合同種まき、現地栽培説明会、目合わせ会と、さらに取り組みに力を入れてまいります。



ゆとり倶楽部 第9回講座の開催

2月
21

今回の講師は、島根県世界遺産室と石見銀山世界遺産センターから4名の方にお越しいただき、世界遺産と石見銀山遺跡について学びました。

前半は、島根県世界遺産室の渡部麻生さんから世界遺産創設のきっかけと、世界遺産が人類共通の宝物であり、世界平和を目指していることなどを教わりました。続いて、石見銀山は15世紀のポルトガル地図に「銀鉱山」「石見」などの明記があり盛んな世界交易があったこと、また、当時の銀の採掘、精錬法と邑南町の「久喜銀鉱山遺跡」との関り、美郷町を通る「やなしお道」などの銀山街道と要所に置かれた山城の働きなど、石見銀山にまつわる歴史を詳しく学びました。

後半は、石見銀山世界遺産センターの3名の方から指導を受け、溶かした合金を枠に流し込み、刻印を押し小さな丁銀を製造して紐を通し、ストラップを作りました。また、受講生は、お持ちいただいた銀鉱石や銀貨幣などを手に熱心に質問をし「改めて世界遺産や石見銀山について学べてよかった」と笑顔で話しました。





水稲育苗管理 ~稚苗づくりの手順~

間もなく種まきの時期を迎えます。薄播きを心がけ、健苗育成を行いましょ！

○浸種・催芽

- ・種籾の袋詰めはゆとりをもって7分目までとし、水分と酸素を十分に供給するために種籾容量の倍以上の水に浸けてください。
- ・浸種は水温10～15℃で行います。水温10℃以下では発芽の勢いが低下する傾向があるので水温の下がりやすい屋外での浸種は極力避けてください。

○健苗育成（立枯病、根の生育促進、移植後の活着促進、ムレ防止）

農薬名	適用病害虫・使用目的	希釈倍数	使用基準	使用時期	使用方法
ナエファインフロアブル ハーブ米・つや姫 使用不可	苗立枯病（ピシウム菌、リゾープス菌、フザリウム菌） 根の生育促進、移植後の活着促進、ムレ苗防止	2,000倍	育苗箱（30×60×3cm、使用土壌約5ℓ）1箱当り0.5～1ℓ	は種時	土壌灌注
バリダシン液剤5 ハーブ米・つや姫 使用可能	苗立枯病（白絹病菌、リゾクトニア菌）	1,000倍	育苗箱（30×60×3cm、使用土壌約5ℓ）1箱当り0.5ℓ	播種時～発病初期	灌注

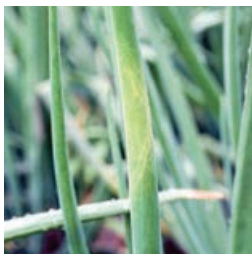
○苗箱処理剤の利用

以下の苗箱処理剤を使用することで病害虫予防を省力的に行うことができます。

農薬名	適用病害虫	使用基準
ルーチンブライト箱粒剤 ハーブ米・つや姫使用可能 （JA育苗センター使用箱処理剤）	いもち病・籾枯細菌病・紋枯病・白葉枯病・内穎褐変病・イネドロオイムシ・イネツトムシ・ニカメイチュウ・フタオビコヤガ・コブノメイガ・イネミズゾウムシ・ツマグロヨコバイ・イナゴ類	播種時（覆土前）～移植当日 育苗箱1箱当たり50g・「高密度には種する場合は1kg/10a（育苗箱（30×60×3cm、使用土壌約5L）1箱当り50～100g）」
デジタルコラトップアクタラ箱粒剤 ハーブ米・つや姫使用不可	いもち病・イネミズゾウムシ・イネドロオイムシ ウンカ類・イネクロカメムシ	移植3日前～移植当日

※農薬を使用する際は、使用時期・使用量に注意してください。

詳しくは令和6年産水稲稲作ごよみ1～2ページ目または右記の二次元コードよりご覧ください。



たまねぎべと病の病斑

たまねぎ ベと病発生注意!! べと病が発生すると貯蔵性が低下します。

たまねぎのべと病の発生に注意をしてください。特に気温15℃～20℃で雨が続きと感染が広がります。発生初期を逃さず、速やかに防除を行ってください。また、べと病は越年性の病気です。圃場に病気が残ることもありますので、発生を最小限に抑えてください。たまねぎに異変がありましたら、お近くの各事業所までお問い合わせください。

鳥獣対策 ~サルの特徴~

道路にサルの糞がある場合は、その周辺の場所は安心（リラックス）出来る場所になっており、人になれたサルが生息している証拠なので、サルの対策が必要になってきます。



サルの対策として1番効果的なのは、下にワイヤーメッシュを張り、その上に3段ほど電柵を張る対策です。対策のポイントとしては、大きく5つあります。

- ①電柵がたるんでいると、くぐって入ってきます。また、1度入り方を覚えると対策が困難になるので設置状況を確認して、電柵のたるみがないようにしましょう。
- ②電柵の電気は冬でも流しておく方が良いです。冬場も電気を流すことで警戒心をなくさない環境となり、電柵の効果が期待できます。
- ③ワイヤーメッシュと1段目の電柵の間隔は5cm以下、2段目と3段目の間隔は10cm以下に設置すると効果が高くなります。
- ④ワイヤーメッシュの選び方としては、網目が10cm以下のものを張ると効果が高くなります。
- ⑤柵の高さとしては、1mあればサルが飛び越えにくくなるので、サルを対象とした柵を設置するときは、1m以上の柵を設置しましょう。



けん引免許(農耕用に限る)取得準備講習の開催についてご案内

国土交通省がけん引式農作業機を道路運送車両法上の小型・大型特殊自動車に位置付けたことにより、「農作業用トレーラ」として公道での走行が可能になりました。これにより農耕作業用トレーラとして公道を走行する場合には、保安基準や構造要件など一定の条件を満たすとともに、大型特殊免許（「農耕車限定」を含む）の他に、けん引免許（「農耕用に限る」を含む）を取得している必要があります。そこで、けん引免許が必要な農業者の免許取得に向けた準備講習会を下記のとおり開催いたします。

1. 準備講習会及び資格試験日時

内 容	日 時	定員数
準備講習会	令和6年6月9日(日) 8:30~17:00	8名
試 験 日	令和6年6月10日(月) 予備日11日(火)	



2. 定 員

資格試験受入体制のため試験日の定員を **8名**とさせていただきます。

※原則JAの組合員かつ免許証の住所が島根県の方が対象となります。また、大型特殊免許（「農耕車限定」を含む）を取得している方が対象となります。

3. 場 所

準備講習会：島根おおち地区本部 営農部前 駐車場（邑智郡邑南町下田所277）

資格試験会場：島根県西部運転免許センター（浜田市竹迫町2385-3）

4. 費 用

①準備講習経費 33,000円 ②試験、登録費等 5,550円 合計38,550円（税込）

5. 申込締切り

各事業所にあります申込書に必要事項を記入いただき**令和6年4月19日(金)までに**最寄りの各事業所に提出をお願いします。

※受講者が定員を超える場合は抽選とさせていただきます、抽選結果は文書にて通知させていただきます。

お問い合わせ先及び提出先 各事業所もしくは、JAしまね島根おおち地区本部 営農部営農企画課
TEL 0855-83-1623 FAX 0855-83-1624

農作業安全啓発について

全国で、農業機械作業による死亡事故が多発する状態が続いており、特に乗用トラクターの転倒・横転による死亡事故の割合が多くを占めています。

これから春先に掛けてトラクター、田植え機などの乗用機械の使用頻度が増えてきます。作業を行う前に**低速車マーク**や**反射板**の確認、**シートベルト・ヘルメット**の着用、また道路走行時には**免許証**の携帯の徹底をお願いします。



人事異動のお知らせ

1. 退職【令和6年2月29日付】

退職事由	氏名	現部署・役職	職員区分
定年退職	品川 克弘	営農部 畜産課 課長 兼 食肉加工センター 所長事務取扱	正職員
選択定年退職	元根 正規	邑南営農生活ブロック ブロック長	正職員
選択定年退職	渡辺 正吾	邑北営農生活ブロック 営農生活課	正職員

2. 採用【令和6年3月1日付】

新任部署・職位	氏名	備考	職員区分
営農部 畜産課	品川 克弘	定年再雇用	有期雇用職員
企画総務部	清水 明		パートタイム職員

3. 出向【令和6年3月1日付】

新任部署・職位	氏名	備考	職員区分
本店人事部付(ジュンテンドー出向)	岸 尚史	邑北営農生活ブロック 営農生活課課長 兼 桜江事業所 所長事務取扱	正職員

4. 異動【令和6年3月1日付】

新任部署・職位	氏名	旧任部署・職位
本店・地区本部間異動および本店異動		
営農部 営農施設事業所統括課 瑞穂事業所 所長	日野出 智城	本店共済部 共済事務センター 自動車共済課 課長補佐
島根おおち統括支店 共済課	坂根 明子	本店共済部 共済指導課 (共済事務インストラクター・統括支店駐在)
石見支店 金融共済課	沖 真由美	本店金融部 金融企画課(統括支店在住)
信用共済推進支援センター 西部センター (信用トレーナー)	松本 裕太	島根おおち統括支店 共済課 LA西ブロック
信用共済推進支援センター 西部センター (共済トレーナー)	片岡 明德	本店共済部 共済指導課(LAトレーナー・統括支店駐在)
本店金融部 金融相談課 兼 資金部証券管理課	城納 洸	島根おおち統括支店 金融課
地区本部異動		
営農部 営農企画課 課長	横宮 隆幸	営農部 次長 兼 営農企画課 課長事務取扱
営農部 指導販売課 課長	曾根 貫	営農部 米穀農産課 課長
営農部 指導販売課	益田 佑一	営農部 営農企画課
営農部 指導販売課	牛嶋 一貴	営農部 営農企画課
営農部 指導販売課 瑞穂駐在	白須 紀之	石見支店 金融共済課
営農部 指導販売課 石見駐在	前田 晃弘	邑南営農生活ブロック 営農生活課
営農部 指導販売課 邑智駐在	永井 強治	邑北営農生活ブロック 営農生活課
営農部 指導販売課 桜江駐在	森野 茂	邑北営農生活ブロック 営農生活課
営農部 指導販売課	平野 弘二	営農部 米穀農産課
営農部 指導販売課	高野 大輔	営農部 米穀農産課
営農部 指導販売課	細貝 多恵子	営農部 米穀農産課
営農部 指導販売課	清水 一美	営農部 米穀農産課
営農部 指導販売課	日高 美樹	営農部 米穀農産課
営農部 指導販売課	新田 朱音	邑南営農生活ブロック 営農生活課
営農部 指導販売課	山崎 エミ	営農部 米穀農産課
営農部 畜産課 課長 兼 食肉加工センター 所長事務取扱	黒川 正嗣	大和支店 支店長 兼 邑北営農生活ブロック 営農生活課 大和事業所 所長事務取扱
営農部 畜産課	青木 克博	生活部 燃料課 石見燃料センター
営農部 営農施設事業所統括課 課長	松谷 博	邑南営農生活ブロック 営農生活課 課長

4. 異動【令和6年3月1日付】

新任部署・職位	氏名	旧任部署・職位
地区本部異動		
営農部 営農施設事業所統括課	湯浅 勇	島根おおち統括支店 共済課 LA東ブロック
営農部 営農施設事業所統括課	寺本 一浩	邑南営農生活ブロック 営農生活課
営農部 営農施設事業所統括課	倉橋 慶三	邑北営農生活ブロック 営農生活課
営農部 営農施設事業所統括課	服部 亮	邑南営農生活ブロック 営農生活課
営農部 営農施設事業所統括課	笠井 直三	邑南営農生活ブロック 営農生活課
営農部 営農施設事業所統括課	三上 敏彦	邑北営農生活ブロック 営農生活課
営農部 営農施設事業所統括課	内田 孝夫	邑北営農生活ブロック 営農生活課
営農部 営農施設事業所統括課	井上 菊子	邑南営農生活ブロック 営農生活課
営農部 営農施設事業所統括課	井上 真二	邑南営農生活ブロック 営農生活課
営農部 営農施設事業所統括課 瑞穂事業所	栗岡 伸	邑南営農生活ブロック 営農生活課 石見事業所
営農部 営農施設事業所統括課 瑞穂事業所	山田 留里子	邑南営農生活ブロック 営農生活課 瑞穂事業所
営農部 営農施設事業所統括課 瑞穂事業所	殿川 理恵子	邑南営農生活ブロック 営農生活課
営農部 営農施設事業所統括課 羽須美事業所	沖田 久美子	邑南営農生活ブロック 営農生活課 羽須美事業所
営農部 営農施設事業所統括課 石見事業所 所長	上田 健	邑南営農生活ブロック 営農生活課 石見事業所 所長
営農部 営農施設事業所統括課 石見事業所	中村 教次	邑南営農生活ブロック 営農生活課
営農部 営農施設事業所統括課 石見事業所	古川 こずえ	邑南営農生活ブロック 営農生活課 石見事業所
営農部 営農施設事業所統括課 石見事業所	日高 佑輔	邑南営農生活ブロック 営農生活課
営農部 営農施設事業所統括課 川本事業所 所長	松下 浩之	邑北営農生活ブロック ブロック長
営農部 営農施設事業所統括課 川本事業所	崎田 千鶴	邑北営農生活ブロック 営農生活課 川本事業所
営農部 営農施設事業所統括課 川本事業所	泰中 広樹	邑南営農生活ブロック 営農生活課
営農部 営農施設事業所統括課 邑智事業所 所長	下手 政幸	邑北営農生活ブロック 営農生活課 課長 兼 邑智事業所 所長事務取扱
営農部 営農施設事業所統括課 邑智事業所	高橋 貴志	邑南営農生活ブロック 営農生活課
営農部 営農施設事業所統括課 邑智事業所	堀 幸子	邑北営農生活ブロック 営農生活課 邑智事業所
営農部 営農施設事業所統括課 大和事業所	高橋 啓子	邑北営農生活ブロック 営農生活課 大和事業所
営農部 営農施設事業所統括課 桜江事業所 所長	三浦 和幸	邑南営農生活ブロック 営農生活課 課長 兼 瑞穂事業所 所長事務取扱
営農部 営農施設事業所統括課 桜江事業所	湯浅 清和	邑北営農生活ブロック 営農生活課 桜江事業所
営農部 営農施設事業所統括課 桜江事業所	溝渕 利栄	邑北営農生活ブロック 営農生活課 桜江事業所
生活部 燃料課 課長 兼 LPGセンター 所長事務取扱	三藤 晃生	生活部 燃料課 石見燃料センター 所長
生活部 燃料課 石見燃料センター 所長	鎮波 悠二	邑智支店
生活部 燃料課 石見燃料センター	藤田 健二	生活部 総合生活課
企画総務部 部長補佐	谷口 由香里	島根おおち統括支店 支店長
島根おおち統括支店 支店長	森橋 浩	石見支店 支店長
島根おおち統括支店 共済課 課長	唐溪 由美子	企画総務部 部長補佐
島根おおち統括支店 金融課 兼 瑞穂支店 金融共済課 (投信窓販担当者)	野田 尚志	石見支店 金融共済課
島根おおち統括支店 共済課 LA東ブロック	日高 憲太	瑞穂支店 金融共済課
島根おおち統括支店 共済課 LA東ブロック	木原 辰太郎	瑞穂支店 金融共済課
島根おおち統括支店 共済課 LA東ブロック	井川 志保	邑智支店

新任部署・職位	氏名	旧任部署・職位
島根おおち統括支店 共済課 LA西ブロック	古川 慎平	島根おおち統括支店共済課 LA東ブロック
島根おおち統括支店 共済課 LA西ブロック	水口 恭子	島根おおち統括支店共済課
瑞穂支店 金融共済課	日高 陸	羽須美支店
瑞穂支店 金融共済課	三上 佳乃	石見支店 金融共済課
羽須美支店 支店長 兼 営農部 営農施設事業所統括課 羽須美事業所 所長	竹下 壽一	羽須美支店 支店長 兼 邑南営農生活ブロック営農生活課 羽須美事業所 所長事務取扱
羽須美支店	森光 眞美	大和支店
羽須美支店	的場 真貴子	瑞穂支店 金融共済課
大和支店 支店長 兼 営農部 営農施設事業所統括課 大和事業所 所長	三上 栄司	石見支店 次長
大和支店	後藤 友子	島根おおち統括支店 共済課 LA東ブロック
大和支店	原本 優子	羽須美支店
石見支店 支店長	天川 昌幸	島根おおち統括支店 共済課 課長
石見支店 次長	森脇 博和	生活部 燃料課 課長 兼 LPGセンター 所長事務取扱
石見支店 金融共済課	柳光 良恵	桜江支店 金融共済課
石見支店 金融共済課	道畑 繁樹	島根おおち統括支店 ローンセンター
石見支店 金融共済課	三輪 大	瑞穂支店 金融共済課
川本支店	上田 華奈	石見支店 金融共済課
邑智支店	上田 秀太郎	石見支店 金融共済課
邑智支店	矢渡 樹里	大和支店
桜江支店 金融共済課	長谷川 和子	川本支店

農業用廃プラスチックの回収を行います

■回収実施期間

4月15日(月)～19日(金)

■回収できるもの

農業用塩化ビニール(ハウスビニール)
農業用ポリフィルム(農ポリ・クリンテート等)
肥料等のポリ袋・畦畔板(畦畔シート)
育苗箱・農薬のポリ容器(注)等

■回収方法・分別

回収専用袋を各事業所で購入

- ・「農ビ専用」と「農ポリ専用」の2種類があり、1袋当たり約20kg程度の廃プラが入ります。

1袋 500円です。(消費税込)

購入時に(委任状)をお渡しします。

- ・回収専用袋には、市町名、氏名を記入してください。
- ・土砂など余分なものは除去してください。
- ・水分を良く切ってください。
- ・汚れのひどいものは袋を分けてください。
- ・ハウスビニールなど専用袋に入らないものは、約20kg程度にして結束してください。

(注)普通物農薬の入ったポリ容器は、洗って半分に切った物は回収できます。



■持込み搬入



JA所定の場所へ持ち込みされる場合は、産業廃棄物運搬車の看板を表示し、委任状をお持ちください。なお、看板は各事業所にありますので、ご使用ください。

■JAへ委任状提出



■回収処理経費

回収・処理経費は、回収専用袋の販売金額に含まれています。この分別回収にあたっては、島根県・管内各市町の支援をいただいています。

◎ご不明な点は各事業所または、地区本部生産資材課(☎0855-83-1762)にお問い合わせください。



前列左から：
丸山智美さん・日高幸江さん・大畑静さん・
寺本美貴子理事・坂根弘子さん・藤田イソノさん
後列左から：
寺内副部長・森光部長・家の光協会の稲村沙織さん

島根おおち女性部（森光美佐子部長）は「地産地消」「食の安全安心」への取り組みの再認識と活動意欲の向上を目指し、自家製野菜を使った漬物のコンテストを開催しました。コンテストには15品の漬物が出品され、女性部員とJA職員50名余りが試食と審査にあたりました。

また、同時開催した家の光クッキング・フェスタでは、家の光協会の稲村沙織さんの家の光記事活用についての講話と『家の光』2020年1月号付録「すごい！みそ汁一年中」のレシピを活用して島根おおち特産の「白ねぎ」「菌床しいたけ」を使ったみそ汁と「石見高原ハーブ米コシヒカリ」のおにぎりを提供し、漬物とともに試食しました。尚、投票で行われたコンテストは激戦となり結果は下記の通りとなりました。

漬物コンテスト結果（敬称略）

最優秀賞	瑞穂支部	日高 幸江	椎茸と白ねぎの ゆず味噌漬
	石見支部	大畑 静	きゅうりの 福神漬
優秀賞	石見支部	坂根 弘子	黒わらびの酢漬
三位	瑞穂支部	丸山 智美	白菜漬
	桜江支部	藤田イソノ	大根のしょうゆ漬

我が家の味つけものコンテスト＆
家の光クッキング・フェスタの開催

2月
19

寺内支部長は「味噌作りは部員同士の交流の場でもあり、自分で作る味噌は美味しいと参加希望も多し。これからも続けたい」と力強く話されました。



石見支部（寺内洋子支部長）は自家栽培の米と地元産の大豆を使い、恒例の共同味噌作りを行いました。この味噌作りは、地産地消、安全安心な味噌を家庭で食べることを目的に取り組みを始めてから50年目を迎えました。

今年も約70名の部員が5、6名の小グループに分かれ、3名のリーダーのもと12回の味噌作りを行いました。

一日目、麴造り。それぞれが自宅で一昼夜浸水した米を持ち寄り、蒸し、冷ましてから麴菌をまぶして室に入れます。二日目、室から出した米の塊をよく揉みほぐし切り返します。三日目、ふわぁーとした麴のできあがり、大豆を蒸し冷ましてから塩、麴、大豆、大豆の蒸し汁をしっから混ぜ合わせてミンサーで細かく挽き終了。各自が持ち帰り、約一年間熟成させて自家消費します。



3名の味噌作りリーダー
森本マツエさん（左）、的場加代子さん（中央）、寺内支部長（右）

石見支部の味噌作り
50年目

1月
9

～

2月
28

和牛情報



令和6年2月子牛市場成績表

		頭数	最高価格	最低価格	平均価格
中央市場	メス	133	825,000	228,800	513,568
	又キ	148	882,200	227,700	595,256
	合計	281			555,633
島根おおち	メス	9	623,700	333,300	497,811
	又キ	13	882,200	310,200	614,900
	合計	22			567,000
瑞 穂	メス				
	又キ	2	808,500	783,200	795,850
	合計	2			795,850
羽 須 美	メス				
	又キ				
	合計	0	0	0	0
石 見	メス	2	555,500	426,800	491,150
	又キ	1	707,300	707,300	707,300
	合計	3			563,200
川 本	メス	1	596,200	596,200	596,200
	又キ	5	882,200	487,300	608,080
	合計	6			606,100
邑 智	メス	4	585,200	333,300	444,950
	又キ	4	640,200	547,800	586,025
	合計	8			515,488
大 和	メス				
	又キ	1	310,200	310,200	310,200
	合計	1			310,200
桜 江	メス	2	623,700	498,300	561,000
	又キ				
	合計	2			561,000

県外移出率

雌 66.19% 去勢 44.81% 合計 54.95%

◆庭木に鳥の巣箱を2カ所取り付けたところ、小鳥のつがいとムササビが住み始めました。ムササビの巣は苔が敷き詰められて暖かそう。時々来て日中は寝ているようです。別宅？別荘なのでしょうか？

●ほのぼのする良いお話で心がほっこりします。Mさんのお庭は、動物たちにとって居心地の良い場所なのでしょう。ムササビは内装を自分好みにして賢いですね。そのうち本宅になるのでは？

川本支店管内 Mさん 70代

◆答えの潮汁とはハマグリ使用の汁とばかり思っていました。鯛とかもあるのには驚きました。(この歳にして...) 桃の節句にウシオジルで、この問題が出たのだと思いましたが検索してみても知り、勉強になりました。

●クロスワードパズル2月の答えですね。ひな祭りにはハマグリの潮汁でお祝いすると言う事で「ウシオジル」でした。ひな人形、桃の花、雛あられ、ちらし寿司に甘酒など、皆様のひな祭り🌸はいかがでしたか？

石見支店管内 Kさん 70代

◆先日70歳の節目の古希を迎え、上は97歳の義母から、下は2歳のひ孫まで、17人が集合して祝ってくれました。ありがたい事です。これからも元気で少しでも役に立てるよう頑張っていきたいと思えました。クロスワード当たりますように...

●おめでとうございます。古希は人生の節目の一つ、長寿のお祝いですが、今の70歳は「お若い!!」というイメージです。まだまだこれから喜寿(77歳)、傘寿(80歳)、米寿(88歳)と続き、さらに卒寿(90歳)、白寿(99歳)、百寿(100歳)。101歳からは毎年お祝いが来るそうですよ。

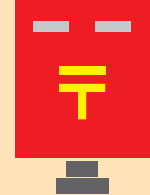
桜江支店管内 Nさん 70代

◆まだまだ、趣味の園芸から抜け出せない初心者の中には「営農だより」がとても役立つと思います。初白ねぎ挑戦(少量ですが)がんばります。

●そろそろ白ねぎ苗の植付け時期がやって来ますね。土作り、ほ場準備などにお忙しいことと思います!! 栽培について何かお困り事があれば、営農指導員までお問い合わせくださいね!

石見支店管内 Hさん 60代

お便り紹介



今月も皆さんからのおたよりがたくさん届いています。ありがとうございます。その他、JAに対するご意見、ご要望などもお寄せください。

JA正組合員のみなさまへ

令和6年度

JA除草作業応援のご案内

対象期間 令和6年 4月1日(月)～10月31日(木)



除草作業応援500円券をお送りします。

各取扱店舗にて以下の資材購入にご利用いただけます。



- ・混合油
- ・除草剤
- ・チップソー、ナイロンコード (ラウンドアップ・ザクサ・バスタ)

※従来の【農業燃料5円引き券】をご希望の方は、【除草作業応援500円券】を以下の取扱店舗にご持参いただきますと【農業燃料5円引き券】と交換のうえ、ご利用いただけます。



取扱店舗 (島根おおち地区本部)

- ・瑞穂、羽須美、石見、川本、邑智、大和、桜江の各事業所
- ・瑞穂、市木、井原、日和、日貫、阿須那、宮内の各給油所

JALまね
島根おおち地区本部

灯油祭り開催!!

期間 R6. 3月19日(火)～20日(水)

※市木給油所は3月19日(火)・21日(木)となります。

灯油大特価販売!!

※店頭販売のみ対象となります。
(配達対象外となります)

今年度最後の
特売日となりますので
ぜひご利用ください



島根おおち地区本部

JA SS

井原給油所 ☎ 0855-95-0406
瑞穂給油所 ☎ 0855-83-0151
市木給油所 ☎ 0855-85-1001

日和給油所 ☎ 0855-97-0126
日貫給油所 ☎ 0855-97-0401

～健康寿命100歳プロジェクト～ 令和6年度『ゆとり倶楽部』受講生募集

応募資格：島根おち地区本部管内在住の方(50歳～男女問わず)

受講料：年間3,000円(材料費別途) ※聴講制度あり(1講座500円、材料代別途)

定員：25名(定員になり次第、締め切りとさせていただきます)

お申込み：支店備付けの申込書に必要事項をご記入の上、ご提出ください。(FAX可)

日時	講座	内容	会場
5月15日(水) 9:30～11:30	プランターで野菜栽培	世界初！種なしピーマン「タネなっぴー」を育ててみましょう！	中野団地センター
6月19日(水) 9:30～11:30	筋力アップ教室	～体力チェック・骨密度検査・筋トレで目指せ元気な100歳～	田所公民館
7月17日(水) 9:30～11:30	クラフトリース	クラフトテープで夏リースを作りましょう！	地区本部
8月21日(水) 10:00～12:00	シニア世代の生活設計	エンディングノート&贈与・相続について学びましょう！	地区本部
9月18日(水) 9:30～11:30	つまみ細工	布で作るお花のブローチ♡	地区本部
10月16日(水) 9:30～11:30	消費者問題	事例を知ってトラブルに負けない消費者になりましょう！！	地区本部
11月20日(水) 9:30～11:30	タイルアート	かわいいタイルでクリスマスオーナメントを作りましょう！	地区本部
12月18日(水) 9:30～11:30	冬の寄せ植え	寄せ植えで年末年始を華やかに！	中野団地センター
令和7年2月19日(水) 9:30～11:30	レクリエーションダンス	音楽にあわせ楽しくダンスをいたしましょう！	中野団地センター
令和7年3月19日(水) 未定	お楽しみ講座	何をするかはお楽しみです。	未定

※場合によっては、講座内容・日程等が変更になることがあります。ご了承ください。

【お問い合わせ】 島根おち地区本部 企画総務部 ゆとり倶楽部事務局
TEL.0855-83-1801 FAX.0855-83-1373

『家の光』 4月号の 主な内容



定価/922円(税込み)

特集①

春らんまん！ ハッピーおうちずし

和洋中のちらしずしや、外でも手軽に食べられるはさみ手巻き、春らしい押しずしを紹介します。日本のずし研究の第一人者、日比野光敏さんと料理研究家のしらいのりこさんの対談もお楽しみに。

特集② そうだ！畑を耕そう

みなさんは、今年なにを作る予定ですか？豊かな菜園ライフを送る人たちに、その魅力を存分に語ってまいります。

農ライフのすすめ

グラウンドカバーで彩る 気楽ですてきな庭づくり

庭の空いた部分などを覆うように植える「グラウンドカバー」は、がんばりすぎず、すてきな庭をつくりたい人にお勧め。雑草を抑制する効果も期待できます。

別冊付録

ひと目でわかる 家庭菜園カレンダー&人気の夏野菜ガイド

昨年大好評だった「家庭菜園カレンダー」の2024年版をお届けします。人気夏野菜14品種の作り方をイラストでわかりやすくまとめた「夏野菜ガイド」も必読です。



【お問い合わせ】島根おち地区本部 企画総務部および各支店

※企画・タイトルは変更することがあります。

はじめてのNISA 応援特典



©よりぞう



最大3,000円プレゼント!

【NISA口座開設特典】

期間内にJALしまねではじめてNISA口座を開設された方に
1,000円プレゼント!

【投資信託購入特典】

左記NISA口座開設に加え、NISA口座開設が属する月の7か月後までに合計30,000円以上ご購入いただくと
2,000円プレゼント!

◆本特典にかかる申込は不要です。

特典にかかる留意事項 (はじめてのNISA応援特典)

●特典対象の判定および、お振込み日については下記のとおりとなります。なお、特典判定日においてNISA口座が解約されていた場合、特典対象外とします。●確認できた方を対象にこの指定の口座へお振込みいたします。●特典は一時所得と考えられ、確定申告が必要な場合があります。詳しくは税理士等の専門家にご相談の上ご確認ください。●本特典は申込状況に応じ、前倒しで終了させていただくことがあります。●スポット購入は同月(約定日基準)に複数回お振込みした場合、同月の取引分を合計した金額を対象といたします。

NISA口座開設月	特典判定日	特典振込日	NISA口座開設月	特典判定日	特典振込日
令和6年1月	令和6年8月末	令和6年9月以降	令和6年9月	令和7年4月末	令和7年5月以降
令和6年2月	令和6年9月末	令和6年10月以降	令和6年10月	令和7年5月末	令和7年6月以降
令和6年3月	令和6年10月末	令和6年11月以降	令和6年11月	令和7年6月末	令和7年7月以降
令和6年4月	令和6年11月末	令和6年12月以降	令和6年12月	令和7年7月末	令和7年8月以降
令和6年5月	令和6年12月末	令和7年1月以降	令和7年1月	令和7年8月末	令和7年9月以降
令和6年6月	令和7年1月末	令和7年2月以降	令和7年2月	令和7年9月末	令和7年10月以降
令和6年7月	令和7年2月末	令和7年3月以降	令和7年3月	令和7年10月末	令和7年11月以降
令和6年8月	令和7年3月末	令和7年4月以降			

投資信託に関してご留意いただきたい事項

投資信託に関してご留意いただきたい事項 ●投資信託は預貯金とは異なり、元本の保証はありません。●投資信託は預金保険・貯金保険の対象ではありません。●JALバンクが取り扱う投資信託は、投資者保護基金の対象ではありません。●JALバンクは投資信託の販売会社であり、投資信託の設定・運用は投資信託会社が行います。●投資信託は国内外の有価証券等で運用されるため、信託財産に組み入れられた株式・債券・REIT等の価格変動や為替変動に伴うリスクがあります。●投資信託の運用は、投資信託の信託財産の価値が投資元本を下回るリスク等があります。●投資信託の購入は、契約締結前交付書面、投資信託説明書(交付目録見書)でご確認ください。●投資信託運用による利益および損失は、投資信託の購入者に帰属します。●一部の投資信託には、特定日にしか換金できないものがあります。●投資信託の購入から換金・償還までの間に、直接または間接的にご負担いただく代表的な費用等には以下のものがあります。なお、これらの手数料等は、ファンド・購入金額により異なるため、具体的な金額・計算方法を記載することができません。各投資信託の手数料等の詳細は契約締結前交付書面、投資信託説明書(交付目録見書)でご確認ください。○購入時:購入時手数料がかかるファンドがあります。○運用期間中:運用管理手数料(信託報酬・管理報酬等)が日々信託財産から差し引かれます。○換金時:信託財産価値がかかるファンドがあります。また外貨に両替して購入・換金するファンドには、上記の各種手数料等とは別に為替手数料がかかります。●お申込みにあたっては、契約締結前交付書面、投資信託説明書(交付目録見書)を十分お読みいただき、内容をご確認の上、ご自身でご判断ください。

NISAに関してご留意いただきたい事項 ●NISA口座は同一年において1人1口座だけ開設できます。複数の金融機関で開設はできませんのでご注意ください。ただし、金融機関の変更は可能です。●NISA口座の申込書が複数の金融機関にそれぞれ提出されると、税務署における確認に時間を要し、NISA口座の開設に相当の期間を要する場合があります。●NISA口座が開設できない場合があります。●NISA口座開設の手続き・留意事項はJALバンクにお尋ねください。他の金融機関でNISA口座をすでにをお持ちの場合は手続きが異なります。お手続き留意事項はJALバンクにお尋ねください。●NISA口座や優待口座の開設に関する最新の判断はお客さまご自身で行っていただきますようお願いいたします。●具体的な税法上の取扱い等につきましては、税理士や税務署等にご相談ください。

お問い合わせ先 (投資信託取扱い店舗)

くにびき支店(くにびき駅前支店内) ☎ 0852-55-3028	斐川支店(荘原支店内) ☎ 0853-72-0049	益田中央支店 ☎ 0856-24-1870
安来東支店 ☎ 0854-22-2243	大田北支店(石見銀山線支店内) ☎ 0854-82-7333	本店証券管理課 ☎ 0852-67-7753
雲南支店(雲南統括支店内) ☎ 0854-42-9111	瑞穂支店 ☎ 0855-83-1131	
出雲支店 ☎ 0853-21-6032	浜田支店 ☎ 0855-22-8825	

上記店舗以外は投信取扱い店舗ではございません。詳細は、投信取扱い店舗より説明させていただきます。

年金びより



～年金請求に関するお知らせです～

令和6年度に「**年金請求書**」が送付される方

1. 厚生年金請求 64歳男性 (昭和35年度生まれの方)
 2. 共済組合年金請求 64歳男女 (昭和35年度生まれの方)
 3. 国民年金請求 65歳男女 (昭和34年度生まれの方)
- ※誕生日の約3カ月前に**緑の封筒**にて請求書が届きます

緑の封筒



令和6年度、年金相談会を開催いたします。

年金相談会をお勧めしたい方

- 令和6年度、年金請求をされる方・65歳になられる方**
請求書(緑の封筒)・65歳ハガキが届いた方は、JAにて請求に関する相談をさせていただきます。ぜひ、年金相談を受けて、年金手続きをされることをお勧めします。
- ご退職をお考えの方**
退職後の失業給付金のこと・年金のこと・また、退職後の健康保険のことなど。
- 40年以上お勤めの方・65歳以降も働こうとお考えの方**
- 病気などで日常生活が困難な方 など**
※上記のほかにも年金に関する疑問・質問にお答えします。
お越しの際は、年金手帳・ねんきん定期便・年金証書・印鑑などをお持ちください。
当日ご都合が悪い方は、「委任状」をいただきお調べできますので、各支店へご相談ください。

◆令和6年度「年金相談会」開催日◆



※開催日は変更になる場合がございます。

瑞穂支店	羽須美支店	石見支店	川本支店	邑智支店	大和支店	桜江支店
6/9(日)	6/15(土)	6/8(土)	4/20(土)	7/20(土)	6/15(土)	4/20(土)
11/9(土)	10/19(土)	10/26(土)	8/17(土)	11/16(土)	11/16(土)	10/19(土)
令和7年		令和7年	12/5(木)			令和7年
2/15(土)		2/8(土)				1/18(土)

年金に関する疑問・質問は
お気軽にご相談ください

JALまね 島根おおち統括支店 金融課 TEL.0855-83-1803

4月の行事予定

4月15日 女性部
通常総会



4月の外勤日

18日(木)・19日(金)・20日(土)

組合員・利用者の皆様へ

臨時休業のお知らせ

誠に勝手ながら棚卸業務のため下記のとおり窓口業務を臨時休業とさせていただきます。

ご不便をおかけしますが何卒ご理解とご協力を賜りますようお願い申し上げます。

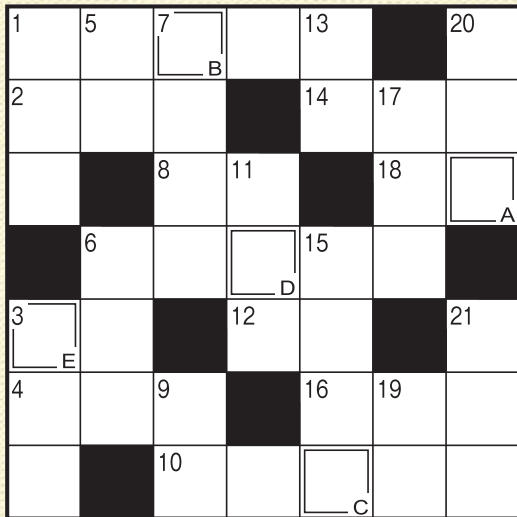
臨時休業日 **令和6年4月1日(月)**

対象部署：生産資材課・各事業所



二重マスの文字をA～Eの順に並べてできる言葉は何でしょうか？

出題 ● ニコリ



答え

A	B	C	D	E
---	---	---	---	---

タテのカギ

- ① ゴルフプレーヤーがカードに記録します
- ③ 眠いときに出来ます
- ⑤ アマではありません
- ⑥ お花見といえばこの花
- ⑦ テレビやエアコンの操作に使います
- ⑨ お酒は飲めません
- ⑪ みそ汁の具にしてもおいしい二枚貝
- ⑬ ストレスがたまるとこぼしたくなることも
- ⑮ ダブルプレーともいいます
- ⑰ 湯が冷めないよう——ポットに入れた
- ⑲ 当たりかな、外れかな
- ⑳ 山梨県の県庁所在地である市
- ㉑ 馬に乗る人のこと

ヨコのカギ

- ① 冬がウインターなら、春は
- ② 天ぷらやフライに付けられています
- ③ 煮物を作るときにすくうこともあります
- ④ 水中をふわふわと漂う生き物
- ⑥ 平面は2次元、立体は
- ⑧ 桃太郎がきび団子を着けていた場所
- ⑩ 入学式で胸に着けるお母さんもいます
- ⑫ メジロやヒヨドリが吸うもの
- ⑭ 関東——、——裁判所
- ⑯ 漢字で書くと土筆。春の山菜です
- ⑰ オンの反対語

応募要項

● 応募方法

ハガキに、答え、住所、氏名、年齢、電話番号、本誌に関するご意見・ご感想を記入して、下記宛先にお送りください。

● 賞品

正解者の中から抽選で40名（JAしまね全体）の方に「農協全国商品券」をお贈りします。

● 当選者発表

賞品の発送をもってかえさせていただきます。

● 宛先・締切

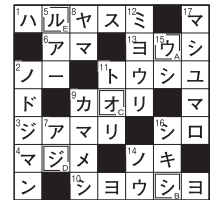
〒696-0222 邑智郡邑南町下田所277

JAしまね 島根おおち地区本部 総務課 「クイズ」係

2024年4月5日（金）（当日消印有効）

◆ 先月号の答え ◆

「ウシオジル」



「家の光」でも俳句・川柳・詩・短歌を毎月募集しています。こちらへもぜひご応募ください！



佳作
 降る雪に孟宗竹の撓みけり
 猫柳小包の荷に添へてあり
 冬耕や畑に打ち込む日のひかり
 風光る野良着の似合う君が好き
 秋高し真名井の水の水源池

出雲市 森脇 英徳様
 浜田市 小川美砂子様
 浜田市 三沢 孝子様
 津和野町 田中とよし様
 安来市 斎藤美重子様

山眠る石見盆地を抱きしまま
 邑南町 山塚 豊子様

左義長や新婚ふたり披露目あり
 出雲市 竹田喜久子様

老いといふ長き青春寒椿
 出雲市 北村 功様

優秀賞

何時果てる井戸端会議日脚伸ぶ
 出雲市 藤江 堯様

最優秀賞

俳句の広場
 選句者「白魚火」編集長・副主宰
 安食彰彦先生

JAしまねびより、皆様からの俳句・川柳を募集しています。締切は毎月14日必着です。（最優秀賞1句、優秀賞3句、佳作5句）4月号は川柳を募集します。1回のご応募につきお一人様3句までご応募いただけます。

応募方法
 俳句または川柳、住所、氏名、年齢、電話番号を記入のうえ、ハガキ、FAX、メールのいずれかでご応募ください。
 ※応募作品は自作で未発表のものに限ります。
 ※応募作品の一切の権利は、JAしまねに帰属するものとします。
 ※受賞作品は地域名、氏名（または雅号）を掲載します。

あて先
 〒690-0887 松江市殿町19-1
 JAしまね ふれあい福祉課
 「俳句の広場係」または「川柳の広場係」
 FAX：0852-67-7708
 メール：fureai.hon@ja-shimane.gr.jp



最優秀賞、優秀賞の4名様には「農協全国商品券1,000円分」をお贈りします。

・お預かりした個人情報、プレゼントの抽選・発送のみに使用し、その他の目的で利用することはありません。

島根をもっと元気になりたい



JALしまね

一緒にJAで働きませんか



JALしまねは「農業振興」「地域振興」「地域貢献」を積極的に展開し、大地の恵みと食文化の尊さを次世代に継承していきます。

「人と自然が共生する、光り輝く未来の創造」



- ◎地域の資源を生かし、希望と活力に満ちた農業を実現します
- ◎地域の文化を守り、心豊かに安心して暮らせる地域社会を創造します
- ◎水と緑と人を育み、豊かな大地と食を次世代に引き継ぎます



「信頼、満足、熱意、みんな一番」

- 『し』…組合員・利用者からの信頼、一番をめざします
- 『ま』…組合員・利用者の満足、一番をめざします
- 『ね』…仕事への熱意、一番をめざします



JALしまね 令和7年4月採用職員募集のご案内

- 募集職種 正職員(総合職)
- 募集区分 本店採用(転居を伴う配置の可能性があります) 地区本部採用(原則転居を伴う配置はありません)
- 応募資格 ①令和7年3月大学院・大学・短大・高専・専修学校卒業見込の方 ②大学院・大学・短大・高専・専修学校を卒業して3年以内の方
- 受付期間 令和6年3月1日(金)～3月29日(金)
- 選考方法 WEB上での筆記試験・適性検査・面接試験
- 応募方法 マイナビ2025よりエントリーのうえ、ご応募ください。

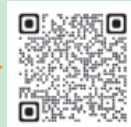
※採用情報など詳しくはJALしまねHP、マイナビ2025または下記までお問い合わせください。

お問い合わせ

〒690-0887島根県松江江市殿町19-1
JALしまね人事部人事課 担当：三上・山根・加藤
TEL: 0852-67-7711 FAX: 0852-67-7714
ホームページ <https://ja-shimane.jp>
E-mail jinji_saiyou@ja-shimane.gr.jp



マイナビで
エントリー
受付中



TRIM

欲しいのは、健康
それは、いつでも。



▼CMはコチラ



TRIM ION Refine

医療機器製造販売認証番号
303AGBZX00027000

効果/胃腸症状の改善

- 胃もたれや胃の不快感をやわらげます。
- 胃腸の働きを助け、お通じを良好にします。



TRIM ION Refine

医療機器製造販売認証番号
303AGBZX00027000

用途に応じて3つの水を生成

電解
水素水

おいしくて
カラダにいい水

- 飲用、料理の水、お茶・コーヒー等に



浄水

不純物を取り除いた
キレイな水

- 赤ちゃんのミルク、薬の服用に



酸性水

電気分解でできる
もう一つの水

- 洗顔、洗い物、一部のお料理等に



株式会社日本トリム

東証プライム：証券コード 6788

一般社団法人 日本経済団体連合会会員

公益社団法人 関西経済連合会会員

一般社団法人 日本病院会会員

一般社団法人 機能水研究振興財団理事

お問い合わせ先：JALしまね経済部経済課

TEL：0853-25-8912



本誌は地球環境に優しい植物性オイルを使用しております。



スペアリブの圧力なべ照り煮



材料 (4人分)

- 豚スペアリブ… 700～800g
- 塩こしょう……………少々
- 玉ねぎ……………1玉
- じゃがいも……………3個
- 人参……………1本
- ブロッコリー……………1/2株
- 生姜……………ひとかけ
- にんにく……………ひとかけ
- 濃口醤油……………80cc
- みりん……………50cc
- 酒……………50cc
- 砂糖……………大さじ1

作り方

- ①スペアリブは50℃のお湯に2分間つけて、余分な脂とアクを取る。
- ②水気をふいて、軽く塩こしょうをふり、魚焼きグリルで表面を色よく焼く。
- ③玉ねぎは皮をむいて1cm幅のくし形に切る。
- ④じゃがいもは皮をむいて、大きめに切る。
- ⑤人参は3～4cmの長さの棒状に切る。
- ⑥ブロッコリーは小房に分け、色よくゆでる。
- ⑦生姜、にんにくはすりおろす。
- ⑧圧力なべにAの調味料を入れて混ぜ、焼いたスペアリブ、玉ねぎ、じゃがいも、人参を入れ、蓋をセットして強火にかける。
- ⑨圧がかかってきたら、弱火にして15分加熱し、そのあとは自然放置する。
- ⑩圧が抜けたらふたを開け、器に盛り、ブロッコリーを添える。

コメント

- ・圧力なべで時短料理！
- ・圧力なべがない場合は、肉を米のとぎ汁で45分間下茹でして、冷めるまで自然放置。その後野菜と一緒に煮ます。

アレンジ

- ・鶏の手羽元や手羽先でもOK！
- ・じゃがいもを大根に替えたり、ブロッコリーをあすこやスナップエンドウに替えても楽しめます。

材料 (4人分)

- 鶏ささみ……………6本
- 塩こしょう……………少々
- 片栗粉……………大さじ2
- サラダ油……………大さじ2
- 酒……………大さじ2
- マヨネーズ……………大さじ2
- ケチャップ……………大さじ2
- 牛乳……………大さじ1
- 砂糖……………小さじ1
- レモン汁……………小さじ1/2
- キャベツ……………3枚
- ミニトマト……………8個
- パセリ……………適量

作り方

- ①鶏ささみは筋を取り除き、一口大のそぎ切りにする。
- ②ビニール袋に①のささみと塩こしょうと片栗粉を入れて振り、粉を薄くまぶす。
- ③フライパンにサラダ油を温め、ささみを並べ入れて片面が焼けたら、裏返して酒を入れて蓋をして2分蒸し焼きにする。
- ④ボウルにAを混ぜ合わせ、③を入れて和える。
- ⑤キャベツはせん切りにして皿に盛る。
- ⑥⑤の中央に④を中高火盛り付け、トマトとパセリを添える。

簡単鶏マヨ



コメント

- ・エビマヨに負けない美味しさ！
- ・油で揚げないで片付けも簡単！

アレンジ

- ・鶏むね肉でもパサつきもなく柔らかく仕上がります。
- ・野菜（玉ねぎ、白菜、人参、ピーマン、アスパラガスなど）を炒めて一緒に和えてもおいしいです。
- ・ご飯の上に乗せて、鶏マヨ丼もできます。

健康散歩

巻き爪のセルフケア

JA島根厚生連

爪が内側に巻いている状態のことを「巻き爪」と言います。痛みが起こったり、放置すると皮膚に食い込み炎症が起こる「陥入爪（かんにゅうそう）」になったりすることがあります。巻き爪は正しいセルフケアをすることで予防や改善ができます。



ポイント

1. 歩き方
背すじを伸ばし、つま先が正面を向くようにまっすぐ足を出す。かかとから着地し、重心をかかと→足の外側→小指の付け根→親指の付け根へ移動させ、最後に親指で地面を蹴りだす。
2. 靴の選び方
・サイズと形が自分の足に合ったもの。
・つま先から靴の中まで1～1.5cm程度の余裕があるもの。
・靴ひもやファスナーで足の甲を固定できるもの。

3. 爪の切り方

- ・短く切りすぎない（深爪にすると指に力が加わった際に爪の先の皮膚が盛り上がり、爪がまっすぐ伸びることができず巻いたり厚みが増したりする）。
- ・爪の両端の角を少し残して直角に切る。

セルフケアを行っても痛みが続く場合には皮膚科などの医療機関を受診しましょう。巻き爪の治療を行っていない医療機関もあるため、受診の際には医療機関のホームページなどで巻き爪の治療を行っているか、料金などを確認してから受診すると良いでしょう。治療はワイヤーやクリップなどを用いた矯正治療が中心です。治療後も再発を防ぐためにセルフケアを続けることが重要です。

巻き爪による痛みが原因で転びやすくなったり、歩き方が変化して膝や腰の痛みが悪化したりする恐れがあります。また、高齢の方では寝たきりになることも考えられます。ひどくなる前にセルフケアを行い早めに対策をしましょう。

【編集後記】 暖かい日が増えてきて春の到来を感じるとともに、もう3月!?という驚きが…。さて、昨年3月から広報誌担当となり1年が経ちました。皆さんに楽しんで読んでいただきたいと作成してきましたがいかがでしたでしょうか。今後もより良い広報誌をお届けできるよう取り組んでいきます。よろしくお願いします◎ (古)

