

# JAしまねひより

2025

3

March  
Vol.108

SNSで旬な情報を投稿しています



YouTube



Instagram



LINE



Facebook



10<sup>TH</sup>  
ANNIVERSARY  
おかげさまで統合10年

特集  
学生と地域・農業につながる  
JAしまね×島根大学



みーつけた  
しまねのファーマーズ  
Shimane farmers

神門 侑花さん  
[くにびき地区本部]

JALしまね くにびき地区本部版



みーつけた

# Shimane Farmers しまねのファーマーズ

ごうど  
神門  
ゆか  
侑花さん(29歳)

今月ばかりにびぎ地区本部。松江市玉湯町でイチゴの栽培に取り組んでいる神門侑花さんにお話を伺いました。



## 家庭菜園で芽生えた興味が 農家経営の夢に発展

島根県のイチゴ産地といえば安来市ですが、実は松江市でも少数精鋭の農家によって良質なイチゴが生産されています。2023年には市内の4つの農家が「松江いちご部会」を設立。松江市玉湯町で「侑花いちご園」を経営する神門侑花さんもそのメンバーです。



真っ赤なイチゴが実る「侑花いちご園」のハウス

神門さんは2019年に新規就農。農業にあまり縁がない子ども時代を過ごしていました。が、中学生のころにお父さんが趣味で家庭菜園を始めたことが転機に。手伝っているうちに農業に興味が出ていったそう。神門さんは「最初がうまくいかず枯らしていたのですが、栽培方法を調べて育てたらちゃんとおいしくできたんです。正しい知識を得て実践すれば結果が出るのが面白くて、もっと知りたい！」と農林高校に進学しましたと話します。



「松江いちご」のブランド化を目指し、2023年11月に「松江いちご部会」が設立。(写真右=神門さん)

高校の研修で訪れた宮崎県の農家で果菜類の奥深さを知り、農業を仕事にしようと決意。熊本県の農業大学校に進みました。イチゴ栽培に出会ったのは授業で携わったハウス実習。大きな魅力を感じ、卒業後はふるさとでイチゴ農家になろうと決めました。

## 一筋縄ではいかなかった新規就農

島根に戻ってから3年間イチゴ農家で農業研修を行い、実際の農業現場で経験を積みながら就農の準備を進めていました。しかし、そこには予想外の壁が。「借りる土地がなかなか見つかりませんでした。学校を卒業したばかりで実績がなく、さらに若い女性が単身で就農するということで、オーナーさんの信用を得るのが難しかったんです」と神門さんは話します。

農業委員の紹介でなんとか土地を見つけ、栽培をスタート。初年度は気候に恵まれスムーズに進みましたが、2年目は寒波に見舞われ、研修先だった農家の師匠に相談しながら対策を打っていました。また、島根県農業技術センターからの提案で、ハウス内の温度や照度などをモニタリングできるシステムの



就農当時を振り返る神門さん



ミツバチによる受粉作業



ひとつひとつの実を確認しながら摘果していく神門さん

作物の中でも繊細さがトップクラスのイチゴ。葉かきや摘果によって味や色づきが大きく変動します。また、受粉するときの花粉のつき方によってデコボコになったり、色むらができたり、肥料を吸いすぎると歪な形になったりするそう。「先端が分かれてゴツゴツしているのは元気に育っている証拠。おいしいはずなんですよ。でも市場には出せないの

### 可愛いお姫様 イチゴは傷つきやすいけど

試験運用をスタート。師匠のイチゴ農園と同時に導入し、データを共有することによって細かなアドバイスをもらえるように。神門さんは「本場に助けられました。おかげさまで今は自分一人なら生活できるぐら

いの状態になっています」と当時を振り返ります。いけない「経営者の私」、双方の葛藤があります。でも、苦労した分だけ良く育ち、手応えがあるのがイチゴの魅力。いつも仕事を褒めてもらっているような感覚で育てています」と神門さんは話します。イチゴは果実が柔らかくデリケートなため、収穫からパック詰めまでの一連の作業も気を使います。「手がかかるところも傷つきやすいところも、まるでお姫様みたいです」と神門さんは笑います。

### 人と交流し、 おいしいイチゴを届けたい

現在は8・7アールのハウスで年間5・7トン／10アールの「紅ほっぺ」を生産。農地を広げたい気持ちもありますが、一人で手が届く範囲の仕事をするには今がちょうどいいと言います。「土地の形状の関係で南北ハウスにしたので均一に陽が当たり、天候によっては収穫のピークが一気に来ることも。ありがたいけど大変です。春の最盛期にはほとんど眠らずに働くこともあります」と神門さんは話します。そんな忙しい日々のリフレッシュになっているのが生き物観察。周辺の野山で野鳥やサンショウウオなどを見つけ撮影しています。宍道湖でのシーバス釣りも気分転換になっているそうです。

近い将来の目標は農園での直売設備を充実させること。神門さんは「対面で販売するとお客さんと交流でき、味への評価も聞けて参考になります。農園の面積や設備が限られているので、もう少し整備して販売スタッフも雇い、お客様を迎え入れられる体制を作りたいです」と話します。直売を通して人が出会う場所ができれば、地域の活性化にもつながっていくはず。神門さんのイチゴ作りはまだまだ可能性を秘めています。

プチっと情報!

### 侑花いちご園のイチゴ

「侑花いちご園」のイチゴは市場やAコープたまゆの産直コーナーなどで販売しています。神門さんオススメのイチゴの食べ方はカプレーゼ。モッツアレラチーズを添え、オリーブオイルと乾燥バジルをかけるだけでオシャレなオードブルが完成。春先に出回る酸味の強いイチゴも合うそう!いつもの食卓に彩りをプラスしてみてもいいでしょうか😊



「侑花いちご園」のイチゴ



学生と地域・農業に  
つながりを

# JAしまね 島根大学



## 島根大学と島根県農業 包括的連携協定締結式



令和5年2月10日に島根大学とJAしまねは  
包括的連携協定を締結しました



昨年度、コース生が考案した有機農産物をたっぷり使っ  
たランチプレート

島根大学と包括的連携協定を結ぶJA  
しまねは、令和5年度から「島根大学地域  
人材育成コース」の学生（以下、コース生）  
とともに農業や地域に関わる活動に取り  
組んでいます。昨年度は有機農業の魅力  
や価値を伝えようと、大学の食堂で提供  
する有機農産物をたっぷり使ったランチプ  
レートづくりなどに取り組みました。

今年度は、学生に農業への理解や関心  
の醸成につながるきっかけを作ろうと、  
企画から当日の進行までコース生自らが  
関わり実践する『「農業現場体験」企画・  
実践プロジェクト』に取り組みました！



開催地は  
どこがいいかな...

大学生の関心を高める  
良い方法を考えよう！

4人のコース生が中心とな  
り、JA事務局と一緒になっ  
て開催地や農業体験の内容な  
ど企画案の検討を開始！

1週間に1回の頻度で  
綿密な打ち合わせ  
を実施！

「農業現場体験」  
企画・実践  
プロジェクト  
始動！

学内で募集を  
かけて、  
ついに当日…！

11月

コース生  
事前研修

10月

募集開始、  
協力先の  
生産者訪問

9月

募集案内作成、  
しおり・  
アンケート作成

8月

体験コース  
原案検討、  
役割分担決め

7月

顔合わせ、  
企画案の検討、  
意見交換





12/8

# 有機農業コース

## 赤江・オーガニックファーム

「有機農業の日」に合わせて有機農業コースを実施！  
 コース生4人と8人の学生が参加☆この日は当JAやすぎ地区本部で中国四国農政局と県の職員を講師に招き、学生たちはみどりの食料システム戦略や県内の有機農業の取り組みについて学びました。その後、安来市赤江町で有機野菜生産に取り組むグループ「赤江・オーガニックファーム」の各ほ場での農業体験やJA職員も交えた交流会を行いました。



▲中国四国農政局の職員からみどりの食料システム戦略について説明を受けました

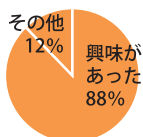


収穫方法を教わった後、実際に収穫していきます▶

### 参加した学生の声

- ・スーパーに並んでいるものの背景を知っているかいないかは食への意識や人生の豊かさに関わってくると思う。今回このような経験ができて本当によかった。
- ・有機野菜の苦勞や実態だけでなく、背景にある思いが知れて良かった。
- ・農家の方とこんなに密に関わったことが初めてだった。

●参加理由



●イベントの満足度



●農業のイメージの変化



### 協力いただいた

### 生産者の方からの声

大学生を農業現場に連れてきて実際に見て体験してもらうことは良いこと。やり方を考えながら今後も続けていけるようにして欲しい。

取り組みを  
 続けて...

大学生をはじめとする若い世代は、他世代より食生活の課題が多く、食に関する意識を高める取り組みが必要とされています。今回の取り組みを通じ、しっかりアプローチしていくことで、食だけでなく農業や農産物への理解醸成につなげられると再認識することができました。また、地域や農業だけではなく、JA活動を知ってもらえる良い機会にもなりました。

11/8

# 中山間地農業コース

## えーひだカンパニー株式会社

県土の約7割を占める中山間地域での農業を学ぶ「中山間地農業コース」には、コース生4人と6人の学生が参加😊安来市広瀬町の「えーひだカンパニー株式会社」協力のもと、中山間地域での農業体験や加工体験、JA職員も交えた交流会を行いました。



◀教わりながら播種機を操縦！



昼食時間を活用してJAの取り組みを説明▶

### 参加した学生の声

- ・普段できない貴重な体験ができてとてもよかった。
- ・農業は、労働と賃金が釣り合っていないと思っているが、その課題に取り組もうとしている方々と出会えてよかった。
- ・初めて農業体験に参加したが、農家の皆さんが親切に教えてください、心から楽しむことができた。

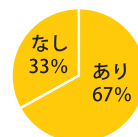
●参加理由



●イベントの満足度



●農業のイメージの変化





J Aしまねの石川寿樹組合長ら本店常勤理事は、J A自己改革の一環として、地域の担い手・大型農業法人・集落営農組織等を訪問し、今後のJ A運営に反映させるため各所で組合員の皆さまの貴重なご意見・ご要望を伺っています。



現場の声を  
もっと聞きたい

# 組合長が行く!

巡回の様子を収めた  
動画はコチラから

今回の  
訪問先

J Aしまね雲南地区本部管内

● Y Y . f a r m



は、飯南町の就農。パケージや設備投資に活用できる補助金制度、国産パブリカの価格動向、ハウスの雪害対策などにつ

今回の、Y Y . f a r m を石川寿樹組合長ら本店常勤理事が訪問し、現場の「生の声」を伺いました。  
Y Y . f a r m 代表の井上頼重さんと優さん夫妻は、「二人で同じ目標に向かえる仕事を」と考え、I ターンフェアへの参加をきっかけに大阪から飯南町に移住しました。パブリカとトマトを生産する師匠のもとで栽培技術を学びながら島根県立農林大学校に通い、令和3年に自営就農を開始。現在はハウス3棟でパブリカ、1棟でトマトなどを生産し、来年度はさらにパブリカ用ハウス2棟を増棟する予定です。頼重さんと優さんと飯南町の就農。パケージや設備投資に活用できる補助金制度、国産パブリカの価格動向、ハウスの雪害対策などにつ



頼重さん(左)に飯南町でのパブリカ栽培やパブリカの販売状況などについて質問する石川組合長(右)



Y Y . f a r m のパブリカハウスの前で代表の井上頼重さん(中央右)と優さん(中央左)、石川組合長(左から3番目)ら

製機械を導入し、1日の最大処理量を大幅に改善しました。同法人の板垣良成さんは「J A と連携しながら作業効率を改善し、1.5ヘクタール分の白ネギ処理を実現していきたい」と話しました。

また、当J A 雲南地区本部と社会福祉法人仁寿会の就労継続支援事業所「山光園」が連携する白ネギ出荷調整の取り組みを視察。白ネギ栽培を推進する上で収穫後の調製作業の負担が課題でしたが、作業委託体制を確立したことで面積拡大に繋がりました。令和5年度には選果場の移転に伴って高性能の調製機械を導入し、1日の最大処理量を大幅に改善しました。同法人の板垣良成さんは「J A と連携しながら作業効率を改善し、1.5ヘクタール分の白ネギ処理を実現していきたい」と話しました。

「白ネギの出荷調整の取り組みを視察。白ネギ栽培を推進する上で収穫後の調製作業の負担が課題でしたが、作業委託体制を確立したことで面積拡大に繋がりました。令和5年度には選果場の移転に伴って高性能の調製機械を導入し、1日の最大処理量を大幅に改善しました。同法人の板垣良成さんは「J A と連携しながら作業効率を改善し、1.5ヘクタール分の白ネギ処理を実現していきたい」と話しました。」



黄色く色づいたパブリカ



社会福祉法人仁寿会の板垣良成さん(中央)と石川組合長(右から3番目)ら



白ネギの調製作業をする山光園の皆さん

いて意見を交わしました。また、J A 出荷分のパブリカ販売について、国産パブリカの需要が高関西方面への販売強化を要望した他、「パブリカ」飯南町」と言われるよう生産に取り組みたいと今後の展望を話しました。

## 組合長から一言

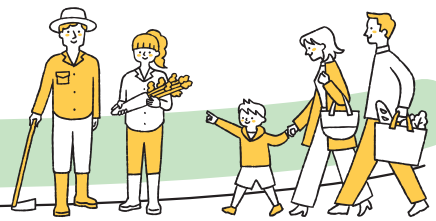


今回は雲南地区本部管内で、白ネギの集出荷施設や飯南町の堆肥センターなど、さまざまな施設を巡ったが、特に印象に残ったのは、大阪からI ターンされ、現在パブリカの栽培に取り組まれているY Y . f a r m の井上頼重さん、優さんご夫妻。お二人は、令和元年に飯南町に移住され、師匠のもとで産業体験を開始。令和2年には県立農林大学校に入学され、引き続き師匠のもとで研修を重ねながら就農準備。令和3年に農林大学校を卒業されたのを機に、パブリカ・トマト(12 a、ハウス4棟)で自営就農を開始された。その後、スイートコーン(5 a)やミニ白菜(2 a)など露地栽培もレポーターに加えながら、現在に至っている。今後、リースハウスの増棟(2棟、12 a)も予定されているとのことで、J A としても、これまで以上に支援申し上げたい。

組合長より一句  
I ターンの  
若き夫婦や  
蕎麦の花







topics  
1

## 全国家の光大会都道府県代表体験発表大会に出雲女性部・今岡さんが出場！



2月12日に横浜市で第66回全国家の光大会都道府県代表体験発表大会が開催され、島根県代表として「記事活用の部」にJAしまね出雲地区本部から出雲女性部南部地区長の今岡政子さんが出場しました。

今岡さんは「『家の光』でつなぐ女性部活動～里山に広がるお互い様の輪～」と題して発表し、家の光協会会長賞を受賞。同女性部南部地区では、県内で発生した災害をきっかけに『家の光』記事などを活用して防災研修会を毎年実施。地域で「お互い様の輪」が広がり、能登半島地震・豪雨災害が発生した際には、復興支援を目的とした杵つき餅の販売やバザー、募金、フードドライブ、復興作業で不足していたタオルの収集など迅速な取り組みができたと発表しました。



発表する今岡さん



「家の光協会会長賞」の盾を受け取った今岡さん（左から5番目）と応援に駆けつけた出雲女性部南部地区の部員ら

翌日の13日には第66回全国家の光大会が開かれ、前日の体験発表で各ブロックから選ばれた9人が発表を行いました。参加者らは今後の活動に活かそうと、メモを取りながら耳を傾けました。

topics  
2

## お笑い芸人・小島よしおさんによる食育イベントに参加

12  
SDG  
12  
循環型社会の構築

JAしまねが協賛する山陰中央新報社主催の食育イベント「食べてもりもりハッピー教室」が2月9日、松江市のくにびきメッセで開かれ、親子約900人が来場しました。

同イベントでは、食にまつわる豊富な資格を持つお笑い芸人の小島よしおさんをゲストに迎え、親子を対象に食や健康に関するトークショーを実施。ギャグを交えながら野菜の知識や島根県オリジナル野菜「あすっこ」やサバ、ノドグロなど地元特産品の魅力を紹介しました。

当日JAはイベント内「こどもわくわくブース」に出店。日本の農業や島根県の特産品に関するクイズを行い、正解者に県オリジナルブドウ「神紅」の果汁を使ったグミをプレゼントしました。また、「しまね牛食べ比べセット」の抽選会も実施。来場者は「クイズがとても勉強になっておもしろかった」と話しました。



ヒントを読み解きながらクイズに回答する来場者ら

SDGsとは、国連が決めた「持続可能な開発目標（Sustainable Development Goals）」から、一文字ずつ取った略称です。17の目標をマークで示しています。

### 理事会情報（1月31日開催）

#### 【協議事項】

- ①高病原性鳥インフルエンザ発生農場へのJA独自支援の実施についておよび農業災害復興対策支援事業要領の一部改正について
- ②JAしまね酪農業務集約に向けた段階的取組み実施について
- ③自動車燃料事業会社化について
- ④信用事業方法書（金融機関等の業務の代理又は媒介および金銭債権の取得又は譲渡及びこれに附帯する事業）の一部改正について
- ⑤令和7年2月8日付・3月1日付機構改革の実施について
- ⑥第4次中期経営計画・令和7年度事業計画の策定について
- ⑦大口貸出について
- ⑧島根県常例検査書（隠岐どうぜん地区本部）の回答について
- ⑨令和6年度仮決算監事監査報告書 整備改善を要する事項（個別意見）への回答について

#### お知らせ

2月の理事会は2月28日開催のため、広報誌の作成スケジュール上、3月号への掲載とさせていただきます。





想いをひとつに✿ しまねの女性部!

# 隠岐女性部

JA女性組織3か年計画

「JA女性 想いをひとつに かなえよう✿」の実践3年目です。

つながろう✿

まもろう✿

かかわろう✿

の3つの具体的目標を掲げ活動します。

つながろう✿

## 仲間と・地域と・他組織と・次代と

J Aしまね隠岐女性部は、部員が一致団結し「楽しく・やる気」を合言葉に活動に取り組んでいます。

地域のつながりを大切にしようと、年3回開催される牛の市（隠岐家畜市場）では、市場関係者の皆さんにお弁当を作っています。隠岐ならではの料理に舌鼓を打ってもらうことで、広く隠岐の島の食文化について知ってもらえるように取り組んでいます。

また、他の地区の食文化や歴史を学習するために、定期的に研修旅行を開催しています。昨年度は島根県大田市の石見銀山と大森町の街並みを視察。改めて、昔の人の知恵や自然と共生しようとする考えは現在にも通じるものがあると実感しました。今後もこのような活動を通じて、SDGsへの理解と実践に取り組んでいきます。



一所懸命青年連盟

# 島根県農協青年組織協議会

地産地消に取り組み、農業を通じて、地域に貢献していきたい

副会長 **伊藤 慎治**さん



島根県農協青年組織協議会（以下、島根県青協）副会長の伊藤慎治さん（47）は、地元の出雲市大社町で就農し27年目を迎えます。島根県立農林大学校を卒業してからすぐ、祖父や母親が行っていたブドウ（デラウェア）栽培に取り組み、令和6年には父親から事業を承継しました。他にも無人ヘリコプター防除のナビゲーター、農閑期には地元のライスセンター従業員として、地域活動にも積極的に参加しています。

農青連では、過去に出雲青年連盟の委員長を務め、昨年度から島根県青協の副会長に就任しました。伊藤さんは「仲間である盟友と交流することで、いろんな情報を得ることができる。また、組織活動を行うことで、個人では得られない達成感や感動も得ることができる」と語りました。



## 土寄せと灌水で芋を大きく

生育適温は25～30度と高く、一方で低温に弱いため、霜で葉がすぐに傷んでしまいます。畑の乾燥に極めて弱く、一度しおれると回復が遅く、また芋の肥大中に乾燥すると、芋にひび割れが生じます。畑は耕土が深く、適度に水持ちし、かつ水はけが大切です。

### 品種

種芋から出た葉は、数枚重なって太い葉の束（葉柄・ずいき）を成し、この元が膨らんで親芋となります。親芋用の品種である「赤芽」「八ツ頭」「セレベス」は主にこの親芋を食べます。親芋の脇に側芽が発達して、肥大して子芋が付きます（図1）。子芋用品種には「石川早生」「土垂（どたれ）」などがあります。「八ツ頭」の葉柄はえぐみが少ないので、食用になります。

### 畑の準備

連作を嫌うため、同じ畑で3、4年は作らないようにします。1平方m当たり苦土石灰100gを早めに全面に散布し、畝幅90cm程度とし、深さ20cmの溝を掘ります。元肥は、溝1m当たり化成肥料（NPK各成分10%）100g、堆肥2kgを施します（図2）。肥料をまいた後、5cm程度に土をかけておきます。

### 植え付け

中間地では地温が上がってくる4月中旬ごろから植え付けができます。地上に芽を出すまでに1カ月かかるので、暖かい場所でコンテナに仮植えし、芽出ししてから菜園に植え込むと良いでしょう。種芋は芽を上に向け、株間30～40cmとし、土を10cm程度かけます（図3）。

### 追肥・土寄せ

土寄せは芋の肥大に関係し、一度に多くの土寄せをすると子芋の数が少なく、かぎ形の芋になりやすくなります。土寄せが少ないと子芋の肥大が悪くなり、子芋が地上に顔を出し、芋が緑化してしまいます。1回目は5、6葉のときに、株の周りに1株当たり化成肥料10gくらいを追肥し、高さ5cm程度土寄せします。2回目は半月後、さらに3回目はその半月後に同様に追肥し、高さ5cm程度土寄せします（図4）。

### 灌水（かんすい）

野菜の中で最も乾燥に弱いので、真夏の干ばつには毎日たっぷり与えます。時には畝間の両端をせき止めて、水がたまるように灌水できると良いでしょう。また、敷きわらなどで土の乾燥を防ぎましょう。

### 収穫

「石川早生」のような早生品種では、早掘りしてお盆のときのお供え物や「衣（きぬ）かつぎ」として小さい芋を楽しむことができます。「土垂」や「八ツ頭」などの中晩生品種は10月ごろから収穫できますが、霜の降るまで芋は肥大します。

図1 サトイモの付き方

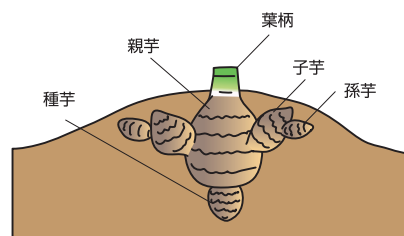


図2 畑の準備

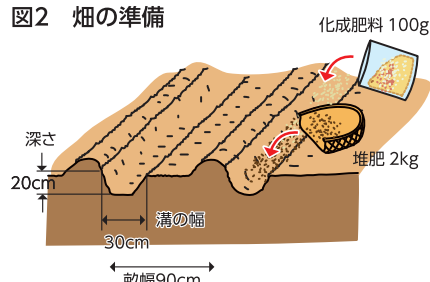


図3 植え付け

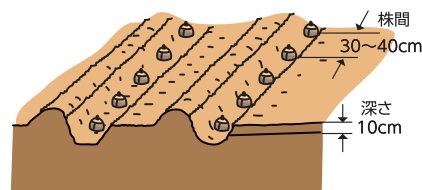
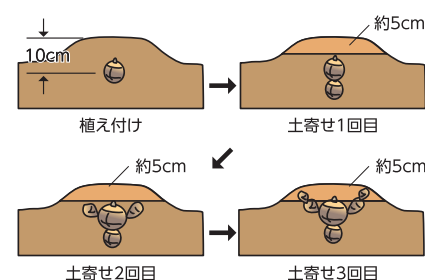


図4 土寄せ



## 栽培カレンダー(サトイモ)

	3月	4月	5月	6月	7月	8月	9月	10月	11月	12月
中間地		●	●	●	●	●	●	●	●	●
暖地	●	●	●	●	●	●	●	●	●	●

● 植え付け    — 生育    ■ 収穫



# 令和6年度くにびき地区本部 「集落座談会」Q&A

令和6年度「集落座談会」を1月26日から2月19日にかけて32会場で行いました。くにびき地区本部の事業概要や営農計画、対象地域のニーズにあった営農経済情報や相続・不動産等に関するお役立ち情報などをご説明しました。また、合同会社 式百円様にもご協力いただき、有害鳥獣対策について研修を実施しました。

座談会で賜りましたご意見・ご要望につきましては十分検討し、今後のJA事業運営に反映させていただきます。今月号では、主なご意見・ご要望とその対応についてお知らせします。

※全ての回答はくにびき地区本部のホームページに3月下旬掲載予定です。

## 営農経済関係

**Q** 労働者の賃金が上昇基調にある中、農業生産者の所得は低いままである。農業所得増大に向け対策が必要だ。また市街化区域内の山林や農地の税負担について、維持が困難な状況が続いている。JAの力で緩和されるよう行政に働きかけできないのか。

**A** 食料・農業・農村基本法改正により、農業政策も食料の安定供給や持続的発展に向けた農産物の適正価格形成について議論が高まっています。足踏み状態であった米価もようやく適正価格に近付いたところですが、JAとしては、今後とも農業所得の増大を一丁目一番地として取り組みを進めてまいります。また、市街化区域内の農地にかかる維持については、行政の動向を注視しているところです。

**Q** 現在、集落営農を行っているが、農業者の減少や高齢化等、後継者不足の問題がある。TACで何か検討されていることがあれば教えていただきたい。

**A** 昨今、個人農家を含め同じご意見を多く耳にします。個人の場合は地域内でご相談いただき、組織化できれば良いのですが、JAとしても必要に応じて支援させていただきます。また集落営農の場合には、問題が様々であることから、問題をTACにご相談いただき、有益な情報提供や支援をさせていただきます。



秋鹿

**Q** つきあかりの栽培にあたって、土壌の影響を受けることがあるのか。また稲作が終わってから圃場でレタス等の栽培を考える際の注意点等はあるのか。

**A** 特に土壌条件で注意が必要な品種などは考えておりません。また、水稲後作でのレタス栽培については、排水性の良い圃場を選定され、畝たて等による排水対策を行うことが重要です。

**Q** 座談会資料P13のケイ酸追肥についてPR不足では。一発剤だから追肥をしない人がいる。追肥するよう勧めたが施肥しない人が多い。

**A** ケイ酸については、根の活性化や高温対策への効果等、米の品質低下を防ぐ効果が期待できますので、稲作ごよみ説明会や稲作情報、稲作メールでも情報提供をしております。令和7年産米につきましても、引き続き良質米生産に向けて指導を行ってまいります。

**Q** イネカメムシの防除は2回から3回の防除が良いと伺っていますが、JAの無人ヘリ防除は2回しかしてもらえない。3回目のお願いは出来るか。また、JAでドローン防除の斡旋はしていないのか。



**A** J Aの無人ヘリ防除については、散布日程等の都合により2回防除としております。3回防除が必要な場合には、スタークル粒剤等で防除をお願いしております。また、J Aでのドローン防除の幹旋は行っておりません。

**Q** 米の集荷について、申出数量に対して6年産の集荷率が下がっている。要因は縁故米というのわかるが縁故米だけで17,000袋も減るのか？大口の法人はどうなのか？



玉湯

**A** 地区本部の集荷袋数が70,000袋を切る状況となったことには、危機感を募らせています。要因は縁故米の増加だけではなく、複数の理由によるものです。特に、猛暑やイネカメムシの多発による収量減や価格面では、「コシヒカリ」1等の概算金+追加金を9,000円に決定しましたが、概算金だけですと商系米卸との価格差があり、集荷に結びつかなかったものと認識しています。また、大口の農家・法人には役員や担当部署で数回にわたり訪問して出荷依頼を行いました。販路や価格面からJ A集荷に至らないケースもあり、今後の課題だと考えています。

**Q** 施設園芸を行っているが、一定時期に労働力が不足している。J Aの支店などに掲示板を設置してもらい募集を行いたいが、いかがか？

**A** J Aを介さず、掲示板を設置して募集されることは可能です。早期に掲示板の設置に向けて取り組みます。

**Q** 牡丹農家として資材コストが高騰し、生産意欲が低下している。今の状態では新規就農者に勧めることが出来ないかと考えるが、補助金制度等無いのか？

**A** 現在、牡丹の新規就農者に特化した補助金制度はありませんが、昨年開催した松江市との農業懇談会の中でも、牡丹の生産振興に係る取り組みの強化を要望し、松江市にも一定の理解はいただいたと考えています。今後も生産者の皆様の協力を得ながら進めてまいります。



八束

**Q** J Aグリーンかわつの生花担当がJ Aグリーンつだへ異動することとなるが、J Aグリーンかわつで花を販売するのか。また、花束やアレンジ花の対応はどうなるのか。

**A** 生花については、従来どおりJ Aグリーンかわつで販売します。また、花束はJ Aグリーンつだで作製しJ Aグリーンかわつで販売しますが、アレンジ花については予約制となります。



七類

だんだん おかげさまで J Aしまね 統合10年

くまびき地区本部情報



**Q** イノシシは学習能力があるか。10月までは箱罾にはいっていたが、最近入らなくなった。

**A** 学習能力はあります。イノシシは縄張りを持たず、オスは交尾のため1〜4kmで移動し、メスを探し回っているものと思われています。罾の近場に食べるものがあるから入らないのだと思われます。箱罾の周りに食べ物がない状況を作っていくのがポイントです。どうやって対策をしていくか、それを地域の皆様と行政やJAが連携し、私たち式百円を利用していただきたいです。

〈回答：合同会社式百円〉

法吉



**Q** 動墳とか動散とか小型農機具を使わなくなった。どこで引き取ってもらえるか。

**A** JA全農島根農機サポート（株）（☎5513066）で引取りが可能です。有料となりますのでよろしくお願ひします。

**Q** 相続登記の義務化について、土地は当然として建物も対象となるのか

**A** 不動産登記法の改正により、令和6年4月から相続登記申請が義務化されました。相続等で不動産を取得した場合に、所有者の変更登記を行わなければなりません。これは、土地だけでなく建物も対象となっています。

## 信用共済関係

**Q** 運営体制の見直しによって、廃止や新設等されるATMがあるのか。また、店舗が縮小されるのであれば硬貨対応のATM設置場所を増やす等、地域のニーズに合った利用を求める。

**Q** 傷害共済は一日でも加入できるか。

**A** 活動目的や日数、人数等に応じて加入でき、ケガをされたときに支払われる種類の共済（イベント共済等）がございます。詳しくは支店窓口までご相談ください。



**A** 新たな運営体制とATMの設置再編とに直接的な影響はありませんが、JAしまねでは設置基準を設けています。また、くまびき地区本部では採算性や利便性を加味し、新設・廃止、移設を検討しています。見直しをする場合には、運営委員会や組合員・利用者の皆様の説明のうえ、協議を重ねてまいります。加えて、当地区本部管内は硬貨対応のATMを多く設置しています。地区の会計等で利用されることを考慮しており、ますので、皆様のご不便にならないよう努めてまいります。

**Q** 集落の会計をしているが、役員が代わるたびに通帳の代表者変更手続きが必要で非常に面倒である。

**A** 貯金の変更等の手続きは、全国統一の事務手続に沿って行っており、ご面倒をおかけしますが役員変更の都度、手続きをお願いいたします。

東出雲





## 企画総務関係

**Q** 新たな運営体制の検討について、具体的にくにびき地区本部および支店についてはどのような体制になるのか知りたい。

**A** 現在、当地区本部には13の支店があり、地域のインフラを守る必要性から、現在の支店数を維持していく必要があると考えております。また事業本部制については、将来的な観点から事業を行う必要があり、収支状況をみながら組合員・利用者の皆様の生活に不自由が生じないよう管理部門を集約し、人員の再配分を行うことを考えております。

### 宍道



**Q** 農林中金の問題については大丈夫か。

**A** 6月の通常総代会等で説明しましたとおり、農林中金からは「来年度以降の安定的な黒字確保を確実なものとするため、令和6年度は金利が低い時期に購入した利回りの低い資産（米欧国債等）を戦略的に大規模売却し、多額の有価証券売却損を計上することにより、大きな赤字を見込んでいく」旨の説明を受けております。この赤字の要因は、戦略的に資産売却を実施することに伴う一過性の理由によるものであり、またこれらを推し進めた結果として、収支が改善基調に転換するとともに、有価証券評価損も大きく減少していることが確認されています。このことから来年度以降の黒字化について、JAしまねとしては根拠あるものとして受け止めております。なお、農林中金の自己資本比率は、17・4%（令和6年12月末時点）とメガバンク等と比較しても遜色ない水準ですので、ご安心ください。

**Q** 貯金残高が3年間ほぼ横ばいであることに比べ、貸出金残高は年々増加傾向で推移している。不良債権の増減はどうなっているのか。

**A** JAしまねでは貸出金にかかわらず全ての債権について、回収が困難な案件は、本店のリスク管理部も出席する債権管理検討委員会の中で、回収方針について協議しています。決定した回収方針は、債権の管理部と地区本部のリスク管理部が連携のうえ実行し、債券回収を図っています。また、不良債権についても適正に管理・回収を行っています。

### 忌部



**Q** 近年中途退職者が多いと聞きますが、職員数に不足はないか？また、統合から10年となるが、賃金統一は完了したのか？

**A** 昨今の労働力不足を背景として、若年層職員の中途退職が以前より増加しているため、年に複数回中途採用を実施しています。それでも不足するときは有期雇用や派遣職員でカバーしています。また、昨今の他企業的情勢を踏まえ、新卒初任給は令和7年4月から、その他職員の賃金統一については、近い将来実施される予定です。

### 鹿島





農業協同組合・都道府県農業協同組合中央会・全国農業協同組合中央会主催

# 第49回『ごはん・お米とわたし』作文・**図画コンクール** 優秀賞 受賞

JALしまね主催

## 第46回 **みどりをまもる児童画コンクール** 銅 賞 受賞

第49回『ごはん・お米とわたし』作文・**図画コンクール**

津田小2年生 **田邊 煌琥さん**  
たなべ こうが

【**図画部門**】で**優秀賞**に輝く

J AとJ A中央会が主催する「第49回『ごはん・お米とわたし』作文・**図画コンクール**」において、松江市立津田小学校2年生、田邊煌琥たなべこうがさんの作品「田んぼとかかし」が**図画部門**図画第1部（小学校1～3年）で**優秀賞**を受賞しました。

同コンクールは、これからの食・農を担う次世代の子どもたちに、稲作農業について学びを深めてもらうとともに、お米・ごはんの大切さを広めることを目的に毎年開催。今回は全国の小・中学生から**作文部門**に27,609点、**図画部門**には41,104点（島根県からは6点）の応募がありました。

当地区本部の越野浩昭本部長らは、栄誉をたたえるため2月25日に同校を訪問。田邊さんに主催者からの賞状と記念のメダルを手渡し、また御祝の図書カードを贈り祝福しました。

田邊さんは「秋に見た田んぼが綺麗で描いてみようと思った。かかしがあることで、鳥などの外敵からお米を守ることができるので、かかしをたくさん描いた。お米は白米も炊き込みごはんもだいすき」と笑顔で話してくれました。

田邊さんの**図画**は、当地区本部の2025年版オリジナルカレンダー10月にも掲載されます。



越野本部長より祝福を受ける田邊さん



受賞作品「田んぼとかかし」

ECOスタイル実施中！  
運動期間：12月1日（日）～3月31日（月）



# 農業者の所得増大・農業生産の拡大に向けて取り組んでいます。

～くにびき地区本部の取り組み～



雪が降りしきる中での記念撮影

## 祝 設立70周年

## 畑ほし柿生産組合

「東出雲の畑ほし柿」として、地区一体で独自の特産品を受け継ぐ松江市東出雲町畑地区で2月18日、自治会組織「畑明生会」の設立90周年と畑ほし柿生産組合（廣江暢稔組合長・17戸）70周年を祝う祝賀会が畑公会堂で開催されました。当日は石原恵利子島根県副知事をはじめ国、県、市の関係者や、

当地区本部の越野浩昭本部長などJA役員、出荷市場の担当者、地元関係者など約50名が出席。写真展示で地区の歩みを振り返り、雪の降りしきる中記念写真を撮影し、祝宴をあげました。

同地区での干し柿作り

は約450年前、出雲国尼子氏と合戦を繰り返した毛利軍がこの地に持ち込んだとも伝えられています。2024年12月時点では、20戸75名が同地区で暮らし、内17戸で生産組合を組織しています。

同組合は全農家がエコファーマーの認定を受け、環境保全型農業により栽培。2015年のミラノ国際博覧会への出展や地理的表示保護制度（GI）の産品登録（2019年）、2022年の「100年フード認定」など地域で守り続けてきた産品の価値向上に努めています。また、記念の年を迎えるに当たり両組織で「先人の歩みを未来につなぐ」と題する歴史をまとめた冊子を作成しました。

廣江組合長は「先輩の苦勞、知恵、伝統を継承し美味しい干し柿が作り続けられている。次世代へ繋げたい」と決意を語りました。



挨拶をする廣江組合長



畑ほし柿を使用した料理も振る舞われました

## 地産地消がコンセプト「食堂とカフェつくる」

昨年11月22日に、「JAFARMERS Aコープたまゆ店」がリニューアルオープンしてから3カ月が経ちました。

リニューアルオープンに伴い、くにびき地区本部と（株）玉造温泉ゆゆうが連携し、「食堂とカフェつくる」が新規テナントとして出店。買い物客や玉造温泉街を訪れる観光客等で日々賑わっています。



同店では、「地産地消」をコンセプトに、地元玉湯町の農家・組合員から仕入れた米や野菜、果物等の農産物（Aコープ産直コーナーで購入可能）をふんだんに使用した食事を提供しています。さらに、同町にゆかりのあるケーキや焼き菓子等も取り扱っており、カフェメニューも充実。小さなお子さまも一緒に過ごしていただけるよう、子ども用のイスやキッズスペースも設置してあります。



玉湯町産の蕎麦粉を使用したそば



地元食材をふんだんに使用したランチプレート

同店の運営者である内田悦子さんは「地産地消」に加えて、スタッフには『つくるはヒトとモノとコトを生み出す場所』ということも伝えていく。今後も、町内農家の野菜を取り入れたメニュー作りやお客様の声を取り入れた店舗作りを取り組み、Aコープとつくるを拠点に玉湯町を発展させていきたい」と語りました。

だんだん おかげさまで JAしまね 統合10年

くにびき地区本部情報



# 農業者の所得増大・農業生産の拡大に向けて取り組んでいます。

～くにびき地区本部の取り組み～



骨密度検査を受診する担い手農業者

くにびき地区本部とJA島根厚生連は2月10日から14日にかけて、くにびき地区本部管農総合センターで「担い手人間ドック」を実施しました。毎年幅広い年代から希望があり、今年は152名が受診。担い手人間ドックでは、従来の胸部X線検査と比較し、より有効な「胸部CT検査」や「体組成・筋肉量測定」、「ヘリコバクター・ピロリ菌抗体検査」など様々な検査を行っています。さらに、令和4年度からは利用者の要望にお応えし、「胃カメラ検査」をJA島根厚生連健康管理センターで受診することができま

利用した担い手農業者からは「内容が充実している上に、比較的安価で検査を受けることができ、嬉し

い」「1年に1回の受診で、安心して農作業を行うことができる」と話しました。

**安心した農作業に向け「担い手人間ドック」を実施**

## 作業機を装着したトラクターで公道走行が可能となっています！



道路運送車両法の基準が緩和され、**一定条件（下記参照）を満たした状態に限り**トラクターに作業機（ロータリー・ハロー等、けん引式ではないもの）をつけたままで公道を走行することが可能となっています。

### 〈一定条件〉

- ① **車両規格の確認** ② **免許の確認** ③ 灯火器の確認 ④ 安全性の確認

※詳しい内容はJA全農島根農機サポート㈱（☎55-3066）、営農企画課（☎55-3030）までお問合せください。

### ◎車両規格によって必要な運転免許が変わります！



昨年に引き続き、大型特殊自動車免許（農耕車限定）取得に向けた準備講習会・検定試験を下記の通り開催します。

### ご案内

## 大型特殊自動車免許（農耕車限定）取得に向けた準備講習会及び検定試験

- 開催内容及び受講料
  - ① 準備講習会 30,000円/人  
JAしまね営農経済本店敷地内特設コース（斐川町直江）にて座学及び試験機を使つての実地練習を行います。
  - ② 検定試験 5,000円程度/人（免許取得費用）  
免許センターにて実地試験を受けていただきます。
- 開催予定時期 8月
- 定員 15名まで受付  
※最少催行人数は8名とします。申込者が8名に満たない場合、日程調整等をお願いさせていただきます。また、申込多数の場合は ① JA全農島根農機サポート㈱からの購入者 ② JAへの出荷者 ③ 作付面積の多い方を優先とします。ご了承ください。
- 申込期日 令和7年4月18日（金）

※受講を希望される方は、営農企画課又は各支店に用意してある申込用紙にご記入のうえ、ご提出いただきますようお願いいたします。  
※受講の可否については、申込者全員にご通知させていただきます。（4月下旬を予定）

お問合せ先 営農企画課 ☎ 55-3030



# 組合員のアクティブメンバーシップ確立に向けて取り組んでいます。

～くにびき地区本部の取り組み～



参加者は「みそを作る過程を初めて学んで勉強になった」「国産の材料をつかった新鮮なみそへの興味が湧いた」「とても美味しいので毎年楽しみにしている」「初めての参加だったが皆さんと楽しく作業ができた」と話しました。

地元鹿島町産の大豆と、同産の米から作った麴でみそ玉を作成し、空気が抜けるよう力を込めて、保存用の樽に向かって投げ入れました。最後に中島顧問が、空気が入らないようにしっかりとフタをする「樽じまい」を行いました。この後じっくり熟成させ、10月頃の出来上がり待ちます。

## 皆で楽しく無添加のみそ作り くにびき女子大・女性部宮農加工グループ

くにびきサンサン女子大は2月1日、くにびき女性部宮農加工グループ（森口順子代表）は2月6日、教育文化センターSan・san館でそれぞれに、みそ作り講座を開催。くにびき女性部の中島和子顧問が講師を務め、サンサン女子大は32名が参加、くにびき女性部は3回に分けて合計80名が参加しました。

2/6 女性部



みそ玉を樽へ投げ入れる様子

2/1 女子大



中島顧問（中央）指導の下みそ作り

## 薬膳を学び 春を元気に迎えよう くにびき女性部法吉支部

くにびき女性部法吉支部（野津佳子支部長・55名）は2月15日、法吉支店2階会議室で「からだが喜ぶ薬膳のおはなし」を開催し、部員21名が参加しました。

当日は、薬膳教室梨香主宰の竹本晶子氏と、薬膳インストラクターの資格をもつフリーアナウンサーの原奈津美氏を講師に講義を受講。おいしい薬膳スイーツと薬膳茶を楽しみながら、春夏秋冬を快適に過ごすために、季節と自分の体に合わせた食材の選び方などを学びました。

参加した部員は「講師お2人の掛け合いが心地よくて、楽しく学ぶことができた」「薬膳に対して難しいイメージをもっていたが、思っていたよりもシンプルで、これから毎日の食事に取り入れていきたい」と話しました。



講義をする竹本氏（左）と原氏（右）



## 手縫いで オムライスポーチを作ろう くにびき女性部フレッシユミズ部会

くにびき女性部フレッシユミズ部会（池田琴恵部会長・22名）は2月15日、教育文化センターSan・san館で手芸講座を開催し、部会員9名が参加しました。

当日は、当地区本部の産直に手芸品を出荷している渡部香子氏を講師に、オムライスポーチ作りに挑戦。事前に用意いただいたキットを使って、手縫いでジッパーやフェルト同士を縫い合わせました。部会員は手順書を確認しながら作業を進め、時には部会員同士でお互いに見せ合いながら、和気あいな取り組みました。



手芸に取り組む様子

部会員は「滅多にしない手芸を皆さんと一緒に取り組み、達成感を味わえた」「手作りならではの味もあり、何を入れようかわくわくしている。参加して良かった」と笑顔で話しました。



完成したオムライスポーチ

だんだんおかげさまでJAしまね統合10年

くにびき地区本部情報



# 参加者募集



## JAMまねくにびき年金友の会

**開催日**

令和7年 **5/30** (金)

**申込期間**

令和7年 **4/1** (火) ▶ **4/18** (金)

**会場**

島根ゴルフ倶楽部  
出雲市美野町1652  
TEL 0853-67-0016

**申込方法**

くにびき地区本部管内の支店窓口にて「参加申込書」が  
ございます。必要事項をご記入のうえ、お申し込みく  
ださい。

### 開催概要

**参加資格**

**JAMまねくにびき年金友の会 会員**

(くにびき地区本部で年金をお受取りの方、年金受取予約者の方)

**参加費**

**2,000円**

**プレー費**

**各自精算** (キャディ無し)

**募集定員**

**10組 40名程度** ※定員に達しますと募集を締切らせていただきます。

**競技方法**

- ①ダブルペリア方式のストロークプレーとします。
- ②同ネットの場合は、年齢の高い方を上位とします。
- ③6インチプレス可。その他はローカルルールで行います。
- ④**男性／白ティー** ※65歳以上の方はゴールドティー、75歳以上の方はレッドティー、80歳以上の方はピンクティーからの利用も可能です。  
**女性／レッドティー** ※60歳以上の方はピンクティーからの利用も可能です。

**表彰式**

**島根ゴルフ倶楽部** (2階レストランホール)

**事務局**

くにびき統括支店 金融課 TEL 55-3028 FAX 27-1060 〒690-0823 松江市西川津町1635-1



ハーバリウム作品を鑑賞する来店者

鑑賞した  
来店者は  
一緒に活  
動してみ  
たい」と  
興味を示  
していま  
した。  
来年度  
の「ねん  
きん感謝  
デー」開  
催日程は、  
しまねび  
より4月  
号へ掲載  
予定です。

くにびき地区本部  
の各支店は2月14日、  
JAで年金をお受け  
取りの方とご予約の  
方へ、日頃の感謝を伝える「ねんきん感  
謝デー」を開催しました。  
当日は、各支店で考えたプレゼントを、  
職員から来店された方へ感謝の言葉とと  
もに贈呈。バレンタインに合わせたチョコ  
レートやワッフルなどのスイーツのプ  
レゼントに、受け取った来店者は「バレ  
ンタインにチョコがもらえて嬉しい」と  
笑顔で話していました。  
また玉湯支店では、女性部玉湯支部の  
活動で作ったハーバリウム作品を展示。



プレゼントのチョコレート

**感謝の気持ちを込めて  
ねんきん感謝デーを開催！**





# 担当者が悩む 相続相談

あれこれ

資産相談センターでは、組合員の皆さまから「相続を中心とした相談」を毎年200件超受付けていますが、担当者として「組合員の皆さまの相続は本当に難しいな」と感じています。その理由の一つとして、組合員の皆さまが保有される資産状況が挙げられます。(下表参照・相続税評価額で集計)

財産内訳	島根県平均	組合員(くにびき)
不動産	30%	75%
預貯金・有価証券	56%	16%
その他	14%	9%

相続税のかかる方については、不動産の相続税評価額が遺産総額を押し上げ、その結果として相続税の対象となり、納税資金である預貯金等が少なく納税資金に困る、と言った構図が組合員の皆さまの相続に関する特徴です。

もう一つ、相続税には無関係でも相続争い(家族の争い:争族)が生じることがあります。それは不動産の価値についてです。貸地など地代家賃を生む不動産は相続人の間で取り合いになります。逆に固定資産税や草刈りなどの労力等の負担が生じるだけの不動産(負動産)は押し付け合いになります。「争族」が生じると親戚関係も破壊されます。相続対策の胆は「争族」対策なのです。

「相談してみて良かった」というお声を多くいただく中で、「もっと早く知っておけば良かった」「もっと早くとりかかれば良かった」というお声も多くいただきます。

「争族」が起きないように早めの「相続」相談を、当センターまでお寄せください。

お問い合わせ

資産相談センター TEL: 55-3040 FAX: 32-7783

MAIL: fudousan.kun@ja-shimane.gr.jp

## 無料税務相談会のご案内



©よりぞう

JAしまね くにびき地区本部では、顧問税理士による無料税務相談会を開催しております。

税金にかかわることならどんな  
ご相談でも結構です。お気軽に  
ご相談ください。



- 開催時間は全会場 **10:00~12:00**です。
- 時間帯により混み合うことがございますので、**事前にご予約**をお願いします。
- お問い合わせ・ご予約は、各開催会場までお願いいたします。

### 無料税務相談会開催日・会場

開催日	曜日	会場店舗	開催日	曜日	会場店舗	開催日	曜日	会場店舗	開催日	曜日	会場店舗
2025/4月			2025/5月			2025/6月			2025/7月		
3日	木	くにびき支店	8日	木	川津支店	4日	水	法吉支店	8日	火	東出雲支店
4日	金	古江支店	9日	金	くにびき支店	5日	木	くにびき支店	9日	水	くにびき支店
2025/8月			2025/9月			2025/10月			2025/11月		
6日	水	津田支店	9日	火	川津支店	7日	火	法吉支店	5日	水	川津支店
7日	木	くにびき支店	10日	水	乃木支店	8日	水	東出雲支店	6日	木	津田支店
			11日	木	くにびき支店	9日	木	くにびき支店	7日	金	くにびき支店
2025/12月			2026/1月			2026/2月			2026/3月		
3日	水	乃木支店	8日	木	川津支店	3日	火	法吉支店	24日	火	くにびき支店
4日	木	古江支店	9日	金	くにびき支店	4日	水	乃木支店			
5日	金	くにびき支店	22日	木	宍道支店	5日	木	東出雲支店			
			23日	金	津田支店	6日	金	くにびき支店			



／＼作ってみませんか？／＼

# くにびき女性部からのおすすりめ料理



## せりの白和え、しじみごはん

江戸時代から伝わる郷土野菜「黒田せり」と、寒い冬を越すためにしっかりと栄養を蓄えた出汁も濃厚な「寒しじみ」を使ったレシピです。素材の味を活かした簡単で美味しく身体に優しいメニューですので、ぜひ作ってみてください。

### せりの白和え（4人分）

せり（根なし）…………… 150g    砂糖 …………… 15g  
 ※根を入れる場合は200g    みそ…………… 30g  
 赤板かまぼこ…………… 50g  
 とうふ……………120g

### 作り方

- ①沸騰した湯にとうふを入れ茹でて、ざるにあげて水気を切る。
- ②せりを茹でて冷水にとり、水気を絞って3cmの長さに切る。
- ③水気を切ったとうふをすり鉢に入れて滑らかになるまですり、みそ・砂糖を入れてさらにする。
- ④③に千切りにした赤板かまぼこ絞ったせりを加え和える。

### ポイント

・せりを茹でる時は、茎から入れさっと茹でてください。箸で混ぜたりせず、一度表裏を返し、ざるにあげると良いです。

法吉支部のみなさん（左から）

今月の  
料理人

- のつ よしこ さん
- 野津 佳子 さん
- たに やすよ さん
- 谷 泰代 さん
- くろさき みえこ さん
- 黒崎美栄子 さん



### しじみごはん（4人分）

米…………… 2合  
 しじみ…………… 300g～500g  
 せり…………… お好みで  
 薄口しょうゆ……………50cc弱  
 みりん…………… 25cc

### 作り方

- ①しじみを鍋に入れ、ひたひたの水で茹でる。
- ②しじみの口が開いたら火を止めて、しじみを取り出し、身と殻を分けておく。
- ③米をとき、②のしじみのだし汁・しょうゆ・みりんを入れる。2合の目盛りまで水が足りない場合は水を足し、しじみの身を入れ炊く。
- ④せりをお好みの長さにざく切りにしておく。
- ⑤炊きあがったご飯に④のせりを加え軽く混ぜる。

### ポイント

・ニンジンやゴボウと一緒に炊き込んでも美味しく召し上がっていただけます。

## 4月くにびき地区本部 各種相談会カレンダー（税・ローン）

※各相談とも無料でお受けしています。

〇くにびき統括支店ローンセンターでは、土曜日（10：00～15：00）に ◆お問い合わせは  
 休日住宅ローン相談を実施しています。要予約。

※4月の土曜営業日は12日です。

☎0120-988-380

4月 ふれあい訪問日

4月16日（水）・17日（木）



# くにびき地区本部 機構図

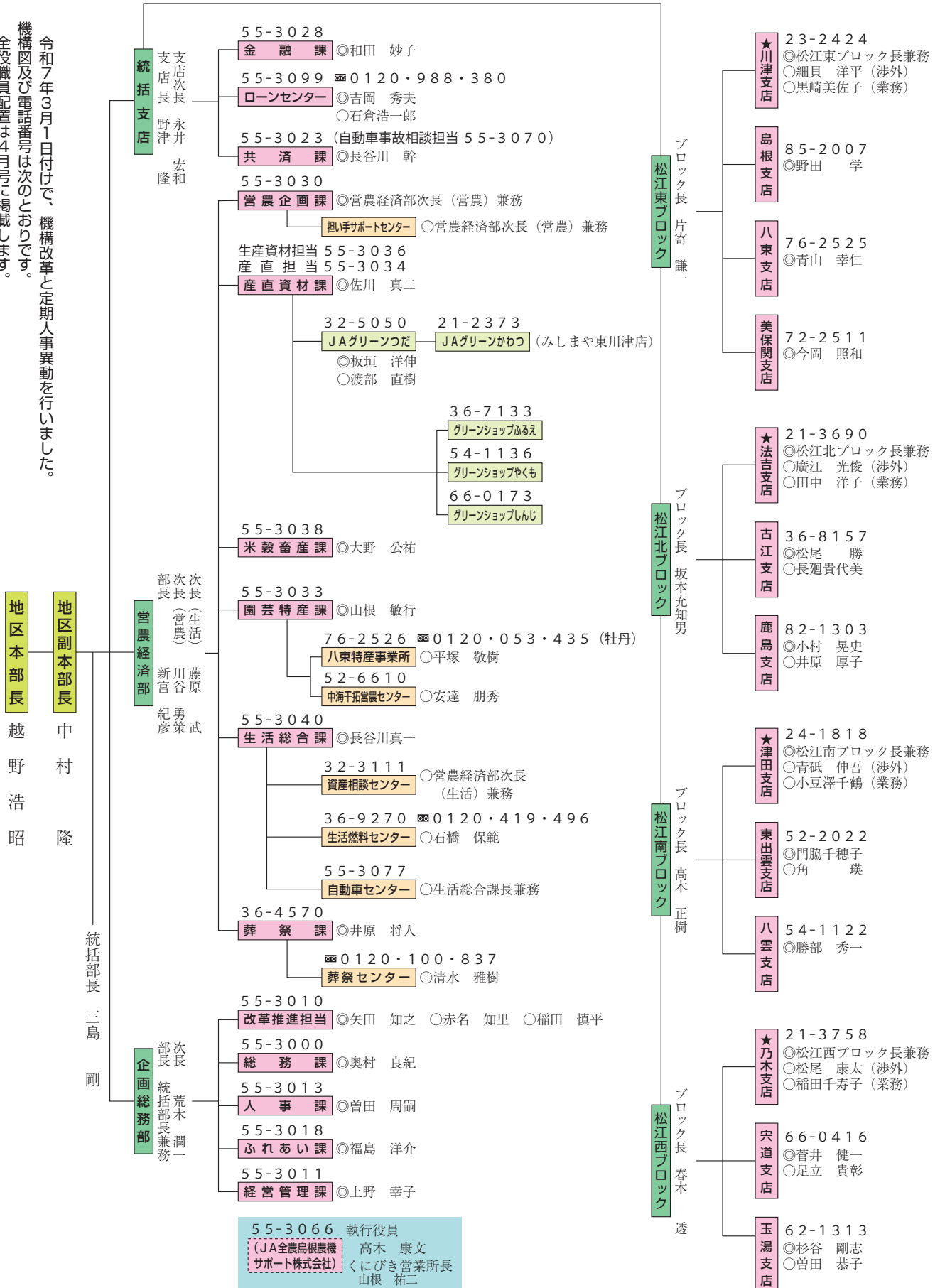
令和7年3月1日現在

## 機構改革の概要

「JAグリーンつだ」「JAグリーンかわつ」両店の生花管理を一元化し、効率的で安定的な新たな生花供給体制の構築に向け機構改革を実施します。  
令和7年3月より「JAグリーンつだ」を生花供給拠点とし、店舗販売のほか葬祭花の対応、「JAグリーンかわつ」や「グリーンショップ」で販売する組花やアレンジメント等の管理・供給を行います。

◎支店長、課長、店長、ローンセンター長、担当次長 / ○支店次長、副店長、センター長、所長、ローンセンター次長、担当課長 / ★基幹となる支店

令和7年3月1日付けで、機構改革と定期人事異動を行いました。  
機構図及び電話番号は次のとおりです。  
全役職員配置は4月号に掲載します。



だんだん おかげさまで JAしまね 統合10年

くにびき地区本部情報

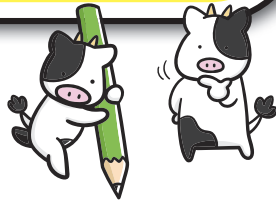


# クロスワードパズル

農協全国商品券をもらっちゃおう!!

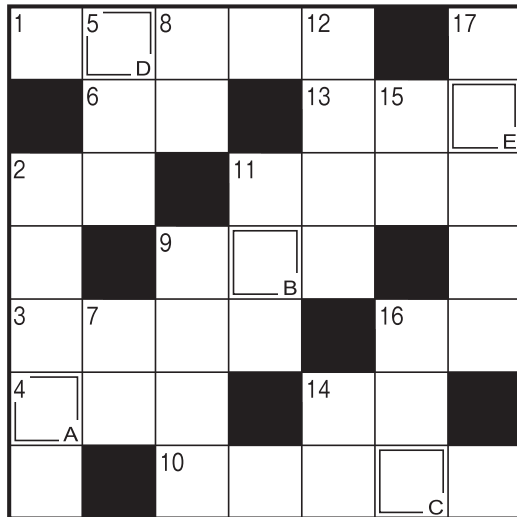
出典：(株)新聞連『JA広報通信』2025年3月号

## CrossWord Puzzle



二重マスの文字をA～Eの順に並べてできる言葉は何でしょうか？

出題 ● ニコロ



答え

A	B	C	D	E
---	---	---	---	---

### タテのカギ

- ②タイヤにつないでシュコシュコ
- ⑤柔道場に敷かれているもの
- ⑦新しいクラスで——紹介をした
- ⑧——は友を呼ぶ
- ⑨茶道では表千家、裏千家など
- ⑪真新しい——を着て入社式に臨んだ
- ⑫漢字で書くと枸橘、枳殻。春に白い花を咲かせます
- ⑭海のパイナップルと呼ばれる海産物
- ⑮肥料の三要素は窒素、——酸、カリウム
- ⑯パソコンの入力装置のひとつ
- ⑰4月のこと。——・フール

### ヨコのカギ

- ①富山湾でとれるものがある有名な春の味覚。青く光ります
- ②茶わんのセットや重箱を数えるときに使う言葉
- ③手品、マジックともいいます
- ④来週の火曜日——にもう一度来てください
- ⑥祝い事につきものの魚
- ⑨麻雀であがる前にかけることも
- ⑩これが終わると新学期。入学式もあります
- ⑪インクを付けて押します
- ⑬テニスの試合で——の応酬が続いた
- ⑭鬼さんこちら、手の鳴る——へ
- ⑯よく×(バツ)と対比されます

## 応募要項

### 応募方法

ハガキに、答え、住所、氏名、年齢、電話番号、本誌に関するご意見・ご感想を記入して、下記宛先にお送りください。右記の二次元コードからもご応募いただけます。



### 賞品

正解者の中から抽選で30名(JAしまね全体)の方に「農協全国商品券」をお贈りします。

### 当選者発表

賞品の発送をもってかえさせていただきます。

### 宛先・締切

〒690-0823 松江市西川津町1635-1

JAしまね くびき地区本部 ふれあい課 「クイズ」係

2025年4月4日(金)(当日消印有効)

### ◆先月号の答え◆

#### 「ウグイス」



# 俳句の広場

## 最優秀賞

鬼役となり逃げ惑ふ鬼やらひ

浜田市 三沢 孝子様

## 優秀賞

老幹に見る飛梅の気概かな

邑南町 山塚 豊子様

出て見よと姉より電話寒の月

出雲市 小豆澤典子様

元日や十七文字に手を合わす

浜田市 沖田 邦子様

## 佳作

獅子舞に出合ひたじろぐ散歩犬  
兵庫 兵庫 小田 慶喜様  
具だくさんなる田舎風雑煮餅  
邑南町 三宅 伊知枝様  
日脚伸び工事車両の並ぶ道  
安来市 斎藤 美重子様  
おもてなし城梅一枝玄関に  
出雲市 大森 喜代子様  
芝青む元町長のホールインワン  
津和野町 田中 とよし様

「家の光」でも俳句・川柳・詩・短歌を毎月募集しています。こちらへもぜひご応募ください！

「家の光」4月号 定価922円  
ご購入は、お近くのJAへお問合せください。



JAしまねびより、皆様からの俳句・川柳を募集しています。締切は毎月14日必着です。(最優秀賞1句、優秀賞3句、佳作5句)4月号は川柳を募集します。1回のご応募につきお一人様3句までご応募いただけます。

### 応募方法

俳句または川柳、住所、氏名、年齢、電話番号を記入のうえ、ハガキ、FAX、Eメールのいずれかでご応募ください。  
※応募作品は自作で未発表のものに限ります。  
※応募作品の一切の権利は、JAしまねに帰属するものとします。  
※受賞作品は地域名、氏名(または雅号)を掲載します。

### あて先

〒690-0887 松江市殿町19-1  
JAしまね ふれあい福祉課  
「俳句の広場係」または「川柳の広場係」  
FAX: 0852-67-7708  
Eメール: fureai.hon@ja-shimane.gr.jp



最優秀賞、優秀賞の4名様には「農協全国商品券1,000円分」をお贈りします。

・お預かりした個人情報は、プレゼントの抽選・発送のみに使用し、その他の目的で利用することはありません。



# 島根をもっと元気になりたい



## 一緒にJAで働きませんか



JAしまねは「農業振興」「地域振興」「地域貢献」を積極的に展開し、大地の恵みと食文化の尊さを次世代に継承していきます。

### 「人と自然が共生する、光り輝く未来の創造」

- ◎地域の資源を生かし、希望と活力に満ちた農業を実現します
- ◎地域の文化を守り、心豊かに安心して暮らせる地域社会を創造します
- ◎水と緑と人を育み、豊かな大地と食を次世代に引き継ぎます

### 「信頼、満足、熱意、みんな一番」

- 『し』…組合員・利用者からの信頼、一番をめざします
- 『ま』…組合員・利用者の満足、一番をめざします
- 『ね』…仕事への熱意、一番をめざします

## JAしまね 令和8年4月採用職員募集のご案内

- 募集職種 正職員
- 応募資格 ①令和8年3月大学院・大学・短大・高専・専修学校卒業見込の方  
②大学院・大学・短大・高専・専修学校を卒業して3年以内の方
- 受付期間 令和7年3月3日(月)～3月31日(月)
- 選考方法 WEB上での筆記試験・適性検査・面接試験
- 応募方法 マイナビ2026よりエントリーのうえ、ご応募ください。

※採用情報など詳しくはJAしまねHP、マイナビ2026または下記までお問い合わせください。

#### お問い合わせ

〒690-0887島根県松江市殿町19-1  
JAしまね人事部人事課 担当：三上・梶谷・高尾  
TEL: 0852-67-7711 FAX: 0852-67-7714  
ホームページ <https://ja-shimane.jp>  
E-mail [jijinji\\_saiyou@ja-shimane.gr.jp](mailto:jijinji_saiyou@ja-shimane.gr.jp)



マイナビで  
エントリー  
受付中



# ヤングサポート PG

健康補助食品

健康な関節軟骨に欠かせない

関節軟骨の構成成分

プロテオグリカン 120mg配合

※6粒あたり

プロテオグリカンは、  
関節や肌にある保水・弾力成分で、  
美容や関節ケアの分野で注目されています。



【名称】プロテオグリカン含有鮭鼻軟骨抽出物加工食品

クミアイ家庭薬です。



協同薬品工業株式会社

島根営業所

〒699-0631 島根県出雲市斐川町直江3951-1

お問い合わせ先 平日 9時～17時

TEL (0853) 25-9166





## 鶏肉と白ねぎのマヨネーズ照り焼き



## コメント

- ・鶏肉を漬け込んで焼くだけ!とてもジューシーで柔らかな仕上がります。
- ・お弁当のおかずにもぴったりです。

## 材料 (4人分)

鶏モモ肉… 1枚 (約300g)  
 白ねぎ……………1本  
 サラダ油……………小さじ2  
 A  
 砂糖……………小さじ1  
 醤油……………大さじ1  
 酒……………大さじ1  
 マヨネーズ……………大さじ2  
 ミントマト……………4個  
 刻み海苔……………適量

## 作り方

- ①鶏肉は一口大に切ってAをもみ込み、30分以上漬ける。白ねぎは長さ2cmに切る。
- ②フライパンに油を熱し、白ねぎを入れて中火で焼き色がつくまで時々回しながら焼き、取り出しておく。
- ③②のフライパンに皮を下にして鶏肉を並べ、鶏肉の皮に焼き色がついたら裏返し、蓋をして弱火で蒸し焼きにして中まで火を通す。
- ④火が通ったら、焼いた白ねぎと鶏肉を漬けて残ったAを加えて絡める。
- ⑤器に盛り、ミントマトと刻み海苔を添える。

## アレンジ

- ・鶏肉は手羽元や手羽先、むね肉でもグッド!
- ・白ねぎをもやしやキャベツ、あすこ、スナップエンドウに替えてもOK!
- ・ご飯の上のせて鶏マヨ丼にして食べてもおいしいです。

## 材料 (4人分)

じゃがいも……………2個  
 あすこ……………1袋  
 薄口醤油……………小さじ2  
 バター……………10g  
 かつお節……………5g

## 作り方

- ①じゃがいもは皮をむいて、2cm角に切る。
- ②鍋にじゃがいもとひたひたの水を入れ、火にかけて柔らかくゆで、水をきる。
- ③あすこは長さ2~3cmに切り、軽くラップをして電子レンジ(600W)で約2分間加熱し、水気をきる。
- ④②と③をボウルに入れ、熱いうちに醤油をふり、バターとかつお節を加えて混ぜ合わせる。
- ⑤器に盛り、かつお節を飾る。

## コメント

- ・じゃがいもはレンジで加熱して柔らかくすると時短になります。
- ・新じゃがのホクホク感にバターとおかかの風味とコクをプラスした一品です。

## アレンジ

- ・炒り卵やツナ缶、ハム、ウィンナー、ピザ用チーズを加えてボリュームアップ!
- ・あすこは、ブロッコリー・子持ち高菜・ピーマン・アスパラガス・小松菜・キノコなどに替えてもOK!

## 新じゃがいもとあすこのバター醤油和え

健康  
散歩

## むくみを解消しよう

女性に多いむくみ。「夕方になると足がむくんで靴がきつく感じる」「顔のむくみやまぶたの腫れが気になる」という方も多いのではないのでしょうか。

病気が原因で起こるむくみもありますが、多くは生活習慣が原因です。軽いむくみなら放っておいても解消しますが、むくみが続く場合は生活習慣を見直してみましよう。

## ○むくみとは?

体に余分な水分がたまった状態のことで、運動不足、睡眠不足、女性ホルモンの影響、塩分の摂りすぎ、水分摂取不足など、さまざまな原因で起こります。これらの原因にどうアプローチするとむくみを解消できるのか紹介します。

## ○むくみの解消法

- ・体を動かす  
ずっと同じ姿勢でいると血行が悪くなりむくみやすいで



す。ウォーキングや階段を使うなど、できるだけ体を動かすことを意識しましょう。

## ・塩分を控える

塩分の摂りすぎは、体内の塩分濃度を下げようと体に水分がたまりやすくなります。減塩を心がけましょう。

## ・入浴して体を温める

体を温めることと水圧による刺激で血流が良くなります。シャワーで済ませず、湯船につかりましょう。

## ○毎日少しずつケアを

むくみは疲れがたまっているサインです。疲れをためないよう、少しずつ自分の体を労わりましょう。

ただし、むくみの中には病気が原因で起こるむくみもあります。命にかかわることもあるため、「急にむくんできた・体の片方だけむくんでいる」に当てはまる場合や、「息苦しい・痛みがある」など気になる症状がある場合は医療機関を受診しましょう。

## JA島根厚生連