

SNSで旬な情報を投稿しています



6月は  
牛乳月間!

## 特集 知ってる? 牛乳の豆知識



みーつけた  
しまねのファーマーズ  
Shimane farmers

松本 貴之さん  
[西いわみ地区本部]





みーつけた

# Shimane Farmers しまねのファーマーズ

まつもと たかゆき  
**松本 貴之さん(44歳)**

今月は西いわみ地区本部。益田市飯田町でメロンの生産に取り組む松本貴之さんにお話を伺いました。



アムスメロンを手に笑顔を見せる松本さん

## 50年を超えて続くメロンの一大産地

益田市は島根県内最大のメロンの産地。県内産のアムスメロンの90%以上がこの地から出荷されています。同市の作り手たちのチャレンジが始まったのは1973年。JASしまね益田メロン部会副部会長兼技術部長を務める松本貴之さんは「私の祖父も当時メロン栽培に着手した一人。繊細な作物で大変手がかるため、あまり長くは続けられないだろうと思っていました」と語ります。

松本さんはメロン農家を継いで約20年。少しずつ

作付け面積を増やしなが、初夏に収穫するアムスメロンのハウスは40アール、夏・秋作のアールスメロンは25アールとなっています。就農して10年ほど経ったころ、農業の師でもあった父親が体調を崩し、その5年後に急逝。「うちのメロン栽培の中心は父で、私はサブ的な役割をしながら学んでいるところでした。そのため技術継承が不十分で、父がいなくなっただけからは失敗が続き、非常に困りました」と松本さんは当時を振り返ります。そんな時に助けてくれたのがメロン部会のみなさんでした。苗の育て方や水やりのコツなどを快く教えてくれたそうです。松本さんは「土地ごとに土の質や水はけが全く違うので、教えていただいたことをどのように自分の農地で活かすのか、試行錯誤が続きました。おかげさまで今ようやく質の良いメロンが作れるようになり、楽しくなってきたところですよ」と話しました。

## 暑さと闘い、 美しい網目と模様を育てる

春作のメロン栽培は真冬から始まります。1月下旬に種を蒔いて苗を育て、2月中旬から3月中旬にかけてハウスに植え付けます。4月に入り花が咲き始めるとミツバチをハウス内に放ち受粉を促進。ついた実は優良なものを1つの苗につき2つだけ残し



アールスメロンの花摘み

て摘果します。開花時期から25日ほど経つと実が太り、美しい網目模様になります。

ハウス内は高温多湿になり、まるでサウナのように実を大きく育てる時期の湿度はなんと90%以上。汗だくになりながら作業をします。

朝は高温多湿の環境にし、昼前から徐々にハウス内に風を通して実を乾燥させます。これを連日繰り返すことにより、メロンの肌に美しく細かい網目が広





網目模様が出てきたアムスメロン

「やるなら一番綺麗なメロンを作りたいんです」と松本さん。その努力が実り、昨年、毎年メロン部会で行う反収あたりの成績が最も優秀な生産者に贈られる優績者表彰で、部会初となる単年度における3部門（アムスメロン、夏作・秋作アールスメロン）全て受賞するという栄誉に輝きました。今年の出来を聞いてみると、「気温が急に上がり夜でも暖かく、雨も多い。昨年よりも網目が入りにくい年になりそうです。とはいえ妥協はしたくないので、できる限り綺麗なメロンを仕上げようと励んでいます」と話しました。

## 新しい挑戦を続け、メロン産地を未来につなげる

20年かけ、高く評価される良質なメロンを作れるようになった松本さん。「農家としてはまだ若手と言われますが、これからは育成に力を入れたいです。50年続いた益田のメロンが100周年を目指して持続していくため、次の世代に技術を伝えなければいけません」と松本さんは話します。

明け方から日没後まで作業があり、ハウス内は暑く、湿度コントロールや実の状態の見極めなど繊細さも求められるのがメロン栽培。「メロンができれば大抵の作物はできる」といわれるほど難しい作物です。新規参入を促進するにはハードルを下げることも大切になってきます。松本さんは「少しでも負担が軽減できれば、若い人も挑戦しやすくなるはず。部会に参加している農家は20年前は120軒ぐらいありましたが、今は半分近くまで減りました。地域の農家が生き残っていくためには、新しい技術や機器を試し良いものをシェアしていくことも大切です」と話しました。

松本さんは今年からアプリで管理できる自動給水システムを導入。試験的に運用し、手応え



アプリによる自動給水システムを試験的に導入しているハウス

プチっと情報!

### 松本家での楽しみ方

アムスメロンは切ってそのまま食べるのが一番おいしいのですが、松本家ではちょっと贅沢なメロンシェイクも楽しんでいます。冷凍した果肉と牛乳をミキサーで攪拌。益田市産のアムスメロンは味が濃厚なので、砂糖や蜂蜜なしで上品な甘さに仕上がるそうです😊✨

西いわみ地区本部管内では5月29日からアムスメロンの出荷が始まりました。初出荷の様子をYouTubeで配信中です!



メロン産地を未来につなげるため新たな挑戦を続ける松本さん

があれば他の農家にも紹介したいと考えています。若い世代を育て、持続可能な農業の環境を整え、仲間と手を取り合って産地を支える。そんな志を胸に、益田のメロンを未来に繋げる取り組みをスタートさせています。

6月は  
牛乳月間

# 知ってる？ 牛乳の豆知識



現在、島根県内では65戸の酪農家が、皆さんに安全・安心な牛乳を届けるため日々奮闘しています🔥地元産の牛乳や乳製品を飲んで食べることが、そんな酪農家の皆さんを応援することに繋がります🌟今月は「牛乳月間」ということで、日常生活に取り入れたいかなるような牛乳の豆知識をちょっぴり紹介いたします！

## そもそも牛乳にはこんな特徴が…！



牛乳は生命維持のため不可欠な三大栄養素である「たんぱく質」「脂質」「炭水化物」に加え、日本人の食生活に不足しがちなカルシウムなどの「ミネラル」や「ビタミンA」「ビタミンB<sub>2</sub>」などを豊富に含んでいます。最近の調査によると、こんな効果もあることがわかっています。

高血圧を予防

メタボリックシンドロームのリスク低減

健康寿命が長くなる

骨や歯、筋肉の健康を保つ

食後の血糖値の上昇が緩やかな低GI食品

### 牛乳にまつわる豆知識 ①

#### 筋肉づくりにぴったり

牛乳には筋肉をつくる上で重要なアミノ酸の豊富なたんぱく質が含まれるため、筋力の維持や向上など、身体づくりのサポートに最適！筋肉をつける上で効果的なのは、運動後にできるだけ早くたんぱく質をとること。牛乳のたんぱく質は大豆のたんぱく質と比べて、体内で筋肉をつくるスピードが上がりやすく、効果もより長く続きます。運動部で活動する子どもや日常的に運動をする方には「運動後の牛乳」がぴったりなのです！



### 牛乳にまつわる豆知識 ②

#### 熱中症予防の強い味方

今年の夏も猛暑が予想される中、心配なのが熱中症🌡️暑さに強い身体をつくるためには、夏到来前の5～6月に「やや暑い環境」で「ややきつい」と感じる運動を1日15～30分間実施してみましよう。加えて、運動直後にたんぱく質と糖質を多く含む牛乳を摂取すると、体温調節のカギとなる血液量が増加して熱中症リスクを効果的に下げることができます！



### 牛乳にまつわる豆知識 ③

#### 乳和食でおいしく減塩

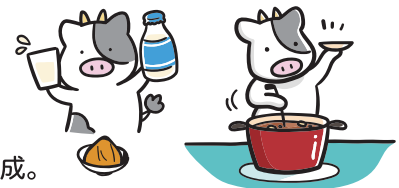
「乳和食」とは、味噌や醤油などの調味料に牛乳（成分無調整牛乳）を組み合わせることで、風味を損なわずに食塩やだしを減らしておいしく和食を食べてもらう調理法のこと。和食は米飯を主食に、主菜や副菜に魚介・野菜類を多く使い脂肪分も少ないことから健康的な食事と考えられていますが、食塩の摂取量が増えてしまう、カルシウムが不足しがちになるという側面もあります。そこを補うのが牛乳の持つ「カルシウム」と「旨味・コク」なのです！

たとえば… 「ミルクみそ」を使って減塩みそ汁

ステップ① いつも使う半分の分量の味噌を準備。

ステップ② 味噌と同量の牛乳を混ぜ合わせた「ミルクみそ」を作る。

ステップ③ 具材を煮立て、火を止めてからミルクみそを最後に入れて完成。



※一般社団法人「ミルク」ウェブサイトより



などなど、牛乳を飲む・使うことで身体に良いことがたくさんあります🌟ぜひこの機会に取り入れてみてはいかがでしょうか😊🌟



J Aしまねの石川寿樹組合長ら本店常勤理事は、J A自己改革の一環として、地域の担い手・大型農業法人・集落営農組織等を訪問し、今後のJ A運営に反映させるため各所で組合員の皆さまの貴重なご意見・ご要望を伺っています。



現場の声を  
もっと聞きたい

# 組合長が行く!



今回の  
訪問先

- J Aしまねやすぎ地区本部管内
- 株式会社LPCベジタリアファーム
- 農事組合法人のきの郷
- 農事組合法人福の郷下山佐
- 池田佳奈さん



巡回の様子を収めた  
動画はコチラから

**株** 株式会社LPCベジタリアファームは、平成29年に株式会社農の郷として設立。現在はイチゴ30aとミニトマト15aを栽培し、観光農園も展開しています。同社総務課の遠藤隆宏課長とは、今後イチゴ栽培を90aまで拡大することや規模拡大に伴う体制整備、栽培品種などについて意見を交わしました。遠藤課長は「イチゴ狩りの年間来場者1万8000人を目標に取り組み、安来市の交流人口を増やしていきたい」と今後の展望を話しました。

**農** 農事組合法人のきの郷は、平成25年に前身の営農組合を法人化し、水稲や飼料用米、大豆、イチゴ、ブドウなどを栽培。また、県立農林大学の研修生受け入れなど担い手育成にも積極的に取り組まれています。同法人の河津一行組合長は「米の仮単価が分かるのが夏頃のため、費用の見通しが立たず不安がある」と米価支払いの仕組みについて要望された他、J Aしまね経営コンサルティング事業で明確になった課題解決に向けての取り組み、将来を見据えた人づくりなどについてお話をいただきました。

**農** 農事組合法人福の郷下山佐は、令和3年に設立。安



きの郷のイチゴハウスで河津組合長（前列左から3番目）と石川組合長（前列左から4番目）ら



遠藤課長から栽培する「紅ほっぺ」「よつぼし」「かおり野」の特徴について説明いただきました



池田さんが栽培するイチゴとイチゴサンド

来市広瀬町下山佐地区で行われている圃場整備の完成農地で主食用・飼料用米とタマネギを栽培しています。同法人の池田義夫組合長らは、法人の成り立ちや今年のタマネギ生育状況、圃場整備事業の進捗などについて説明。池田組合長は「広域玉葱調製保管施設ができタマネギ栽培に取り組みやすくなったが、生産費の中で利用料の占める割合が大きいため緩和できないか」と要望されました。

**池** 田佳奈さんは、大阪からターニンし令和2年に就農。現在はハウス3棟でイチゴ「紅ほっぺ」「章姫」を栽培しています。「栽培したイチゴがお客様の口に入る最終段階まで見届けたい」という思いからカフェ「莓やkiritto」も運営。池田さんにはハウスを案内いただきながら、ターニン就農した経緯や当JA担い手支援センターでの農業研修、来年に向けてハウスを2棟増設することなどをお話いただきました。



池田さん（前列左から3番目）が経営するカフェ「莓やkiritto」の前で石川組合長（前列左から2番目）ら



福の郷下山佐のタマネギ圃場で池田組合長（前列左から4番目）と石川組合長（前列左から3番目）ら

## 組合長から一言

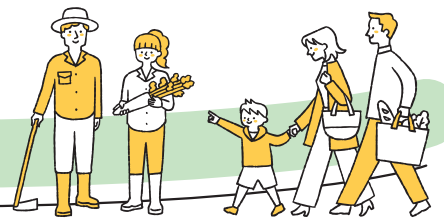


今回は、やすぎ地区本部管内の株式会社LPCベジタリアファーム（宙づり式ベッド施設によるイチゴ栽培）、2回目の訪問となった農事組合法人のきの郷（水稲を中心にブドウやイチゴなどを栽培）、農事組合法人福の郷下山佐、池田佳奈さん（イチゴ栽培と加工、カフェ「莓やkiritto」運営）を訪問した。このうち、農事組合法人福の郷下山佐について触れてみたい。池田義夫組合長によると、同法人は令和3年に設立され、圃場整備事業により約13ヘクタールを集積。現在、水稲を中心に飼料用米やタマネギを栽培されている。特にタマネギについては40アールで栽培し、定植や収穫に当JAが貸し出している機械を利用しているとのこと。また、当JAに対する要望としては、法人の経営指導をさらに強化してほしいとのことであった。

組合長より一言  
河鹿鳴く  
山佐の郷を  
去りがたし







topics  
1

## 島根県農協青年組織協議会が第70回通常総会を開催



あいさつをする古川会長

島根県農協青年組織協議会は4月25日、出雲市のJAしまね出雲地区本部で第70回通常総会を開きました。来賓や部員ら54人が参加し、2023年度活動報告・収支決算や2024年度基本方針・活動計画など全4議案を承認しました。

2024年度は、ポリシーブック（政策集）を活用した要請活動や各組織純増1人を目標に、JA新規採用職員研修、島根県立農林大学校の講師対応による加入促進、青年組織の意見反映を目指したJA役職員との意見交換の充実などに取り組むことを確認しました。また、創立70周年を節目に、記念事業の実行委員会を設置し準備を進めています。

同協議会の古川敬会長は「農業や農政にとって大変厳しい時代となった。まだまだ各地の問題や課題がたくさんあると思うが、本年度も引き続き、県青協の活動に一生懸命取り組んでいく」と意気込みました。

topics  
2

## JAしまね女性部が第7回通常総会を開催



開会のあいさつをする高橋部長

JAしまね女性部は4月26日、出雲市のラピタウェディングパレスで第7回通常総会を開きました。2023年度活動報告や収支決算、2024年度活動計画などの全4議案を承認しました。

2024年度はJA女性組織3カ年計画「JA女性 想いをひとつにかなえよう🍀」の実践最終年度。総会ではより一層、女性部一丸となって活動することを確認しました。

新たな取り組みとして、世代や地域を超え県内女性部同士のつながりを強化することを目的にフレッシュミズ部会との合同イベントを企画。また、子ども食堂やフードバンクなどへ寄贈する「米一握り運動」やJA役員との意見交換会を通じたJA運営参加、国消国産に関する学習も継続し取り組みます。

当JA女性部の高橋美佐子部長は「JAとともに地域に必要とされる存在になるよう私たちにできる取り組みを継続し、食と農や地域活

性化、仲間づくりの活動を進めていきましょう」と呼びかけました。

総会後は、当JAいわみ中央女性部の宮本美保子さんが「次世代に伝えたい干し大根」と題し女性組織活動を発表。また、NPO法人フードバンクしまねあったか元気便から大木理之事務局長を講師に迎え、同法人の取り組みや県内に支援を必要とする子どもが多くいることなどを聴きました。

topics  
3

## 「島根たまねぎ」出荷始まる！



JAしまねは5月18日、出雲市斐川町の当JA広域玉葱調製保管施設で「島根たまねぎ」の出荷を始めました。初日は「七宝早生7号」約10トンを選果。本年産は出荷量2200トン进行し、9月上旬頃まで出荷が続きます。



タマネギを選果するスタッフら

初出荷の様子を  
Youtubeで配信中!



本年産は9地区本部で約50ヘクタールで栽培し、6月中旬頃から出荷ピークを迎える予定です。当JAの担当者は「資材が高騰しているため、再生産価格を意識した販売をしていきたい」と話しました。

タマネギの県産地産地化を目指す当JAは、主産地の同町に県内全域のタマネギ調製保管拠点として令和4年度に同施設を建設。当JAが品質維持・出荷調製を請け負い生産者の作業負担減や各市場へ安定的に出荷することで有利販売にもつなげていきます。





想いをひとつに **しまねの女性部!**

JA女性組織3か年計画

「JA女性 想いをひとつに かなえよう」の実践3年目です。

# 島根おおち女性部

つながる

まもる

かかわる

の3つの具体的目標を掲げ活動します。



JAしまね島根おおち女性部は、「食」と「農」を基軸とした食農教育活動や国産産活動、地域活動に積極的に取り組んでいます。

島根おおち女性部が営農活動として取り組む「ケイトウ栽培」は

13年目を迎えました。4月に開催された2024年度ケイトウ種まき講習会では、実際に種まきを行い、細かな作業に部員らは「種まきも大分上手になった」など今年度の栽培に向けて希望に満ちた会話が弾みました。島根おおち地区本部の「ケイトウ」は、お盆や彼岸に非常に需要が高く、今年度はさらなる増産を目指し、広島県を中心に、島根県内や岡山県の市場に出荷する予定です。

さらに、今年度は島根おおち青年連盟と協力し、新たに「有機的かぼちゃの栽培」に取り組みます。4月に定植5月下旬には受粉作業などを行い、収穫時には管内の保育園児を招いて収穫交流会を予定しています。

地域とつながり、部員同士、青年連盟、役職員との絆を大切に、今後、も女性部ならではの「楽しく、笑顔が輝く活動」に取り組みたいと思います。



一所懸命青年連盟

# JAしまねくにびき青年連盟

地産地消に取り組み、農業を通じて、地域に貢献していきたい

ひろえ **廣江**

だいすけ **大介さん**



Instagramはこちらから!



JAしまねくにびき青年連盟(以下、農青連)の廣江大介さん(40)は、松江市竹矢町で「岡崎おうはん」という品種の採卵鶏400羽を飼育する養鶏農家です。母親が体調を崩したことをきっかけに「体に良いもの、おいしいものを食べさせてあげたい」という思いから平飼養鶏に着目。広島県で1年間研修し、令和5年に就農しました。研修先で学んだ、本来廃棄される野菜くずやビールの搾りかすなどをエサとして利用し、鶏糞を栽培農家に利用してもらおう社会循環型農業を実践。黄身の色調整添加物を使っていないため、自然な色合いの「レモンイエロー」の黄身が卵の特徴です。また、鶏本来の行動をとれるような飼育環境を作ること、与えるストレスを軽減し、薬に頼らなくても済む健康な鶏に育ちます。廣江さんはSNSで積極的に情報発信を行っており、「消費者と直接会ってお話する機会が少ないので、SNSでコメントをいただくと嬉しく、今後の励みとなる」と話します。他にも市内の子ども食堂に毎月卵を提供するなど、地域貢献活動にも積極的に取り組んでいます。農青連には就農とほぼ同時に加入。農青連活動に積極的に参加し、交流の輪を広げています。廣江さんは「農青連を通じてさまざまなイベントを企画して消費者へ農畜産物をPRし、生産者とJAが一体となってこの地域を盛り上げていきたい」と今後の抱負を語りました。





## 令和6年産

# 「島根県飼料用米多収コンテスト」を開催します



飼料用米生産農家の生産技術の向上による増収を図り、以て需要に応えるため、島根県内で「飼料用米多収コンテスト」を実施します。

### 参加資格

- 飼料用米生産面積が50a程度あること。
- 飼料用米の単収が地域平均より高いことが見込まれること。
- 区分管理方式を行い面積と出荷数量が確認できること。

### 表彰区分

表彰区分に次の2部門を設けます。

1. みほひかりの部
2. みほひかり以外の多収（専用）品種の部



### 褒章

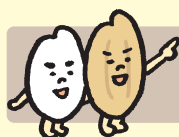
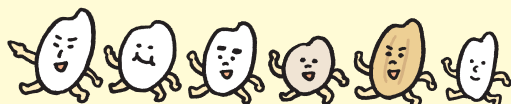
- 島根県知事賞
- 島根県農業協同組合 代表理事組合長賞
- 島根県養鶏協会会長賞

### 開催スケジュール

- 参加募集 令和6年8月1日～9月30日
- 収量の報告締切 令和6年12月末日
- 審査時期 令和7年1月中旬
- 表彰式 令和7年2月上旬（予定）

### 応募先及びお問い合わせ窓口

最寄りの地区本部  
米穀担当部署へ御相談ください。



【主催】 島根県飼料用米推進協議会（事務局：JAしまね営農対策部営農企画課）  
 【後援】 島根県養鶏協会 （公財）島根県畜産振興協会 JA全農くみあい飼料（株）

## 理事会情報（5月2日開催）

### 【協議事項】

- ① 令和6年度補助事業の実施と固定資産の取得について
- ② 令和6年度県域担い手サポート事業に係る活動計画について
- ③ 令和6年産島根米 生産・集荷・販売方針について
- ④ 令和5年度島根米需要拡大事業取組み実績ならびに令和6年度の取組み計画について
- ⑤ 目的積立金の取崩について

- ⑥ 令和5年度決算について
- ⑦ 令和5年度決算にかかる剰余金処分について
- ⑧ 固定資産取得計画 くにびき地区本部 東出雲支店の移転新築について
- ⑨ 情報セキュリティ基本規程の一部改正について
- ⑩ 自己改革工程表の策定について
- ⑪ 常勤理事の他の団体理事等への就任について
- ⑫ Iターン新規採用者支援要項の制定について
- ⑬ 島根県常例検査書（本店）の回答について

## 理事会情報（5月30日開催）

### 【協議事項】

- ① 令和6年度補助事業の実施について
- ② 令和5年産島根米買取価格の設定について
- ③ 自動車燃料事業会社化について
- ④ 振込手数料の改定について
- ⑤ JA住宅ローン変動金利型にかかる融資取扱手数料の導入について
- ⑥ 共済規程の一部変更について
- ⑦ 西いわみ地区本部 新営農センター構想 土地区画整備事業に伴う移転先の決定について

- ⑧ 農林中央金庫に対する後配出資の増資について
- ⑨ 令和5年度決算の承認について
- ⑩ 令和5年度決算を踏まえた財務調整の取扱いについて
- ⑪ 通常総代会にかかる「総会参考書類」および「議決権行使書」の取り扱いについて
- ⑫ 総代定数の見直しについて
- ⑬ 常勤理事の他の団体理事等への就任について
- ⑭ 令和6年度指導事業に要する経費の賦課及び徴収の方法の決定について
- ⑮ 役員報酬総額等の設定について



# 農薬使用者の皆さんへ

JAしまね管内において、農薬の誤使用が確認されております。気温の上昇とともに、農薬を使用する機会が多くなる時期になっておりますので、農薬の安全かつ適正な使用方法、使用中の事故防止、環境に配慮した農薬の使用等について、今一度確認し農薬を使用してください。

## 《重要》

**○農薬を使用する時は必ず農薬ラベルを確認し、適用範囲内で使用しましょう。**

ラベルを確かめよう！



- ✓ 適用作物：記載以外の作物には使用できない  
別名、グループ名の確認
- ✓ 使用時期：移植前、収穫〇日前まで、など
- ✓ 使用回数：本剤の回数、有効成分毎の総使用回数（種苗期使用を含む）

(適用表イメージ)

●対象作物 使用できる作物名		●適用病害虫 防除できる病害虫、雑草名		●散布濃度・量 希釈倍数と散布量	
【適用害虫と使い方】					
作物名	適用害虫名	希釈倍数	10アール当り 散布液量	使用時期	総使用回数
〇〇〇	アブラムシ類 ハダニ類	1,000倍 1,000~1,500倍	200~300ℓ	7日	3回
【使い方】 散布					
<p>⚠【効果薬害等の注意】</p> <ul style="list-style-type: none"> <li>●水産動植物に対して影響があるので注意する。</li> <li>●〇〇〇剤との10日以内の近接散布はしない。</li> </ul> <p>⚠【安全使用上の注意】</p> <ul style="list-style-type: none"> <li>●蚕、ミツバチに対して影響があるので注意する。</li> <li>●散布の際は、農薬用マスク、手袋などを着用する。</li> </ul>					
●使用上の注意 薬害や魚毒性など		●使用時期 使用可能な収穫前日数 (この例では 7日前まで可能)		●総使用回数 同一成分を含む剤の総使用回数。 有効成分・作物毎に総使用回数が 決まっています。注意が必要です。	

※農薬散布は、風が強い時を避け、風向きに注意し、飛散(ドリフト)を防止しましょう。

ここに  
注目!

島根県では、「安全な島根の農林水産物を消費者に送り届ける」ことを目的に、美味しまねゴールド(県の定めたGAP=農業生産工程管理)の認証取得を推進しております。JAしまねも、引き続き美味しまね認証の取得を支援しております!!!



# 農業者の所得増大・農業生産の拡大に向けて取り組んでいます。

～くにびき地区本部の取り組み～

## 生葉から茶葉へ

### 新茶の加工スタート！

くにびき地区本部は、5月上旬からJA鹿島製茶工場で新茶の加工を始めました。



令和6年産くにびき新茶

くにびき新茶は、朝酌新山や鹿島講武地区などで生産されている茶葉を使用して、人の手や摘採機で収穫した新芽は製茶工場へ運ばれ、蒸し・葉打ち・揉み・乾燥・選別を行い、美味しい茶葉となります。

園芸特産課の須山慶一職員は「今年は春先から気温の寒暖差があり、茶の生育が懸念されたが、4月下旬より気温も上昇し晩霜害もなかったため、収穫量も多く見込まれる。鹿島製茶工場で製造された新茶を多くの方に楽しんでもらいたい」と話しました。



茶摘みの様子



ふるいにかけて選別を行う作業員

新茶は、JAグリーンまたはAコープなどで販売中  
（お問い合わせ）園芸特産課 TEL:55-3033  
（1508 税込1,200円）

## 乾椎茸の品質競う！ 最優秀賞は永江久夫さん

くにびき椎茸協議会（小豆澤正美会長・34名）は5月29日、くにびき地区本部営農総合センターで令和5年産くにびき乾椎茸品評会を開催し、永江久夫さん（宍道町）の「こうしん」が最優秀賞に選ばれました。



当日は、「どんこ」、「こうしん」など6点が出品され、日本きのこセンター、くにびき地区本部などから審査員4名が参加しました。事前に提出された乾椎茸を県の品評会基準に基づき、規格や色、形状などを入念にチェックし、入賞3点を決定しました。



審査の様子

日本きのこセンター鳥取事務所の影井和男所長は、「今年は暖冬傾向で、雨量も昨年と比べて少なかったことから、全国的に生産量が少ない状況の中で4、5cm規格の椎茸を揃えたのは素晴らしい」と講評しました。今回出品された乾椎茸は、6月14日に開催される県乾椎茸品評会へ出品され、品質の高さを競い合います。

審査結果(敬称略)	
最優秀賞	こうしん 永江 久夫 (宍道町)
優秀賞	どんこ 小豆澤 正美 (宍道町)
優良賞	どんこ 村竹 隆 (宍道町)

## 松江市和牛改良組合総会開催

松江市和牛改良組合（藤原薫組合長・32名）は5月31日、くにびき地区本部教育文化センターSan・san館で令和6年度総会を開催しました。当日は、会員や関係者など28名が出席。冒頭、藤原組合長が「後継者の減少など厳しい状況が続いている。JAや関係機関と連携し、研修会や視察なども行いながら、効率的な生産に取り組みましよう」と挨拶。また、永年飼育農家として畜産事業に取り組まれてきた、小原武さん（東忌部町）と西山文子さん（東出雲町）に、松江市から功労者表彰が授与されました。総会では、松浦豊副組合長が議長に選任され、令和5年度の事業報告や令和6年度の事業計画と収支予算など全議案が承認されました。



功労者表彰を受ける小原さん(左)と西山さん(中央)





# 地域活性化に向けた地域貢献活動に取り組んでいます。

～くにびき地区本部の取り組み～



スタントマンによる自転車と自転車の衝突事故



スタントマンによる自動車と自転車の衝突事故

## 危険な自転車事故の怖さを間近で！ 松江二中で交通安全教室開催

くにびき地区本部とJA共済連鳥根は、松江警察署と連携し、5月14日に松江市立第二中学校で、「JA共済自転車交通安全教室」を開催しました。

当日は、生徒や教職員、関係者など約300名が参加。交通事故の再現を通じて、事故の衝撃や恐怖を実感し、軽微なルール違反や油断が重大な事故を招く危険性があることを学びました。

冒頭、当地区本部の中村隆副部長が「自転車は手軽で便利な乗り物である反面、被害者にも加害者にもなりうる危険な乗り物。改めて交通事故の怖さを知っていただき、交通ルールを守る大切さを学んでいただきたい」と挨拶しました。



反射材を受け取る根本校長(左)と中村副部長

JA共済の  
地域貢献活動

その後、プロのスタントマンにより、「自転車に乗りながらスマートフォン」の操作をする「一時停止をせずに車道に飛び出す」などのルール違反によって起きる事故を再現。生徒たちは自動車と衝突するシーンでは、声を上げながら真剣な眼差しで、交通安全に対する意識を高めていました。

根本登三男校長は「自転車の交通ルールを守ることは、自分の命や友達の命を守ることもできる。今回の体験をこれからの中学校生活に活かしてほしい」と話しました。

1年生の法橋冬芽さんは「自転車を運転する時のヘルメットの着用や、運転速度に気を付けることの大切さを感じた。今回学んだことを活かして、交通事故を起こさないように気を付けたい」と話しました。

また、交通安全啓発用として、中村副部長から根本校長に全校生徒へ735本の反射材のキーホルダーを贈呈しました。

## 田んぼアート田植え実施 40名が参加

異なる品種の稲を使って絵を描く「田んぼアート」の田植えが5月26日、西忌部町の水田で行われました。

松江市の国際交流員や協力団体の上下水道局員、JA乃木支店職員など40名が参加し、苗をひとつひとつ丁寧に植えながら、稲の成長を願いました。



うっすらと浮かび上がる『タツノオトシゴ』

田んぼアートは、忌部の豊かな自然を体感してもらおうと、忌部地区流出水対策協議会（松浦久義会長）などが、2012年から毎年企画しています。

今年は、17アールの水田に、5種類の稲を植え、辰年であることから、かわいい『タツノオトシゴ』を描きました。参加者は素足や長ぐつで田に入り、一斉に田植えをスタート。ぬかるんだ泥に足を取られながらも、和やかな雰囲気の中で田植えを楽しみました。

松浦会長は「穂が出る前の6月下旬から7月が見頃の予定。道路脇から直ぐ見える場所にあるので、ぜひ多くの方にきてほしい」と話しました。

秋には稲刈りが予定され、今回の参加者にも精米が配布される予定です。

## 令和6年春の褒章

### くにびき地区本部組合員から吉野光徳氏が受章されました。

春の褒章が発令され、当地区本部の越野本部長より祝金を贈り、功績を讃えました。おめでとうございます。



### 藍綬褒章

よしの みつのり  
**吉野 光徳 氏**  
(古志原6丁目)

主要経歴  
更正保護司  
更正保護功労

略歴  
平成12年12月より、大庭地区の更正保護司として24年にわたり尽力した。令和元年には法務大臣賞を受賞し、令和6年11月末日に任期を満了予定。(株)日新電工代表取締役会長や鳥根県電気工事工業組合副理事長を歴任する。准組合員。

ECOスタイル実施中！運動期間：5月1日(水)～10月31日(木)

くにびき地区本部情報



# 取り組んでいます。～くにびき地区本部の取り組み～

## 自身を磨き、輝く女性に サンサン女子大第7期スタート！！

くにびき地区本部は6月1日、教育文化センターSan・San館で第7期「JAしまねくにびき女性大学」（愛称：サンサン女子大）の入学式を挙行し、7期生31名と大学院生6名の合計37名が入学しました。

同女子大は、市内に在住もしくは勤務されている女性を対象に平成20年10月より2年一期として開校。コロナ禍により中断していましたが、再度山陰中央新報社文化センターと提携。食と農を基軸として料理や健康、文化などさまざまなテーマで2年間にわたり、相互交流やJA・農業理解を目的に実施します。

挨拶をする越野本部長



所信を述べる米田さん

入学式では、学長の越野浩昭本部長が「この女子大を新しい仲間づくりの場として活用いただき、また各講座を通じて、ご自身を磨き、新しい感動を発見してほしい」と挨拶。続いて7期生を代表して米田尚子さんが「女子大のキャリアキュラムには、料理・健康・文化など多彩な講座があり、わくわくしています。新しい仲間とも親睦を深め、共に学んでいきたいと思えます」と所信を述べました。

式後の初講座では、副学長の三島剛統括部長が講師となり『JA基礎講座』を開講。学生たちは、協同組合の成り立ちやJAしまねの概況、管内の農業情勢などについて学びました。入学した学生は、「これから色々な体験をできることが楽しみ。第1回の講座もJA組織や活動について詳しく知ることができて良かった」と笑顔で話しました。



JA基礎講座を受講する学生



第7期 JAしまねくにびき女性大学 入学式

## 春の竹林でタケノコ狩りを楽しむ 女性部管農加工グループ

くにびき女性部管農加工グループは5月10日、東出雲支部の森口順子支部長の所有する竹林で、春の味覚タケノコ狩りを行いました。

当日は、役員を含む女性部員17名などが参加。タケノコ狩りの講師を、森口支部長と夫で上意東だけのこ生産組合の組合長である和宣さんが務めました。

冒頭、森口支部長から「膝から腰くらいまでの高さのものが、柔らかくて美味しい。斜面に生えているものもあるので、ケガがないように十分留意してほしい」と注意すべき点について説明がありました。

その後、部員たちは爽やかな春風と新緑に囲まれた竹林から出るマイナスイオンに癒されながら、協力してタケノコ狩りを楽しみました。タケノコは、くわを根元に軽く入れると手で簡単に獲れ、参加した部員は、「作業は大変だったが、たくさん獲ることができた。食べるのが楽しみ」と満足そうに話していました。



タケノコ狩りを楽しむ部員



星上峠展望台で眺望を楽しむ女性部員

タケノコ狩りを終わると、星上峠展望台まで移動し、青空の下で眺望を楽しみながら、獲れたのタケノコを使ったちらし寿司やタケノコ料理を堪能しました。



完成したちらし寿司





# 組合員のアクティブメンバーシップ確立に向けて

## ◆団体戦（チーム表彰）（敬称略）◆

優勝	会社名	(株)ホテル一畑
	チーム名	ホテイチ
	池尻 健一・古川 弘樹	
準優勝	会社名	(株)ユニコン
	チーム名	ユニコン
	渡部 学・井上健宏	
3位	会社名	(株)松江エクセルホテル東急
	チーム名	チームEXCEL
	内藤 功・河野 正見	

## ◆個人戦（敬称略）◆

優勝	金山 英之	(株)大前組
準優勝	小川 裕江	三愛石油(有)
3位	須川 大希	島根中央ホンダ販売(株)

掛け合い親睦を図りました。熱戦の結果、団体戦は(株)ホテル一畑（ホテイチ）の池尻健一さん・古川弘樹さん組が、個人戦は(株)大前組の金山英之さんが326のスコアで優勝し、表彰されました。



個人戦優勝 金山さん



挨拶をする越野本部長



挨拶をする松浦会長

初めに松浦会長より「ボウリングを通じて、参加者同士交流を図り、親睦を深めましょう。今日は心から楽しんでいただきたい」と挨拶がありました。続いて、当地区本部長の越野浩昭顧問が「ボウリングを通じて皆さんが仲良くなり、ビジネスマッチングや交流が深まるよう楽しんでください」と述べました。その後、1レーン3名に分かれて、2ゲームの合計で競い合いました。参加者は役職や業種を問わず、チームで互いに声をかけ合っていました。

くびき地区本部と167の企業、団体で構成する「燦燦会（松浦嘉昭会長）」は5月18日、しんじ湖ボウルにおいて「J.Aしまねくびき地区本部燦燦会ボウリング大会」を開催し、30企業より71名が参加しました。

**燦燦会ボウリング大会開催！**  
参加者同士交流を図り、親睦を深める！



初めに松浦会長より「ボウリングを通じて、参加者同士交流を図り、親睦を深めましょう。今日は心から楽しんでいただきたい」と挨拶がありました。続いて、当地区本部長の越野浩昭顧問が「ボウリングを通じて皆さんが仲良くなり、ビジネスマッチングや交流が深まるよう楽しんでください」と述べました。その後、1レーン3名に分かれて、2ゲームの合計で競い合いました。参加者は役職や業種を問わず、チームで互いに声をかけ合っていました。

**田植えに挑戦！**  
青年連盟と島大生らが交流！

くびき青年連盟（上山根有史委員長・75名）は6月1日、農業の魅力を感じてもらおうと、島根大学の学生24名を招いて、田植えを行いました。

当日は、くびき地区本部の菅農総合センターに集合し、初めに野津喜洋顧問が「お米ができるまで」について講義。種まき、育苗・田んぼの土作り・田植え・稲の生育・稲刈りと一連の流れを学びました。その後、当地区本部の北側にある7aの水田に移動し、実際に田植えを体験しました。

きぬむすめの苗を手にした学生は横一列に並び、一斉に田植えを開始。土に足をとられながらも、学んだとおりに苗を植えました。

田植え後、参加した学生は「実家でお米を作っているが、いつも機械で植えているので、手で植えてみて楽しかったし、良い経験になった」と笑顔で話していました。

今回植えた苗は、盟友らが栽培管理し、9月末頃には学生が稲刈りを体験します。



田植えをする学生



ECOSスタイル実施中！ 運動期間：5月1日（水）～10月31日（木）

くびき地区本部情報



# 組合員のアクティブメンバーシップ確立に向けて取り組んでいます。

～くにびき地区本部の取り組み～

## 「第3回くにびき年金友の会ゴルフコンペ」開催！ 優勝は古瀬篤さん（鹿島町）

くにびき地区本部は、5月31日、出雲市美野町にある島根ゴルフ倶楽部にて、「第3回J.Aしまねくにびき年金友の会ゴルフコンペ」を開催しました。

このコンペは、当地区本部で公的年金の受給者・受給予約者で組織する「年金友の会」の会員を対象に、会員相互の親睦と健康増進を図る目的で企画。開会式では、当地区本部の越野浩昭本部長が「日頃から年金の受け取りをはじめ、J.Aの事業をご利用いただきありがとうございます。今日はあいにくの天気ですが、怪我の無いようゴルフを楽しんでください」と挨拶。当日は33名が参加し、OUT5組とIN5組に分かれ順々にプレーしました。参加者は互いの一打に「ナイスショット！」と声を掛け合いながら、好スコアを目指してゴルフを楽しみました。プレー終了後、表彰式が行われ、福島清利会長が「天候の心配もしておりましたが競技中には雨も止み、第3回となったコンペが今年も無事開催できたことを喜んでいきます。また、新規会員増加に向け、年金受け取りの紹介もよろしく願います」と挨拶しました。



優勝した古瀬さん（左）と福島会長



本部長賞を受賞した中倉さん（左）と越野本部長

順位表（敬称略）

優勝	古瀬 篤 (鹿島町)
準優勝	高井 慎治 (島根町)
3位	八幡 順子 (上大野町)
4位	涌田 毅 (玉湯町)
5位	白鹿 孝 (八雲町)
本部長賞	中倉 清幸 (西長江町)



プレーを楽しむ参加者



## お知らせ

ご不便をおかけしますが、何卒ご理解賜りますようお願い申し上げます。

### 「旧野波店ATM」移設と一時休止

解体に伴い、移設および一時休止します。

現施設  
松江市島根町野波1136

移設後  
松江市島根町野波1131-3  
現施設の東側、野波倉庫跡地

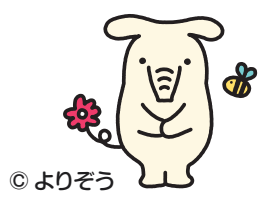
ATM休止日  
7月1日（月）・2日（火）



### 「旧朝酌店ATM」一時休止

システム調整のため、下記の日程で休止します。

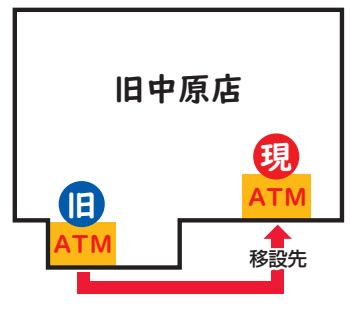
6月26日（水）



©よりぞう

### 「旧中原店ATM」店内移設

施設の一部貸し出しに伴い、店内移設しました。





作ってみませんか？

# くにびき女性部からのおすすめ料理



## お好み焼き風厚焼き玉子、タケノコ&ベーコン&ブロッコリーの炒め和え

野菜たっぷりのお好み焼き風厚焼き玉子は、パーティーやお子様のおやつにもぴったりです。タケノコ&ベーコン&ブロッコリーの炒め和えは、味付けにマヨネーズを使うことで旨味とコクが出て美味しく仕上がります。ご家族皆さまにお楽しみいただける、簡単で美味しいレシピをぜひお試しください。

### お好み焼き風厚焼き玉子（4人分）

合い挽き肉	100g	オイスターソース	小さじ2分の1
水	100cc	お好み焼き粉	100g
キャベツ	100g	お好み焼きソース	適量
サラダ油	大さじ1	エビせんべい	お好みの量（ポテトチップスでも可）
ニラ	3分の1束（約30g）	青のり	（付け合わせ）大さじ2
塩コショウ	少々	長芋	100g
しょうゆ	少々	しょうゆ	少々
卵	6個	サラダ菜	5枚
		ミニトマト	10個

### 作り方

- ①合い挽き肉をサラダ油で炒め、オイスターソースで下味をつける。
- ②キャベツは大きめのみじん切りにする。
- ③ニラは5mmくらいに切る。
- ④長芋はすりおろす。
- ⑤エビせんべいまたはポテトチップスを細かく砕く。
- ⑥お好み焼き粉を水で溶き、卵と①～⑤を全部入れて混ぜ合わせる。
- ⑦塩コショウとしょうゆを入れ、長芋を入れてさらに混ぜる。
- ⑧小さめのフライパン（直径20cmくらい）またはホットプレートにサラダ油を入れ丸く色よく焼く。
- ⑨焼いたらお好み焼きソース、青のりを好みでかける。

### ポイント

- ・タネがゆるくなりすぎないように水の量を調整してください。
- ・仕上げにマヨネーズをかけても美味しいです。

### 作り方

- ①タケノコは薄切りにして、下味をつけるためにめんつゆをかけて混ぜる。
- ②ブロッコリーは一口大に切り、茎の部分は皮を取り薄切りにし、電子レンジ（600w）で3分加熱する。（または硬めに茹でる）
- ③パプリカは一口大、ベーコンは3cmに切る。
- ④ニンニクを薄切りにし、サラダ油で炒め、油に香りがついたら取り出す。
- ⑤ベーコンを入れて炒める。
- ⑥火が通ったらブロッコリー・パプリカ・タケノコの順で入れて炒め、塩コショウをかける。
- ⑦最後にマヨネーズとしょうゆで味付けする。

八雲支部のみなさん（左から）

今月の料理人

- ・小畑タカ子さん
- ・藤原信子さん
- ・山根静枝さん
- ・石倉久美子さん
- ・岩田悦子さん



### タケノコ&ベーコン&ブロッコリーの炒め和え（4人分）

茹でタケノコ	100g	塩コショウ	少々
めんつゆ（ストレートタイプ）	適量	パプリカ（赤&黄）	各3分の1個（約50gずつ）
ブロッコリー	1個（約200g）	マヨネーズ	大さじ3
サラダ油	大さじ1	ニンニク	1かけ
ベーコン	60g	しょうゆ	小さじ2

# ATMに関する

JAバンクからの大切なお知らせ

ATMなどのサービスを一時休止させていただきます。

休止日 2024年（令和6年）

7月14日  
日曜日

全取引休止  
6:30-9:00

7月15日  
月曜日・祝日

一部取引休止  
0:00-24:00

すべてのサービスが休止 県内JAのATMとJAネットバンクサービスはご利用可能

休止するサービス



JAバンク県内外のATM



コンビニなど提携ATM



JAネットバンクサービス



J-Debit  
ジェイデビット



© よりそう

### 現金のお引き出しはお早めに。

お客様にはご不便をおかけし誠に申し訳ございませんが、あらかじめ現金をお引き出しいただく等のご準備をお願い申し上げます。

※JA・店舗・ATM・提携金融機関によっては、ご利用可能日、ご利用可能時間およびご利用可能サービスが異なるため、上記スケジュール以外にもサービスをご利用いただけない場合がございます。詳しくは、JA窓口・ホームページ等で確認ください。

詳しくはこちらより

JAバンクのホームページ  
<https://www.jabank.org>



ECOSスタイル実施中！運動期間：5月1日（水）～10月31日（木）

くにびき地区本部情報



## メンタルヘルス研修会開催 ～セルフケアなどを学ぶ～

くにびき地区本部は5月11日、営農総合センターで「メンタルヘルス研修会」を行いました。同研修会は、同地区本部職員が集まる土曜日の出勤日に合わせて毎年行っています。

当日は、島根産業保健総合支援センターの岩谷美恵子メンタルヘルス対策促進員を講師に招き、メンタルヘルスの4つの基本の中から、心の健康の保持増進を自ら行う「セルフケア」と、管理監督者が部下である職員のために行う「職場環境等の把握と改善」について講義を受けました。参加した職員は「ストレスチェックを上手に活用するなどセルフケアに気をつけて、ストレスと上手に向き合っていきたい」と話しました。



講義を受ける職員

当地区本部では、産業保健師との個別面談の活用により、健康面や精神面の相談を気軽にできる体制を整えています。また、メンタルヘルス対応や健康管理への意識向上を図り、心身共に健康で意欲的に働き続けることができる職場環境を目指しています。



### おたよりコーナー

たくさんのご意見・ご要望ありがとうございました。ご紹介させていただきます。

●しまねの農業や食と暮らしについて色々な情報が載っているの、毎回楽しみながら読んでいます。これからも楽しみにしています。  
(40代 E・Tさん)

●小さな畑ですが少しずつ色々な野菜作りにチャレンジしています。スナップエンドウやタマネギの収穫が楽しみです。  
(60代 R・Tさん)

●しまねうレシピやくくにびき女性部のおすすめ料理の材料を買って、ぜひ作ってみたいと思います！  
(60代 Y・Uさん)

●若い人が頑張っておられる姿の特集をしておりますね。自分の家も蚕や牛を飼ったりと、農業をしています。若者がまぶしく見えます。  
(50代 M・Eさん)

## 中途採用職員(正職員・有期雇用職員)同時募集!

JAでは地域のために働く、やる気を持った人をお待ちしております!

- 職 種 正職員(総合職) 若干名 正職員(専門職:葬祭) 若干名  
有期雇用(営農指導販売・葬祭・金融・共済・支店等) 若干名
- 勤 務 先 松江市内
- 労働時間 8:30～17:00(内休憩60分) ※葬祭業務は早番、遅番有り
- 休日・休暇 年間所定休日112日 有給休暇、夏秋休暇、看護休暇等も別途有り
- 給 与 正職員(中途採用) 156,000円～295,850円(年齢・職務経験による)  
有期雇用職員 140,300円～ (勤務先による)
- 待 遇 賞与:年2回、昇給:年1回(※通勤手当、残業手当、諸手当 有り)  
当組合規程による
- 採 用 随時

各職種とも未経験者でも歓迎します!

ご相談・お問い合わせ先 人事課 TEL:0852-55-3013

## 7月くにびき地区本部 各種相談会カレンダー (税・ローン)

※各相談とも無料で  
お受けしています。

日	曜日	相談会内容	場所・予約先電話番号・時間
3	水	税務相談会	川津支店 (TEL:23-2424) 10:00～12:00
4	木	税務相談会	東出雲支店 (TEL:52-2022) 10:00～12:00
5	金	税務相談会	統括支店 (TEL:55-3028) 10:00～12:00

※事前にご予約をお願いします。予約先:開催会場となる支店

○くにびき統括支店ローンセンターでは、土曜日(10:00～15:00)に休日住宅ローン相談を実施しています。要予約。

※7月の土曜営業日は6日、20日です。

◆お問い合わせは

☎ 0120-988-380

7月 ふれあい訪問日

7月17日(水)・18日(木)



JALしまねくにびき女性部フレッシュミズ部会

# 「サンサンフレッシュ」

## 部員募集中!

随時申込  
受付中!

フレッシュミズ部会とは、食や農業に関心のある女性が集まった組織で、料理教室、農業体験など多彩な活動に取り組んでいます。

- ◆入部資格：以下の(1)(2)の両方を満たす方
    - (1) 松江市内に在住されている20～50歳代の女性
    - (2) JALしまねの組合員(組合員以外の方は一口1,000円からの出資で加入していただきます)
  - ◆会費：500円/年(入部時に申し受けます)
- 今年度の活動については下記のとおりとなります。詳細については入部時にご案内します。

### 今後の活動予定

#### 10月19日(土) 9:30～13:00 『ジビエ料理と八雲散策』

講師：森脇 香奈江氏(合同会社 式百円) 場所：熊野大社、安分亭  
熊野大社参拝後、有害鳥獣被害対策について聴講し、ジビエ料理をいただきます。

#### 12月14日(土) 10:00～15:00 『ハムづくり教室』

講師：諏訪 智子氏(くにびき女性部長) 場所：くにびき地区本部 教育文化センターSan・san館  
この時期にしか作れない人気の手作りハムを皆さんで協力しながら作ります。

#### 2月15日(土) 10:00～12:00 『手芸教室』

講師：渡部 香子氏(JA産直 手芸品出荷者) 場所：くにびき地区本部 教育文化センターSan・san館  
お裁縫初心者さんでも大丈夫!手縫いでオムライスポーチを作ります。

※諸般の事情により日時、場所等を変更、中止とする場合がありますのでご了承ください。

※開催時期が近づきましたら、詳細を改めてご案内します。

※別途参加費がかかります。

お申込み・お問い合わせ

ふれあい課

TEL:0852-55-3018 FAX:0852-32-6870

Email:community-affairs.kun@ja-shimane.gr.jp

# 盆提灯・盆礼ギフト 展示予約会のご案内

盆提灯・盆礼ギフトご予約会を  
下記の会場で開催いたします。  
この機会にご来場いただき、ご予約いただきますよう  
ご案内申し上げます。

**とき** 7月6日(土)～7日(日)  
AM10:00～PM4:00(最終日はPM3:00まで)

**ところ** くにびき地区本部  
教育文化センターSan・san館 サンサンルーム  
松江市西川津町1635-2(くにびき地区本部敷地内)



盆提灯新時代突入!!組み立て簡単提灯が登場しました!!

※写真はイメージです。

期間中以外でも、ご相談を承ります。

お問い合わせは 葬祭センター TEL:0852-36-4570

ECOSスタイル実施中! 運動期間:5月1日(水)～10月31日(木)

くにびき地区本部情報

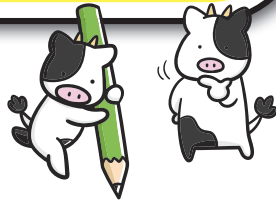


# クロスワードパズル

農協全国商品券をもらっちゃおう!!

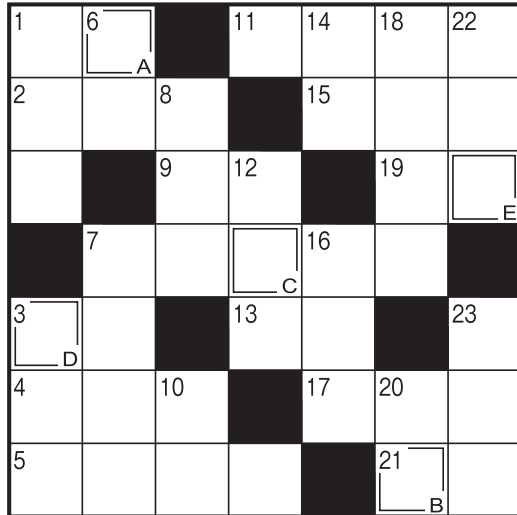
出典：(株)新聞連『JA広報通信』2024年6月号

CrossWord Puzzle



二重マスの文字をA～Eの順に並べてできる言葉は何でしょうか？

出題 ● ニコリ



答え

A	B	C	D	E
---	---	---	---	---

## タテのカギ

- ①小説を書く人をこう呼ぶことも
- ③貼り合わせて合板を作ります
- ⑥アジやイワシと並んでよく食べられる青魚
- ⑦天の川を渡って織り姫に会いに行きます
- ⑧春がスプリングなら夏は
- ⑩目で見える範囲のこと
- ⑫手首のこと。——バンド
- ⑭2024年の夏季五輪が行われる都市
- ⑯渡り——を——通って隣の校舎へ行った
- ⑰アウトターの反対語
- ⑲ウイスキーはこの中で熟成します
- ⑳病気の治療や予防に使われます
- ㉑打ち上げ——、線香——

## ヨコのカギ

- ①七夕の短冊を付ける植物
- ②鳥が羽ばたかせるもの
- ③東北地方で牛のこと
- ④だしじゃことも呼ばれます
- ⑤ひ孫の子どもです
- ⑦ロンドンの——空港は英国最大の国際空港です
- ⑨ボンボンと地面で突いて遊びます
- ⑪高校球児が試合をするときに履きます
- ⑬ピサにあるものは傾いていることで有名です
- ⑮シャンプーの後で使う人もいます
- ⑰侍が腰に差していたもの
- ⑲——ふり構わずがむしやりに取り組んだ
- ㉑漢字などに付ける小さな文字

## 応募要項

### 応募方法

ハガキに、答え、住所、氏名、年齢、電話番号、本誌に関するご意見・ご感想を記入して、下記宛先にお送りください。

### 賞品

正解者の中から抽選で30名（JAしまね全体）の方に「農協全国商品券」をお贈りします。

### 当選者発表

賞品の発送をもってかえさせていただきます。

### 宛先・締切

〒690-0823 松江市西川津町1635-1

JAしまね くびき地区本部 ふれあい課 「クイズ」係

2024年7月5日（金）（当日消印有効）

### ◆先月号の答え◆

#### 「ナガグツ」



# 川柳の広場

## 最優秀賞

気が付けば八十路を駆けている自分

津和野町 田中とよし様

選句者 島根県川柳連盟会長 竹治ちかし先生

（評）同窓会で、なつかしい友との出会いがあった。気が付けば私も八十路を過ぎていて、まったく年を取ったものだ。

## 優秀賞

奮起して負けてなるかと我八十路

隠岐の島町 上川 晃一様

前向けば運と出会いに救われる

出雲市 北村 功様

ポケットに孫の未来の夢がある

出雲市 今岡 健様

## 佳作

まだ鳴かぬ川の音符がダンスする  
せつなかる母の居ない子母の日は  
介護しつ母の笑顔に疲れとぶ  
田植するもんべすがたがなつかしい  
空を見る小さな自分わかるから

松江市 宮本朝陽香様  
浜田市 山内 睦重様  
浜田市 下間 孝子様  
津和野町 豊田 往野様  
出雲市 青山 孝子様

「家の光」でも俳句・川柳・詩・短歌を毎月募集しています。こちらへもぜひご応募ください！

「家の光」7月号定価 922円  
ご購入は、お近くのJAへお問合せください。



JAしまねびより、皆様からの俳句・川柳を募集しています。締切は毎月14日必着です。（最優秀賞1句、優秀賞3句、佳作5句）7月号は俳句を募集します。1回のご応募につきお一人様3句までご応募いただけます。

### 応募方法

俳句または川柳、住所、氏名、年齢、電話番号を記入のうえ、ハガキ、FAX、Eメールのいずれかでご応募ください。  
※応募作品は自作で未発表のものに限ります。  
※応募作品の一切の権利は、JAしまねに帰属するものとします。  
※受賞作品は地域名、氏名（または雅号）を掲載します。

### あて先

〒690-0887 松江市殿町19-1  
JAしまね ふれあい福祉課  
「俳句の広場係」または「川柳の広場係」  
FAX：0852-67-7708  
Eメール：fureai.hon@ja-shimane.gr.jp



最優秀賞、優秀賞の4名様には「農協全国商品券1,000円分」をお贈りします。

・お預かりした個人情報、プレゼントの抽選・発送のみに使用し、その他の目的で利用することはありません。




## < 共済規程の一部変更について >

下記の通り、共済規程の一部変更について令和6年5月30日理事会において議決しました。

1. 変更内容 自動車損害賠償責任共済について、自賠責保険・共済の契約引受・管理等にかかる業界共同システムの導入に伴い、キャッシュレス決済手段を通じた共済掛金の収納が可能となるため、共済規程の一部を変更する。
2. 実施時期 令和7年1月1日

※詳細はJAしまねホームページをご覧ください。 [JAしまね](#) [Q検索](#)



**自然災害  
シーズン到来!**

**万全ですか?  
自然災害への備えは**

令和4年においても7月の豪雨、9月の台風により島根県でも多くの被害が発生しました。

たくさんのお役立ちができました!

<b>令和4年7月豪雨および9月台風(台風11号・14号)における共済金支払実績</b>	
<b>件数 818件</b>	<b>共済金 約2億7,370万円</b>

令和6年4月末時点、JA共済連島根調べ

自然災害発生前に、『今一度』建物・家財の保障内容を確認しましょう!

- 自然災害(特に一部損壊)に充分備えられる**保障内容となっていますか?
- 家財・家具**も保障の対象となっていますか?
- 未保障の建物や物件**はありませんか?

ぜひ、お近くの支店・LA(ライフアドバイザー)までご相談ください!

JAしまね『いえ保障点検運動』実施中!

この資料は概要を説明したものです。詳細については「重要事項説明書(契約概要・注意喚起情報)」および「ご契約のしおり・約款」により必ずご確認ください。  
[24320320079]



## JAタウン



## のご紹介





**(株)JAアグリ島根では、  
島根県産農畜産物・加工品  
の全国発送を承ります。**

二次元コードを  
スマホから読み込んで  
簡単にご注文できます!



【決済方法】  
クレジット・コンビニ決済等

https://www.ja-town.com/shop/c/c6101/  
JAタウンはJA全農が運営する産地直送通販サイトです



**株式会社 JAアグリ島根**

アグリ販売部アグリ営業課  
〒699-0641 島根県出雲市斐川町美南1666  
TEL 0853-73-9577 FAX 0853-73-9578  
営業時間 8:30~17:00(土・日・祝 休み)




Instagram  
JAAGRISHIMANE





## 夏野菜と豚肉の黒酢あん



### コメント

・食材をそれぞれ炒め、一番いい状態で準備したものを一気にからめるとワンランク上の味わいに👍  
・油で揚げていないのでヘルシーな仕上がります。

### アレンジ

・豚肉を鶏肉やエビに替えてもおいしくできます。  
・レンコン、ブロッコリー、ズッキーニ、カボチャ、オクラ、トマトなどいろいろな野菜と組み合わせてもOK!

### 材料 (4人分)

豚小間切れ…… 250~300g  
酒……………小さじ2  
塩こしょう……………少々  
片栗粉……………大さじ2  
新ジャガイモ……………2個  
ニンジン (小) ……………1本  
タマネギ……………1玉  
ナス……………2本  
ピーマン (中) ……………2個  
ごま油……………大さじ2  
黒酢……………大さじ4  
しょうゆ……………大さじ2  
オイスターソース…大さじ1  
A 砂糖……………大さじ3  
酒……………大さじ2  
水……………大さじ2  
片栗粉……………小さじ2

### 作り方

- ①ジャガイモは皮付きのままよく洗って、8等分に切り、水にさらす。
- ②ニンジン、ナス、ピーマンも一口大に切り、ナスは水につけてアクを取り、ザルに上げ水気を切っておく。
- ③ジャガイモとニンジン耐熱皿に入れ、ラップを軽くかけてレンジ (600w) で6分加熱し野菜に火を通す。(竹串を刺して確かめる)
- ④Aの調味料を混ぜ合わせておく。
- ⑤豚肉は酒と塩こしょうをもみ込み、片栗粉をまぶしつけて、一口大に丸める。
- ⑥温めたフライパンにごま油 (大さじ1) を入れ、豚肉を並べ入れ、上下を返しながらか4~5分中火で焼く。中まで火を通し両面に焼き色が付いたら取り出しておく。
- ⑦ナスにごま油 (大さじ1) をまぶしつけて、⑥のフライパンに入れて炒め、焼き色が付いたら取り出しておく。
- ⑧切ったタマネギを⑦のフライパンに入れ炒め、途中でピーマンも加え、色よく炒めたら、取り出しておく。
- ⑨⑧のフライパンに④の調味料をよく混ぜて加え、混ぜながら2~3分煮詰め、とろみがついたら豚肉と野菜を加えて手早くからめる。

### 材料 (4人分)

小松菜……………1束  
もやし……………1袋  
サラダ油 (ゆでる時) ……………大さじ1  
A 鶏ガラスープ (顆粒) ……………小さじ1  
しょうゆ……………大さじ1  
ごま油……………大さじ1  
ニンニクすりおろし ……………お好みで  
白いりごま……………大さじ1

### 作り方

- ①小松菜は3~4cmの長さに切る。
- ②鍋にもやしとかぶるくらいの水とサラダ油を入れ、火にかける。
- ③沸騰したら、小松菜を加え、さっと湯通ししてザルに上げ、水気を切る。
- ④ボウルにAを混ぜ合わせ、③を入れてあえる。
- ⑤器に盛り、いりごまを振りかける。



## 小松菜ともやしの簡単ナムル



### アレンジ

- ・小松菜は、ピーマンやホウレンソウ、オクラ、ニラ、ゴーヤ、キャベツに替えてもOK!
- ・ツナ缶やカニカマ、ちくわなどをプラスしてたんぱく質アップ!

## 健康散歩

## カビを撃退しよう

JA島根厚生連

雨の降る日が続く、ジメジメとした日が増える梅雨。高温多湿な日本の気候、そして高気密・高断熱化の建物にカビも大喜びです。カビは呼吸器系の症状やアレルギー症状の原因とも言われており、私たちの健康とも切り離せません。

肉眼では見えないカビの菌 (孢子) は空気中のどこにでも漂っていますが、「湿度」「温度」「ホコリや汚れなどの栄養分」の条件が揃う下記のような場所を好んで繁殖し、カビという目に見える形になります。

### 【ぬれやすく、汚れやすいところ】

…キッチン・洗面所・浴室・洗濯槽など  
調理時に飛んだ惣菜や汁、あるいは石鹸カスや人のアカなどの有機物はカビの栄養源になるため、それらがぬれた状態であればカビが繁殖します。

### 【風通しの悪い場所】

…フローゼット・納戸・収納BOX・家具の裏など  
カビは環境が一定の状態のところによく育ちます。閉めきったところや家具の裏などは空気が動かず、環境の変化が少ないため、このような場所はカビにとって良い住みかとなります。

### 【湿気の多いところ】

…浴室、マットレスや敷布団などの寝具、室内の洗濯物干しなど  
カビの生育には水分が必要ですが、水分は液体でなくても湿気 (水蒸気) があれば良いので、蒸気が多いほどカビがよく発生します。



カビの発生を抑えるには室内の湿度を40~60%に保ち、こまめな換気や浴室などの壁・窓の水滴 (結露) をふき取るなどの湿気対策をしましょう。また、必要に応じて除湿機を使ったり、カビに栄養を与えないように拭き掃除したりするのも効果的です。空気の流れを良くするために、家具を壁や床にぴったりとつけないで、隙間を作ることでもカビの発生を抑えることができます。

梅雨に限らず一年を通じて、定期的な掃除や換気、温度・湿気の調整を行うことで、カビの発生を防ぎ、健康的な生活環境を保つようにしましょう。

【編集後記】 今月は牛乳月間にちなんで牛乳の豆知識について特集しています☺普段何気なく飲んでいる牛乳ですが、熱中症予防になったり、滅菌対策にもなったりなどさまざまな使い方ができることに驚きです☺本格的な夏を迎える前に運動+牛乳で暑さに強い身体を作っていきたいですね…! (古)